

# मनसुन पूर्वतयारी तथा प्रतिकार्य कार्ययोजना, २०७८ प्रदेश नं १



प्रदेश सरकार  
प्रदेश विपद् व्यवस्थापन परिषद्  
प्रदेश नं १, बिराटनगर  
१० असार २०७८

प्रदेशस्तरका तथा अन्य निकायका सम्पर्क व्यक्तिहरुको विवरण

सि. नं.	मन्त्रालय वा कार्यालय	सम्पर्क व्यक्तिको नाम	पद	मोबाइल नं.
१.	मुख्यमन्त्री तथा मन्त्री परिषद्को कार्यालय	निरोज ढकाल	शाखा अधिकृत	९८४१२२५१४८
२.	आन्तरिक मामिला तथा कानून मन्त्रालय	नवराज कार्की	शाखा अधिकृत	९८५११९६१९८
३.	प्रदेश सभा सचिवालय	हरीबहादुर खत्री	उपसचिव-	९८४२४९४०४३
४.	आर्थिक मामिला तथा योजना मन्त्रालय	स्वीटी कुमारी साह		९८०४०४६८८३
५.	सामाजिक विकास मन्त्रालय	यादव दुलाल		९८५२०५०५५२
६.	उद्योग पर्यटन वन तथा वातावरण मन्त्रालय	विनोद खतिवडा		९८५२०६५७६०
७.	भौतिक पूर्वाधार विकास मन्त्रालय	अनमोलमणी भट्टराई	शाखा अधिकृत	९८४२४००१५६
८.	भूमि व्यवस्था, कृषि तथा सहकारी मन्त्रालय	डा पशुपती ढुंगाना	उप सचिव	९८४२०४८६८४
९.	प्रदेश योजना आयोग प्रदेश नं १	प्रेमचन्द्र राई		९८५११४४०७४
१०.	जिल्ला विपद् व्यवस्थापन समिति, मोरङ	महेश तिमिसिना	स प्र जि अ	९८५२०३७२७७
११.	१ नं प्रदेश प्रहरी कार्यालय			
१२.	सशस्त्र प्रहरी बल नेपाल नं १ बाहिनी	विरेंद्र खनाल	सप्रनाउ	९८५११२६३७७
१३.	राष्ट्रिय अनुसन्धान प्रदेश कार्यालय	सविना राई		९८६२१७७९७१
१४.	नेपाली सेना	२ न बाहिनी		
१५.	विराटनगर महानगरपालिका	राजेन्द्र प्रधान		९८४२०३००११
१६.	पि एल जि एस पि कार्यक्रम	प्रणय शर्मा		९८५२०२३०१४
१७.	नेपाल उद्योग वाणिज्य संघ १ नं प्रदेश	श्याम भण्डारी	कार्यकारी निर्देशक	९८५२०४००५२
१८.	मोरङ व्यापार संघ	अनिल कुमार शाह	सचिव	९८५२०२०९१९
१९.	उद्योग संगठन मोरङ	राकेश सुराना	महानिर्देशक	९८५२०२००५१
२०.	नेपाल विद्युत प्राधिकरण क्षेत्रीय कार्यालय		स प्रबन्धक	०२१४३६१९५
२१.	UNFPA	कौशी पोखेल	प्रमुख	९८५२०५४७६०
२२.	नेपाल टेलिकम क्षेत्रीय कार्यालय			०२१ ५२४४४४
२३.	ह्याबिटाट फर ह्यूमानिटी नेपाल	राजिव बर्मा		९८०२७३६०३४
२४.	UNDP Biratnagar	धनबहादुर चन्द		९८५१२४९१०५
२५.	विश्व खाद्य कार्यक्रम	लक्ष्मी प्रसाद चौधरी		९८५२८३०८७२
२६.	UN-Habitat	विनोद शर्मा		९८५४०२७८०५
२७.	इको नेपाल	राम कुमार दाहाल	प्रदेश ईञ्चार्ज	९८५२०५१२७२
२८.	नेपाल पत्रकार महासंघ, १ न प्रदेश समिति	लिलाबल्लभ घिमिरे	अध्यक्ष	९८५२०२३४२२
२९.	गैसस महासंघ नेपाल १ नं प्रदेश	लखनलाल साह	सचिव	९८५२०४८६०८
३०.	IOM	द्वारिका घिमिरे		९८४२१८१०७०

सि. नं.	मन्त्रालय वा कार्यालय	सम्पर्क व्यक्तिको नाम	पद	मोबाइल नं.
३१.	WHO	हरिकृष्ण भट्टराई		९८५१२१९९९७
३२.	नेपाल रेडक्रस सोसाईटी बिराटनगर	तिर्थ कुमाल		९८४४६५३७७७
३३.	पुर्वाञ्चल क्षेत्रीय हावापानी कार्यालय	राजिव कुमार झा		९८५२०५६२७२
३४.	सेभ द चिल्ड्रेन	हरिवोल बजगाई		९८४२१६१७७०
३५.	बहुक्षेत्रीय पोषण कार्यक्रम	संजिव लामा घिसिङ		९८४९०८३४१८
३६.	नेपाल स्काउट	रवि खनाल	प्रदेश इन्चार्ज	९८५२०७७७८०
३७.	लुथरन विश्व फेडरेशन	राजेन्द्र राउत		९८४१२५७१६२
३८.	आर आर एन	प्रियङ्का बस्नेत		९८२३५५०९०४

# विषयसूची

१. पृष्ठभूमि .....	१
२. मनसुनजन्य प्रकोपहरु .....	२
क) बाढी .....	२
ख) डुवान .....	४
ग) पहिरो .....	५
घ) चट्याड .....	६
ड) सर्पदंश .....	६
च) महामारी .....	७
३. विषयगत नेतृत्व र सह नेतृत्व लिने निकायहरु.....	७
४. निकायगत क्षेत्रको प्रमुख जिम्मेवारी .....	८
क) मुख्यमन्त्री तथा मन्त्रिपरिषद्को कार्यालय .....	८
ख) आर्थिक मामिला तथा योजना मन्त्रालय .....	८
ग) आन्तरिक मामिला तथा कानून मन्त्रालय .....	९
अ) शीघ्र पुनर्स्थापना क्षेत्र (आन्तरिक मामिला तथा कानून मन्त्रालय) .....	११
घ) भौतिक पूर्वाधार विकास मन्त्रालय	
अ) अस्थायी आवास, शिविर समन्वय, शिविर व्यवस्थापन तथा गैहखाद्य सामग्री.....	१२
आ) खानेपानी, सरसफाइ तथा स्वच्छता .....	१३
ड) सामाजिक विकास मन्त्रालय	
अ) स्वास्थ्य तथा पोषण क्षेत्र.....	१३
आ) शिक्षा क्षेत्र .....	१५
इ) संरक्षण क्षेत्र .....	१६
च) भूमि व्यवस्था, कृषि तथा सहकारी मन्त्रालय .....	१८
छ) उद्योग, पर्यटन, वन तथा वातावरण मन्त्रालय .....	१९
ज) सुरक्षा निकायहरु .....	२०
झ) स्थानीय तहहरु .....	२१
ञ) रेडक्रस लगायत गैर सरकारी संघ/संस्थाहरु .....	२३
ट) खानेपानी संस्थान .....	२४
ठ) नेपाल विद्युत प्राधिकरण .....	२४
ड) नेपाल टेलिकम तथा मोबाईल र ईन्टरनेट प्रदायक संस्थाहरु .....	२४
ढ) नागरिकहरुको दायित्व .....	२५

अनुसूची - १ (प्रदेशका जोखिमयुक्त स्थानको विवरण) .....	२६-३७
अनुसूची - २ (सम्पर्क व्यक्तिहरुको विवरण) .....	३८-३९
अनुसूची - ३ (खोज तथा उद्धार जनशक्तिको सम्पर्क नम्बर) .....	४०-४३
अनुसूची - ४ (खोज तथा उद्धार सामग्री) .....	४४-५८
अनुसूची - ५ (मौज्दात हेभी ईक्विपमेन्टहरु) .....	५९
अनुसूची - ६ (स्थानीय तहमा रहेका हेलिप्याड, सामुदायिक भवन, खुल्ला स्थान तथा विपद् व्यवस्थापन कोषमा मौज्दात रकमको विवरण) .....	६०-८८

## १. पृष्ठभूमि

प्रदेश नं १ मा ताप्लेजुङ, पाँचथर, ईलाम, झापा, संखुवासभा, तेहथुम, भोजपुर, धनकुटा, सुनसरी, मोरङ, सोलुखुम्बु, ओखलढुङ्गा, खोटाङ र उदयपुर गरी जम्मा १४ वटा जिल्ला रहेका छन् । जसमा १ महानगरपालिका, २ उपमहानगरपालिका, ४६ नगरपालिका, ८८ गाउँपालिका र १,१५७ वडा रहेका छन् । यस प्रदेशमा कुल भूभाग २५,९०५ बर्ग किलोमिटर र २०६८ को जनगणना अनुसार कुल जनसंख्या ४५,०१,४४९ रहेको छ । यो प्रदेशमा करिब ८२ प्रतिशत हिमाली र पहाडी भूभाग छ भने १८ प्रतिशत तराइको समथर मैदानी भाग रहेको छ ।

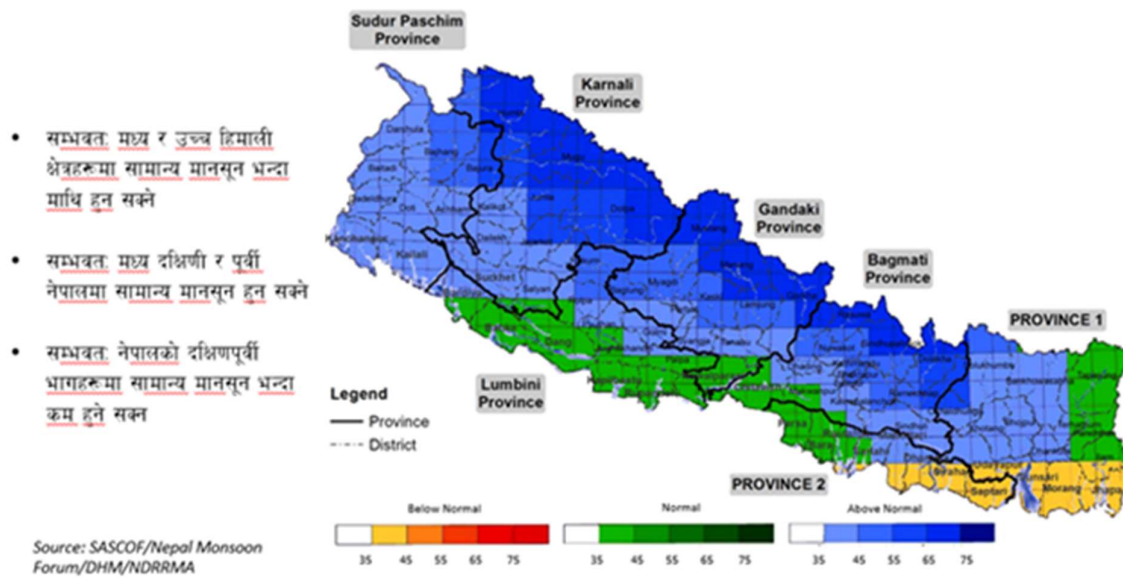
वर्षादको समयमा प्रदेशको दक्षिणी भू-भागमा बाढी, कटान, डुवान, चट्याङ र महामारी जस्ता प्रकोपहरूको कारण र पहाडी भेगका जिल्लाहरूमा मुख्यतया पहिरो र त्यसपछि बाढी कटान चट्याङ महामारी जस्ता प्रकोपहरूका कारण ठूलो जनधनको क्षति भइरहेको छ । सामान्यतया असारदेखि असोज सम्म झण्डै सय दिन मनसुन सक्रिय रहन्छ । पहाडी क्षेत्रको भौगोलिक बनावट, विपद् तथा वातावरणीय प्रभाव मूल्याङ्कन नगरी अव्यवस्थितरूपमा सडकहरू निर्माण गरिनु वन फडानी र समय समयमा जाने भूकम्पले जमिन कमजोर हुने हुँदा बाढी तथा पहिरोको जोखिम बढिरहेको छ ।

वर्षायाममा हुन सक्ने बाढी/कटान, डुवान, पहिरो, सडक अवरोध तथा दुर्घटना, चट्याङ, महामारी जस्ता प्रकोपहरूलाई दृष्टिगत गरी विपद् हुनु अगावै अपनाइने पूर्वतयारी तथा पूर्वचेतावनी, विपद्को समयमा गरीने खोज, उद्धार तथा राहत र शीघ्र पुनर्लाभका लागि विपद् पश्चात अत्यावस्यकीय मानवीय सहयोग एवं पुनःनिर्माण र पुनर्स्थापनाको चरणमा गर्नुपर्ने कार्यहरूमा आधारित रही यो वर्षायामका लागि “मनसुन पूर्वतयारी तथा प्रतिकार्य कार्ययोजना २०७८” तयार गरिएको छ । यस कार्य योजनाले मनसुनजन्य विपद्हरूबाट हुने सम्भावित क्षति न्यूनीकरण गर्न, प्रभावकारी प्रतिकार्यका लागि पूर्वतयारी गर्न तथा विपद्को समयमा गरिने प्रतिकार्य र विपद् पश्चात गरिने पुनर्लाभलाई समेत व्यवस्थित गर्न विभिन्न विषयगत क्षेत्र र सरोकारवाला निकायको जिम्मेवारी तोकेको छ ।

प्रदेशमा रहेका सबै स्थानीय तहहरू, जिल्ला विपद् व्यवस्थापन समितिहरू, सबै प्रदेश मन्त्रालयहरू, सुरक्षा निकायहरू तथा विभिन्न सरोकारवाला निकायहरूसँगको छलफल, प्राविधिक विश्लेषण र विगतको अनुभवको आधारमा सम्भावित जोखिमको आंकलन गरेर त्यसको पूर्वतयारी र प्रतिकार्यको स्पष्ट कार्यविभाजन यो कार्ययोजनामा समेटिएको छ । वर्षायामलाई लक्षित गरी प्रदेश स्तरीय विषयगत मन्त्रालयहरू स्वयंले बनाएको योजनालाई समेत आधार मानेर यो कार्ययोजना तयार गरिएको छ ।

यस वर्ष मनसुनको समयमा बाढी, पहिरो लगायत पानीजन्य अन्य विपद् एकैपटक खप्टिने सम्भावना देखिएको छ । कोभिड- १९(दोस्रो लहर) को असर पनि यति बेला रहिरहने आँकलन गरिएको छ । जल तथा मौसम विज्ञान विभागले आँकलन गरेको मौसम पूर्वानुमान अनुसार यस वर्षको वर्षा गतवर्षहरूको तुलनामा औषत भन्दा बढी हुने देखिन्छ । दक्षिण पूर्वी भागमा औसत भन्दा कम, पूर्वी भागहरूमा मध्यम वर्षा र उच्च हिमाली

भागहरूमा सामान्य मनसुन भन्दा माथि हुनसक्ने पूर्वानुमान गरेको छ । यस विश्लेषणका आधारमा पनि यस वर्षको मनसुनमा विपद्का घटनाहरूमा उल्लेख्य वृद्धि हुने आँकलन गर्न सकिन्छ ।



चित्र १: नेपाल मनसुन फोरम SASCOF को सन् २०२१ को मनसुनी पूर्वानुमान

## २. मनसुनजन्य प्रकोपहरू

### क) बाढी

यस प्रदेशमा भएका नदी र खोलाको तटीय क्षेत्रमा बाढी/कटान र पटान तथा तराइका होचो भूभागहरूमा डुवान ठूलो प्रकोपको रूपमा रहेको छ । सप्तकोशी, अरुण, बरुण, दूधकोशी, सुनकोशी, तामाकोशी, लिखु, सभा, सङ्खुवा, तमोर, मेची, बुढी गङ्गा, रतुवा, बक्राहा, चिसाङ, खदम, मावा, पिलुवा, काबेली, कनकाङ, डाँस, सिता, लोहन्द्रा, केशलिया, मिक्लु, सिंधिया, गछिया, झिमरुक, सर्दु, सेउती, त्रियुगा, सुनसरी आदि दर्जनौं नदी तथा खोलाहरूमा वर्षेनी आउने बाढीले मानवीय तथा भौतिक सम्पत्तिमा गर्ने क्षति डरलाग्दो रहने गरेको छ । त्यसैगरी कोशी जलाधार क्षेत्रभित्र रहेका हिमताल मध्ये तल्लो बरुण, हुङ्गुटु, लुमदिङ च्छो लगायत कम्तीमा ४२ वटा हिमताल उच्च जोखिममा रहेका छन् । नदीको पिँधमा धेरै ढुङ्गा, बालुवा तथा माटो जम्मा भई नदी उकास हुनु, तटबन्ध नहुनु, खोला किनारमा वस्तीहरू हुनु र सीमावर्ती क्षेत्रमा भारत सरकारले बनाएको तटबन्ध, बाँध, अग्ला सडक, रेलमार्ग, व्यारेज र नहर प्रणालीलगायतका संरचनाले तराइका वस्ती र खेतवारी जोखिममा छन् । यस्ता संरचनाले सीमावर्ती गाउँ वस्तीमा बाढी डुवान, कटान, पटानको जोखिम उच्च बनाइदिएको छ ।

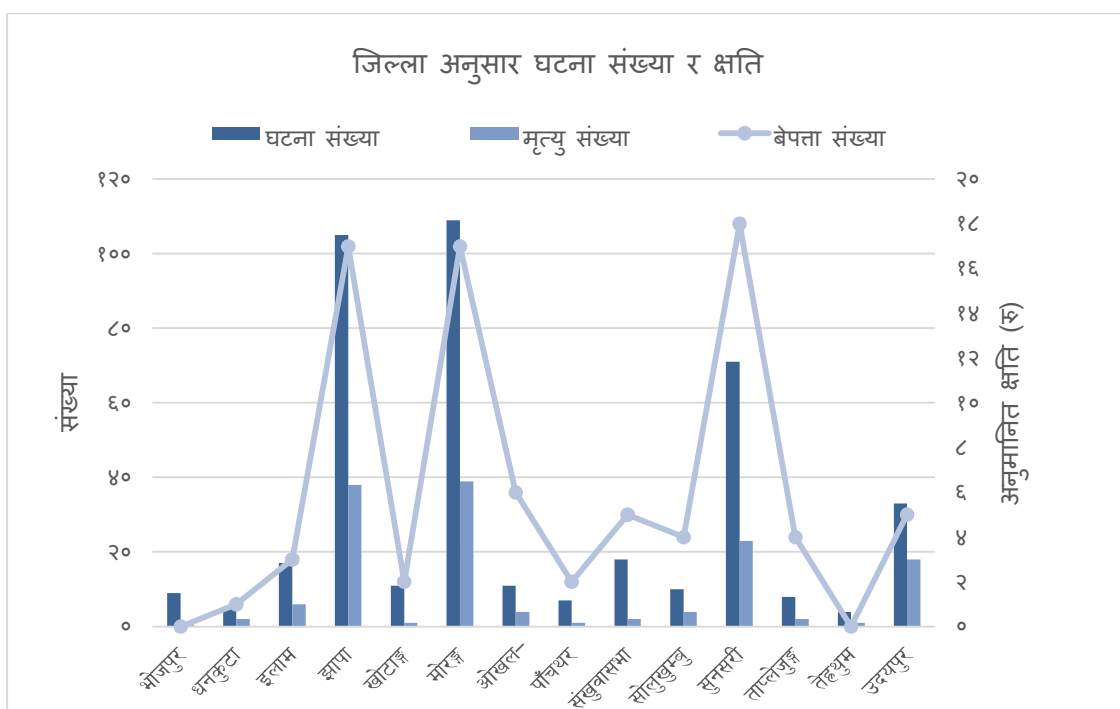
विगत १० वर्षको तथ्यांक अनुसार ४१८ वटा बाढीका घटनाहरूमा परि १४२ जना मानिसको मृत्यु, २५ जना घाइते र ८४ जना वेपत्ता भएका थिए । (स्रोत: विपद् पोर्टल)

तालिका १: २०६८ देखि २०७७ साल सम्म भएका बाढीका घटना विवरण

मिति अवधि	घटना	घटना संख्या	मृत्यु	बेपत्ता	घाइते	प्रभावित परिवार	घर क्षति		गोठ क्षति	पशु क्षति	अनुमानित क्षति
							आंशिक	पूर्ण			
२०६८ देखि २०७७ सम्म	बाढी,	४१८	१४२	८४	२५	-	७८८५	७११	-	१८७	११४६५५२४९

स्रोत: विपद् पोर्टल (bipadportal.gov.np)

२०७७ सालमा बाढीका घटना र बाढीबाट भएको मानवीय क्षतिको चित्र यहाँ प्रस्तुत गरिएकोछ ।

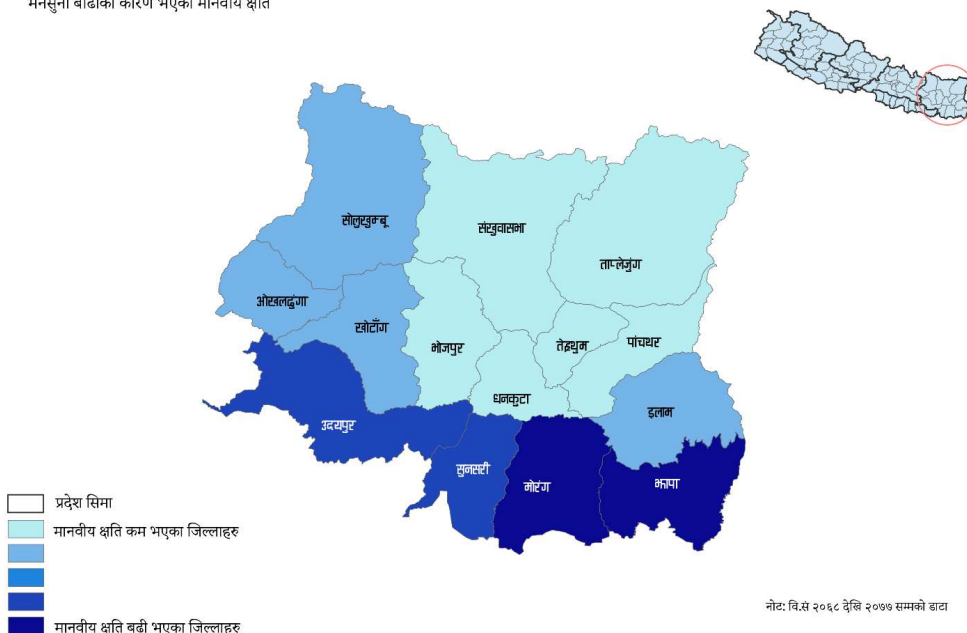


चित्र ३: जिल्ला अनुसार भएका बाढीका घटना र क्षति / स्रोत: विपद् पोर्टल (bipadportal.gov.np)



## प्रदेश १, नेपाल

मनसुनी बाढीका कारण भएका मानवीय क्षति



चित्र ६ : बाढीका कारण भएका मानवीय क्षति / स्रोत: विपद् पोर्टल (bipadportal.gov.np)

## मनसुन २०२१ को लागि बाढी केस लोड अनुमान

जिल्ला	बाह्रमासी नदीको लागि भौगोलिक प्रणालीमा आधारित बाढी विश्लेषणबाट निकालिएको प्रभावित हुनसक्ने जनसंख्या	गैर बाह्रमासी नदीको लागि भौगोलिक प्रणालीमा आधारित बाढी विश्लेषणबाट निकालिएको प्रभावित हुनसक्ने जनसंख्या	पछिल्ला १० वर्षको प्रभावित औसत जनसंख्या (२०१०-२०२०)	कुल केस लोड (जनसंख्या)
झापा	२५,०२०	५०,९४६	१६,०८१	५४,४८७
मोरङ	४७९	२४,६८२	३४,८७६	२८,५६३
सुनसरी	६१७,६१८		११,५९४	४०५,५१०
उदयपुर	३३,२५४		३,१८०	२२,७२९

स्रोत: विपद् पोर्टल (bipadportal.gov.np)

### ख) डुवान

गहिरो भूभाग, नदीनाला अतिक्रमण, पानी तथा ढल निकासको उचित प्रबन्ध नहुनु, सहर वरिपरि गरिएका जथाभावी प्लटिड र विकास निर्माणमा विपद् तथा वातावरणीय प्रभाव मूल्याङ्कन नगरी अव्यवस्थित रूपमा निर्माण गरिएका सडक, नाली तथा भवनहरूका कारणले तराइमा धेरै भूभागहरूमा डुवानको जोखिम बढेको छ। हरेक वर्षजसो डुवानक्षेत्रको पानीमा परेर बालबालिकाहरूको मृत्यु हुने गरेको छ भने खेतमा लगाएको बालीनालीमा व्यापक

क्षति भइरहेको छ । सुरक्षा निकायहरूमा भएको तथ्याङ्क अनुसार डुवानका कारण २०७७ सालमा करिब ४० लाख बराबरको क्षति भएको छ । यस वर्ष पनि सोही अनुपातमा क्षति हुनसक्ने सम्भावना देखिन्छ ।

### ग) पहिरो

प्राकृतिक प्रकोपका घटनाहरूमध्ये पहिरो समग्र नेपालकै समस्या हो । ८२ प्रतिशत पहाड र हिमाली क्षेत्रले समेटेको यो प्रदेश पहिरोको उच्च जोखिममा छ । अभिलेख भएका विगत १० वर्षको तथ्याङ्कअनुसार यस अवधिमा प्रदेशभरी ४९१ वटा पहिरोका घटना घटेको र १४५ जना मानिसको मृत्यु भएको छ भने ३४ जना बेपत्ता भएका छन् ।

पहाडी क्षेत्रको भौगोलिक बनावट, जोखिम नक्साङ्कन नहुनु, भूउपयोग योजना नबन्नु, कृषि प्रणाली, पूर्वाधार निर्माण र सुरक्षित आवासयोग्य भूमिको छनोट गर्ने परम्परा नबस्नु, विपद् र वातावरणीय प्रभाव मूल्याङ्कन नगरी पहाडी क्षेत्रमा डोजरलगायतका हेम्भी उपकरणको मदतले जथाभावी अव्यवस्थित सडक पूर्वाधार निर्माण गरिनु, समय समयमा जाने गरेका भूकम्पले जमिन चिरा पारेर कमजोर बनाउनु तथा वनको प्राकृतिक गुणस्तर खस्किनुजस्ता कारणले पहिरोको जोखिम बढ्दै गएको देखिएको छ ।

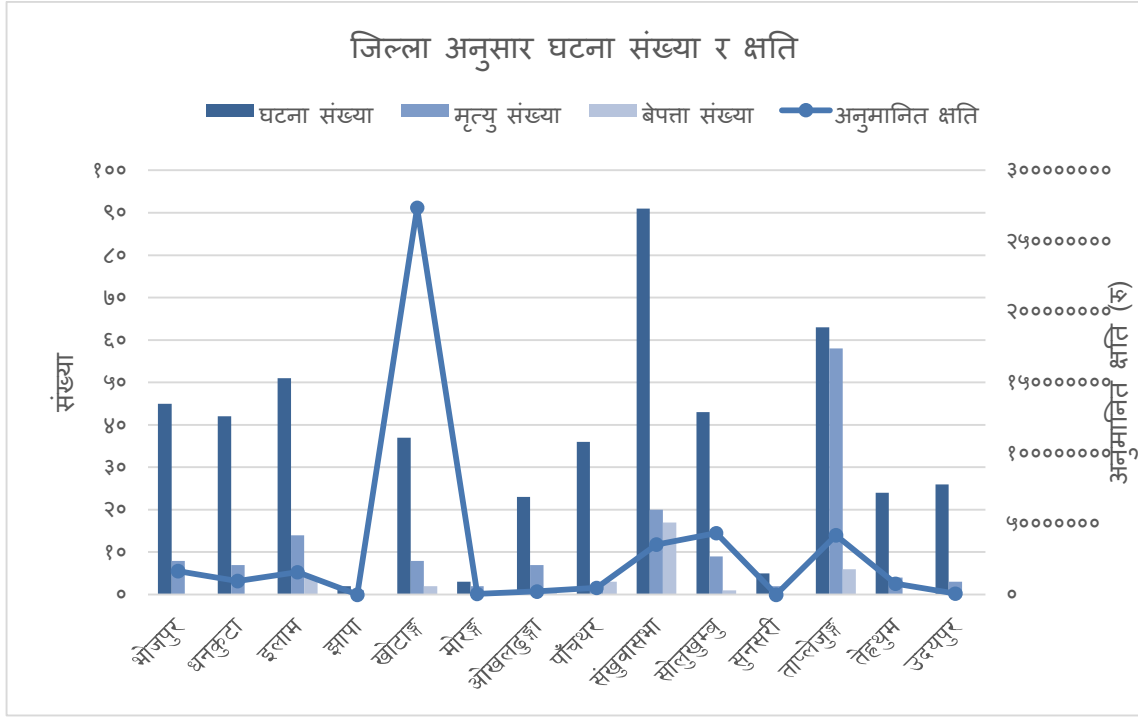
तालिका ३: २०६८ साल देखि २०७७ सम्म भएको पहिरोको घटना विवरण

मिति अवधि	घटना	घटना संख्या	मृत्यु	बेपत्ता	घाईते	प्रभावित परिवार	घर क्षति		गोठ क्षति	पशु क्षति	अनुमानित क्षति
							आंशिक	पूर्ण			
२०६८ देखि २०७७	पहिरो	४९१	१४५	३४	९४	-	१,७२९	१,१२८	-	४४०	४५,२५,९६४००

स्रोत: विपद् पोर्टल (bipadportal.gov.np)

विगतका घटनाहरूको विश्लेषणका आधारमा यस प्रदेशको संखुवासभा, ताप्लेजुड, इलाम, सोलुखुम्बु, भोजपुर, धनकुटा, खोटाङ, पाँचथर, उदयपुर, तेहथुम र ओखलढुङ्गा जिल्लाका भू-भाग पहिरोको उच्च जोखिमपूर्ण क्षेत्र भनी पहिचान गरिएको छ । सुनसरी र मोरङ जिल्लाका केही पहाडि भागहरूमा पनि पहिरोको प्रकोप रहेको छ ।

विभिन्न जिल्लामा भारन योग विधि प्रयोग गरेर प्रति जिल्ला केसलोडको अनुमान(जनसंख्या)	
संखुवासभा	४०१७
भोजपुर	२७६०
धनकुटा	१४७३
इलाम	२०४
उदयपुर	२४०४
खोटाङ	१९८७
ओखलढुङ्गा	१९६८
पाँचथर	३३३
ताप्लेजुड	६२८
सोलुखुम्बु	१३६५
तेहथुम	५००



चित्र ८: जिल्ला अनुसार भएका पहिरो घटना र क्षति /स्रोत: विपद् पोर्टल (bipadportal.gov.np)

### घ) चट्याङ

अध्ययनले संसारमै चट्याङका तीन 'हटस्टप' मध्ये नेपाललाई एक मानेको छ । मनसुनको समयमा नेपालमा धेरै चट्याङ परेर मानवीय, आर्थिक तथा भौतिक क्षति हुने गरेको छ । प्रदेश १ मा बाढी र पहिरो पछि बढी मानवीय क्षति चट्याङका कारणबाट हुने गरेको छ । २०६८ सालदेखिको तथ्याङ्कलाई हेर्ने हो भने नेपालमा औसत वार्षिक एक सय जनाको चट्याङका कारण ज्यान जाने गरेको छ भने झण्डै पाँच सय जना घाइते हुने गरेका छन् । २०७७ सालमा मात्रै प्रदेश नं. १ मा ५८ जनाको मृत्यु हुनुले यो प्रदेश चट्याङबाट अति प्रभावित प्रदेश भन्ने देखिन्छ । प्रदेश नं १ मा विगत ४ वर्षमा चट्याङका कारण भएको क्षति तालिकामा देखाइएको छ:

२०७५			२०७६			२०७७			२०७८		
मृत्यु	घाईते	आर्थिक क्षति	मृत्यु	घाईते	आर्थिक क्षति	मृत्यु	घाईते	आर्थिक क्षति	मृत्यु	घाईते	आर्थिक क्षति
२२	३७	रु.१४१३४०५००	१३	४२	रु.१९५०१७३००	५८	४२	रु.३१३८६००	१२	२७	रु.७७२५१००

### ङ) सर्पदंश

विशेषगरी यस प्रदेशका तराइमा रहेका झापा, मोरङ, सुनसरी र उदयपुर जिल्लामा गोमन, करेत जस्ता अत्यन्त विषालु सर्पहरू प्रशस्त मात्रामा पाइन्छन् । चिसो रगत भएका प्रजातिमा पर्ने यिनीहरू गर्मी र वर्षायाममा बाहिर निस्कने गर्छन् । घर वरिपरि, झाडीमा, खेतबारीमा काम गर्दा मानिसलाई डस्ने गर्दछन् । बाढीको समयमा

सर्वत्र पानी भएकोले घर, कटेरा तिर बस्न आउँदा झनै बढी जोखिम हुनेगरेको छ । वर्षेनी सर्पदंशका कारण धेरै मानिसले अकालमा ज्यान गुमाउनु परेको छ ।

विपद	२०७५		२०७६		२०७७		२०७८		कैफियत
	मृत्यु	घाइते	मृत्यु	घाइते	मृत्यु	घाइते	मृत्यु	घाइते	
सर्पदंश	२	६	१	५	०	२	४	१०	

### च) महामारी

मनसुनका बेला दुषित पानी र जीवाणुबाट संक्रमण हुने रोगका कारण वर्षेनी धेरैको ज्यान जाने गरेको छ । झाडापखाला, हैजा, कमलपित्त तथा श्वासप्रश्वास सम्बन्धी रोगबाट बसेनी हजारौं मानिसहरू र विशेष गरी बालबालिकाको मृत्यु हुने गरेको देखिन्छ । मनसुनको समयमा डेङ्गु, कालाज्वर, झाडापखाला जस्ता पानीबाट हुने रोगहरूका कारण वर्षेनी ठूलो मानवीय क्षती हुने गरेको छ । दुषित पानीको प्रयोग, जीवाणुहरूको संक्रमण, खाद्य असुरक्षा, सचेतनाको कमीलगायतका कारण महामारीका घटनाहरू दोहोरिरहेका छन् । पर्याप्त जनचेतनाको कमीका कारण र खानेपानीका स्रोतमा बाढी पसेर पानी प्रदुषित भइ यस्ता घटना हुने गरेका छन् । यसपाली पनि विभिन्न पानीजन्य रोग र महामारीका घटना हुने अनुमान गरिएको छ ।

यस वर्ष पनि वर्षायाममा कोभिड-१९ दोस्रो लहरको संक्रमण रहरहने सम्भावना देखिएको छ । बाढी, पहिरो, डुबान लगायतको पूर्वतयारी र प्रतिकार्य कोभिड-१९ले प्रभावित हुने निश्चित छ । उद्धार, पुनर्स्थापना र प्रतिकार्यका अरु क्रियाकलाप कोभिड-१९को सम्भावित संक्रमणबाट जोगिएर गर्नुपर्ने चुनौती छ । डुबान र बाढीको अत्याधिक जोखिम रहेको तराईका जिल्ला नै कोभिड-१९को पनि धेरै जोखिममा छन् । यसरी खप्टिने सबै विपद्हरूसँग तयारीका साथ सामना गर्ने गरी यो कार्ययोजना तयार गरिएको छ ।

### ३. विषयगत नेतृत्व र सह नेतृत्व लिने निकायहरू

क्र.स.	विषयगत क्षेत्र (Clusters)	नेतृत्व गर्ने मन्त्रालय (Clusters Lead)	प्रमुख सहयोगी निकाय (Clusters Co-Lead)
१.	खोज, उद्धार (Search and Rescue) तथा समन्वय (Co-ordination)	आन्तरिक मामिला तथा कानून मन्त्रालय	जिल्ला प्रशासन कार्यालयहरू, सुरक्षा निकायहरू, रेडक्रस, नेपाल स्काउट
२.	स्वास्थ्य, (Health) तथा पोषण (Nutrition)	सामाजिक विकास मन्त्रालय,	WHO, WFP and UNICEF SUSAHARA-II, MSNP
३.	संरक्षण (protection)	सामाजिक विकास मन्त्रालय,	World Vision, Plan International, UNFPA
४.	शिक्षा (Education)	सामाजिक विकास मन्त्रालय,	World Vision, Plan International
५.	खानेपानी, सरसफाइ तथा स्वास्थ्य प्रवर्द्धन (WASH)	भौतिक पूर्वाधार विकास मन्त्रालय	LWF, Plan International, World Vision, GWT

क्र.स.	विषयगत क्षेत्र (Clusters)	नेतृत्व गर्ने मन्त्रालय (Clusters Lead)	प्रमुख सहयोगी निकाय (Clusters Co-Lead)
६.	आपतकालीन आश्रयस्थल र शिविर समन्वय (Emergency Shelter & CCCM)	भौतिक पूर्वाधार विकास मन्त्रालय,	NRCS/IFRC, IOM, रेडक्रस, नेपाल स्काउट
७.	खाद्य सुरक्षा (food Security)	भूमि व्यवस्था, कृषि तथा सहकारी मन्त्रालय	WFP
८.	शीघ्र पुनर्लाभ (Early Recovery)	आन्तरिक मामिला तथा कानून मन्त्रालय/भौतिक पूर्वाधार विकास मन्त्रालय/आर्थिक मामिला तथा योजना मन्त्रालय	UNDP
९.	बन्दोवस्ती तथा आपूर्ति व्यवस्थापन (Logistics & Supply chain)	उद्योग, पर्यटन, वन तथा वातावरण मन्त्रालय	WFP, नेपाल रेडक्रस सोसाइटी, उद्योग, बाणिज्य तथा व्यापार संघहरू

#### ४. निकायगत क्षेत्रको प्रमुख जिम्मेवारी

##### क) मुख्यमन्त्री तथा मन्त्रिपरिषद्को कार्यालय

- मनसुन पूर्वतयारी तथा प्रतिकार्यका लागि सबै स्थानीय तहहरूसंग निरन्तर समन्वय गर्ने ।
- प्रदेशमा रहेको विपद् व्यवस्थापन कोषको अभिवृद्धि गर्ने ।
- विपद् पूर्वतयारी तथा प्रतिकार्यका लागि प्रदेश तहका सबै विषयगत मन्त्रालयहरूलाई परिचालन, समन्वय र निर्देशन गर्ने ।
- विपद् जोखिम न्यूनीकरण तथा व्यवस्थापनका लागि आवश्यक नीति, रणनीति, नियम, मापदण्डहरू पारित गर्ने ।
- प्रदेश विपद् व्यवस्थापन परिषदबाट भएका निर्णयहरू कार्यान्वयन गर्ने गराउने ।
- विपद् व्यवस्थापनका लागि संघीय सरकारसंग समन्वय र सहकार्य गर्ने ।
- विपद् पूर्वतयारी तथा प्रतिकार्यका लागि भएका सम्पूर्ण कार्यहरूको अनुगमन तथा मूल्याङ्कन गर्ने ।

##### ख) आर्थिक मामिला तथा योजना मन्त्रालय:

- विपद् व्यवस्थापनका लागि आवश्यक पर्ने आर्थिक स्रोतको व्यवस्थापन गर्ने ।
- विपद्को समयमा आवश्यक रकम यथाशीघ्र निकाशाको व्यवस्था गर्ने ।
- विपद् प्रभावित क्षेत्रमा बैंक तथा वित्तीय संस्थाहरूको निरन्तर सेवा प्रवाह गर्न समन्वय गर्ने ।
- आर्थिक गतिविधिहरू सञ्चालन गर्न सहजीकरण गर्ने ।

ग) आन्तरिक मामिला तथा कानून मन्त्रालय

सि.नं.	क्रियाकलाप	जिम्मेवार निकाय	सहयोगी निकाय	समय
१.	प्रदेश आपत्कालीन कार्यसञ्चालन केन्द्र (PEOC)लाई २४ सै घण्टा तयारी अवस्थामा राख्ने। जिल्ला आपत्कालीन कार्यसञ्चालन केन्द्र (DEOC) र स्थानीय आपत्कालीन कार्यसञ्चालन केन्द्र (LEOC) हरूलाई २४ सै घण्टा सञ्चालन गर्न समन्वय गर्ने।	<ul style="list-style-type: none"> <li>आन्तरिक मामिला तथा कानून मन्त्रालय</li> <li>जिल्ला प्रशासन कार्यालय</li> <li>स्थानीय तह</li> </ul>	<ul style="list-style-type: none"> <li>जिल्ला विपद् व्यवस्थापन समिति</li> <li>जिल्ला सुरक्षा समिति</li> <li>स्थानीय विपद् व्यवस्थापन समिति</li> </ul>	मनसुन अवधी भरी र निरन्तर
२.	जल तथा मौसम विज्ञान विभागबाट मौसम पूर्वसूचना लिइ जिल्ला तथा स्थानीय तहहरूमा जानकारी गराउने।	<ul style="list-style-type: none"> <li>आन्तरिक मामिला तथा कानून मन्त्रालय</li> <li>प्रदेश आपत्कालीन कार्यसञ्चालन केन्द्र</li> </ul>	<ul style="list-style-type: none"> <li>जिल्ला विपद् व्यवस्थापन समिति</li> <li>स्थानीय विपद् व्यवस्थापन समिति</li> <li>पत्रकार, संचार सेवा प्रदायक संस्थाहरू</li> </ul>	मनसुन अवधी भरी निरन्तर
३.	वाढी/पहिरो तथा डुवानको जोखिममा रहेका वस्तीहरूको पहिचान गरी पूर्वसूचना दिने र सुरक्षित रहन संचार माध्यममा प्रचार प्रसार गरी सुरक्षित तुल्याउने।	<ul style="list-style-type: none"> <li>आन्तरिक मामिला तथा कानून मन्त्रालय</li> <li>भौतिक पूर्वाधार विकास मन्त्रालय</li> <li>जिल्ला प्रशासन कार्यालय र स्थानीय तह</li> </ul>	<ul style="list-style-type: none"> <li>जिल्ला विपद् व्यवस्थापन समिति</li> <li>स्थानीय विपद् व्यवस्थापन समिति</li> <li>पत्रकार, संचार सेवा प्रदायक संस्थाहरू</li> </ul>	मनसुन अवधी भरी निरन्तर
४.	खोज तथा उद्धारका न्यूनतम सामग्री सहित खोज तथा उद्धार कार्यमा खटिन तयारी अवस्थामा रहने।	<ul style="list-style-type: none"> <li>आन्तरिक मामिला तथा कानून मन्त्रालय</li> <li>नेपाली सेना, नेपाल प्रहरी, सशस्त्र प्रहरीबल नेपाल</li> </ul>	<ul style="list-style-type: none"> <li>जिल्ला विपद् व्यवस्थापन समिति</li> <li>स्थानीय विपद् व्यवस्थापन समिति</li> <li>गैससहरू</li> </ul>	निरन्तर
५.	Heavy Equipment हरूलाई आवश्यक पर्नासाथ प्रयोगमा ल्याउन मिल्ने र सकिने गरी उपयुक्त स्थानमा राख्ने।	<ul style="list-style-type: none"> <li>नेपाली सेना, नेपाल प्रहरी, सशस्त्र प्रहरी बल नेपाल</li> <li>सडक डिभिजन कार्यालय, हेभी इक्युपमेन्ट डिभिजन कार्यालय</li> <li>स्थानीय तह</li> </ul>	<ul style="list-style-type: none"> <li>भौतिक पूर्वाधार विकास मन्त्रालय</li> <li>जिल्ला विपद् व्यवस्थापन समिति</li> <li>स्थानीय विपद् व्यवस्थापन समिति</li> <li>जिल्ला समन्वय समिति</li> <li>निर्माण व्यवसायी संघ/उद्योग वाणिज्य संघ</li> </ul>	मनसुन अवधी भरी निरन्तर
६.	सरोकारवाला सबैको मनसुन पूर्वतयारी तथा प्रतिकार्य योजना तर्जुमा वा अद्यावधिक गरी Web Site समेतमा राखी PEOC मा जानकारी पठाउन निर्देशन गर्ने।	<ul style="list-style-type: none"> <li>जिल्ला विपद् व्यवस्थापन समिति सबै</li> <li>स्थानीय विपद् व्यवस्थापन समिति सबै</li> </ul>	<ul style="list-style-type: none"> <li>सम्बन्धित सबै सरकारी तथा गैह सरकारी संघ संस्थाहरू</li> </ul>	मनसुन अवधिभर र निरन्तर
७.	राहत सामग्रीहरूको भण्डारण गर्ने।	<ul style="list-style-type: none"> <li>आन्तरिक मामिला तथा कानून मन्त्रालय</li> <li>जिल्ला विपद् व्यवस्थापन समिति</li> </ul>	<ul style="list-style-type: none"> <li>नेपाल रेडक्रस सोसाइटी</li> <li>Cluster Co-leads/UN ageincies</li> </ul>	निरन्तर

सि.नं.	क्रियाकलाप	जिम्मेवार निकाय	सहयोगी निकाय	समय
	राहत समग्रीहरू भण्डारणको अनुगमन गर्ने र जिल्ला एवं स्थानीयस्तरमा पनि भण्डारणको व्यवस्था मिलाउने ।	<ul style="list-style-type: none"> <li>स्थानीय विपद् व्यवस्थापन समिति</li> </ul>		
८.	विपद् व्यवस्थापन कोषको व्यवस्था गर्ने	<ul style="list-style-type: none"> <li>प्रदेश विपद् व्यवस्थापन कार्यकारी समिति</li> <li>जिल्ला प्रशासन कार्यालय</li> <li>स्थानीय तह</li> </ul>	<ul style="list-style-type: none"> <li>प्रदेश विपद् व्यवस्थापन परिषद</li> <li>आन्तरिक मामिला तथा कानून मन्त्रालय</li> </ul>	मनसुन अवधिभर र निरन्तर
९.	खोज तथा उद्धारका लागि सबै सुरक्षा निकायहरूलाई तयारी अवस्थामा राख्ने ।	<ul style="list-style-type: none"> <li>नेपाली सेना,</li> <li>नेपाल प्रहरी,</li> <li>सशस्त्र प्रहरी बल नेपाल</li> </ul>	<ul style="list-style-type: none"> <li>जिल्ला प्रशासन कार्यालय</li> <li>जिल्ला सुरक्षा समिति</li> </ul>	मनसुन अवधिभर र निरन्तर
१०.	मनसुनजन्य विपद्को जोखिममा भएका स्थानीय तहहरूलाई मनसुन अगावै यस सम्बन्धी पूर्वतयारी तथा जोखिम न्यूनीकरणको लागि अपनाउन सकिने उपायहरूका सम्बन्धमा स्थानीय समुदायमा जनचेतना अभिवृद्धि कार्यक्रम सञ्चालन गर्न अनुरोध गर्ने ।	आन्तरिक मामिला तथा कानून मन्त्रालय स्थानीय तह	स्थानीय तहमा कार्यरत साझेदार निकाय, नागरिक मञ्च र सामुदायिक संस्थाहरू	मनसुन अवधिभर
११.	स्थानीय तहमा भएका पूर्वसूचना प्रणालीलाई चुस्त दुरुस्त अवस्थामा राख्नको लागि स्थानीय तहहरूलाई अनुरोध गर्ने र सो अनुसारको व्यवस्था मिलाउने ।	आन्तरिक मामिला तथा कानून मन्त्रालय स्थानीय तह	जिल्ला विपद् व्यवस्थापन समिति	मनसुन अवधिभर
१२.	विपद् जोखिम न्यूनीकरण पूर्वतयारी तथा प्रतिकार्यको लागि स्थानीय समुदायमा मानवीय सहायताको क्षेत्रमा प्रदेश तहमा क्रियाशील संघ संस्थाहरूलाई तयारी अवस्थामा रहनको लागि अनुरोध गर्ने ।	आन्तरिक मामिला तथा कानून मन्त्रालय	<ul style="list-style-type: none"> <li>स्थानीय तह</li> <li>विकास साझेदार संघ, संस्थाहरू</li> </ul>	मनसुन अवधिभर र निरन्तर
१३.	विपद्बाट विस्थापितहरूका लागि ७ दिन सम्मको खाद्यान्न, सरसफाई र अस्थायी आवास तथा औषधोपचारको प्रबन्ध मिलाउने ।	आन्तरिक मामिला तथा कानून मन्त्रालय जिल्ला विपद् व्यवस्थापन समिति स्थानीय तह	सम्बन्धित मन्त्रालयहरू विकास साझेदार संघ, संस्थाहरू	मनसुन अवधिभर
१४.	हवाइ सेवाबाट उद्धार गर्नु पर्ने अवस्था आएमा प्रदेश विपद् व्यवस्थापन परिषद र गृह मन्त्रालयमा समन्वय गर्ने ।	आन्तरिक मामिला तथा कानून मन्त्रालय	गृह मन्त्रालय प्रदेश विपद् व्यवस्थापन परिषद नेपाली सेना	मनसुन अवधिभर र निरन्तर

सि.नं.	क्रियाकलाप	जिम्मेवार निकाय	सहयोगी निकाय	समय
१५.	अन्तर विषयगत क्षेत्र तथा मानविय सहायतामा कार्यरत निकायहरू विच समन्वय गरी प्रतिकार्यका कार्यहरूको नियमित विवरण तयार गर्ने ।	आन्तरिक मामिला तथा कानून मन्त्रालय	प्रादेशिक संचार प्रतिष्ठान विषयगत मन्त्रालयहरू	मनसुन अवधिभर र निरन्तर
१६.	समय समयमा प्रदेश विपद् व्यवस्थापन कार्यकारी परिषद्ले गरेका निर्णय र तयार गरेका आवधिक योजना तथा कार्यक्रमहरू कार्यान्वयन गर्ने ।	आन्तरिक मामिला तथा कानून मन्त्रालय	विषयगत मन्त्रालयहरू	मनसुन अवधिभर र निरन्तर
१७.	साझेदार संस्थाहरूलाई समन्वय गरी परिचालन गर्ने ।	आन्तरिक मामिला तथा कानून मन्त्रालय	विषयगत मन्त्रालय र निकायहरू	
१८.	विपद् पूर्वतयारी तथा प्रतिकार्यमा भएका क्रियाकलापहरूको समिक्षा एवं प्रतिवेदन गर्ने ।	आन्तरिक मामिला तथा कानून मन्त्रालय	विषयगत मन्त्रालय र निकायहरू	

अ) शीघ्र पुनर्स्थापना क्षेत्र (आन्तरिक मामिला तथा कानून मन्त्रालय)

सि.नं.	क्रियाकलाप	जिम्मेवार निकाय	सहयोगी निकाय	समय
१.	प्रकोप जन्य घटना भएको समुदायमा परेको मानवीय, आर्थिक तथा भौतिक क्षतिको विवरण फारमको ढाँचा तयारी गरी एकरूपता कायम गर्ने	आन्तरिक मामिला तथा कानून मन्त्रालय जिल्ला प्रशासन कार्यालय	संयुक्त राष्ट्रसंघ विकास कार्यक्रम स्थानीय तह विकास साझेदार संस्थाहरू	निरन्तर प्रक्रिया
२.	आपतकालिन आश्रय स्थल तथा शिविर निर्माणका लागि सम्बन्धित मन्त्रालयसँग समन्वय गर्ने तथा मातहतका निकायहरूलाई परिचालन गर्ने	आन्तरिक मामिला तथा कानून मन्त्रालय जिल्ला प्रशासन कार्यालय	संयुक्त राष्ट्रसंघ विकास कार्यक्रम नेपाल रेडक्रस सोसाईटी स्थानीय तह विकास साझेदार संस्थाहरू	
३.	विपद् पछि तत्काल आवश्यकता लेखाजोखा सर्वेक्षण गरी प्रकोप प्रभावित समुदायको तत्काल आर्थिक आवश्यकता सम्बोधन गर्ने योजना निर्माण गरी कार्यान्वयन गर्ने गराउने।	आन्तरिक मामिला तथा कानून मन्त्रालय आर्थिक मामिला तथा योजना मन्त्रालय, जिल्ला प्रशासन कार्यालय	संयुक्त राष्ट्रसंघ विकास कार्यक्रम स्थानीय तह विकास साझेदार संस्थाहरू	निरन्तर प्रक्रिया



घ) भौतिक पूर्वाधार विकास मन्त्रालय

अ) अस्थायी आवास, शिविर समन्वय, शिविर व्यवस्थापन तथा गैह्रखाद्य सामग्री

सि.नं.	क्रियाकलाप	जिम्मेवार निकाय	सहयोगी निकाय	समय
१.	प्रत्येक जिल्लामा वर्षाबाट हुने बाढी, पहिरोको कारणबाट उत्पन्न हुने विपद् जोखिम क्षेत्रको पहिचान गर्ने ।	भौतिक पूर्वाधार विकास मन्त्रालय, स्थानीय तह	सघन शहरी तथा भवन निर्माण आयोजना शहरी विकास तथा भवन निर्माण डिभिजन कार्यालय जिल्ला विपद् व्यवस्थापन समिति	निरन्तर प्रक्रिया
२.	पहिचान भएका विपद् जोखिम क्षेत्रहरूमा अस्थायी आवास योजना (Shelter Plan) को लागि सुरक्षित स्थानको पहिचान गर्ने ।	भौतिक पूर्वाधार विकास मन्त्रालय स्थानीय तह	जिल्ला प्रशासन कार्यालय अन्तराष्ट्रिय आप्रवासन संगठन (IOM) नेपाल रेडक्रस सोसाइटी जिल्ला शाखा	निरन्तर प्रक्रिया
३.	विपद्को समयमा आवश्यक हुने Camp Management को लागि प्राविधिक सहयोग प्रदान गर्ने ।	भौतिक पूर्वाधार विकास मन्त्रालय	शहरी विकास तथा भवन डिभिजन कार्यालय स्थानीय तह CCCM Cluster, Shelter Cluster Nepal, IOM, IFRC	निरन्तर प्रक्रिया
४.	Transitional Shelter को लागि Camp Management का लागि Design, Camp Layout आदि Emergency Shelter बनाउन प्राविधिक सहयोग गर्ने ।	भौतिक पूर्वाधार विकास मन्त्रालय स्थानीय तह	शहरी विकास तथा भवन डिभिजन कार्यालय Shelter Cluster Nepal, IOM NRCS आदि ।	निरन्तर प्रक्रिया
५.	जोखिमयुक्त स्थानहरूको लागि तारजाली र बोराको पर्याप्त मात्रामा व्यवस्था गर्ने	भौतिक पूर्वाधार विकास मन्त्रालय	जलउत्पन्न प्रकोप नियन्त्रण कार्यालय स्थानीय तह	निरन्तर प्रक्रिया
६.	मानवीय आवश्यकताहरू क्याम्पमा व्यवस्था गर्ने । जस्तै:- Hospital, School, Security, Utilities आदि ।	भौतिक पूर्वाधार विकास मन्त्रालय स्थानीय तह	सबै क्षेत्रगत निकायहरू CCCM Cluster members अन्तराष्ट्रिय आप्रवासन संगठन (IOM)	निरन्तर प्रक्रिया
७.	अस्थायी आवासका लागि प्रत्येक स्थानीय तहमा प्रारम्भिक रूपमा सुरक्षित आश्रय स्थलहरूको पहिचान, विकास मार्ग, खुल्ला क्षेत्र, आश्रय क्षमता पहिचान गरी अध्यावधिक गर्ने	भौतिक पूर्वाधार विकास मन्त्रालय स्थानीय तह	शहरी विकास तथा भवन डिभिजन कार्यालय जिल्ला विपद् व्यवस्थापन समिति, रेडक्रस	निरन्तर प्रक्रिया

सि.नं.	क्रियाकलाप	जिम्मेवार निकाय	सहयोगी निकाय	समय
८.	विपद् प्रभावित क्षेत्रमा विस्थापित समुदायको अवस्थाको विवरण तयार गर्ने ।	भौतिक पूर्वाधार विकास मन्त्रालय जिल्ला प्रशासन कार्यालय स्थानीय तह	सबै क्षेत्रगत निकायहरू CCCM Cluster members अन्तराष्ट्रिय आप्रवासन संगठन (IOM)	

### आ) खानेपानी, सरसफाइ तथा स्वच्छता

सि.नं.	क्रियाकलाप	जिम्मेवार निकाय	सहयोगी निकाय	समय
१.	पहिचान भएका विपद् जोखिम क्षेत्रहरूका बस्तिका लागि बैकल्पिक सुरक्षित खानेपानीका योजना तयार गर्ने ।	भौतिक पूर्वाधार विकास मन्त्रालय	स्थानीय तह, जिल्ला प्रशासन कार्यालय, खानेपानी डिभिजन कार्यालय	निरन्तर प्रक्रिया
२.	अस्थायी आवासका लागि आकस्मिक खानेपानीका टैंकी पाइप लगायतका सामग्रीहरूको व्यवस्थापन गर्न सरोकारवाला निकायहरूसँग समन्वयमा योजना निर्माण गर्ने ।	भौतिक पूर्वाधार विकास मन्त्रालय	स्थानीय तह, जिल्ला प्रशासन कार्यालय, खानेपानी डिभिजन कार्यालय	निरन्तर प्रक्रिया
३.	अस्थायी शिविरहरूका लागि सुरक्षित खानेपानी, शौचालय, फोहोर व्यवस्थापनका लागि प्राविधिक सहयोग गर्ने ।	भौतिक पूर्वाधार विकास मन्त्रालय	स्थानीय तह, जिल्ला प्रशासन कार्यालय, खानेपानी डिभिजन कार्यालय	निरन्तर
४.	अस्थायी आवासका लागि खुल्ला क्षेत्र पहिचान भएका स्थानहरूमा शौचालय र खानेपानीका व्यवस्थापन गर्ने गरी अध्यावधिक गर्ने	भौतिक पूर्वाधार विकास मन्त्रालय	स्थानीय तह, जिल्ला प्रशासन कार्यालय, खानेपानी डिभिजन कार्यालय	निरन्तर प्रक्रिया
५.	WASH विषय क्षेत्रका मानवीय सहायता निकायहरू विचको समन्वय र परिचालन निर्देशिका तयार गर्ने ।	भौतिक पूर्वाधार विकास मन्त्रालय	स्थानीय तह, जिल्ला प्रशासन कार्यालय, खानेपानी डिभिजन कार्यालय	निरन्तर प्रक्रिया

### ड) सामाजिक विकास मन्त्रालय

#### अ) स्वास्थ्य तथा पोषण क्षेत्र

सि.नं.	क्रियाकलाप	जिम्मेवार निकाय	सहयोगी निकाय	समय
१.	प्रदेश स्तरमा स्वास्थ्य तथा पोषण समुहको समन्वय बैठक बस्ने र स्वास्थ्य तथा पोषण समुहलाई सक्रिय बनाउने	स्वास्थ्य निर्देशनालय,	प्रदेश स्वास्थ्य आपूर्ती व्यवस्थापन केन्द्र, प्रदेश स्वास्थ्य आपतकालीन कार्यसंचालन केन्द्र	निरन्तर

			बहुक्षेत्रीय पोषण कार्यक्रम	
२.	प्रदेश, जिल्ला तथा स्थानीय तहमा रहेका स्वास्थ्य कर्मीहरूको क्षमता अभिवृद्धिको लागि आपत्कालीन स्वास्थ्य सेवा प्रदान विधि सम्बन्धि तालिम तथा अभिमुखिकरण गर्ने	प्रदेश स्वास्थ्य आपत्कालीन कार्यसंचालन केन्द्र	स्वास्थ्य निर्देशनालय,	निरन्तर
३.	प्रदेश, जिल्ला र स्थानीय तहमा रहेका द्रुत प्रतिकार्य समुह (Rapid Response Team-RRT) लाई तत्काल सक्रिय बनाउने र परिचालन गर्ने	स्वास्थ्य निर्देशनालय, स्वास्थ्य कार्यालयहरू र स्थानीय तहका स्वास्थ्य शाखा	सहयोगी संघ संस्थाहरू	निरन्तर
४.	द्रुत सूचना संकलनको लागि प्रदेश स्वास्थ्य आपत्कालिन संचालन केन्द्र (Provincial Health Emergency Operation Center-PHEOC) लाई परिचालन गर्ने	स्वास्थ्य निर्देशनालय, स्वास्थ्य कार्यालयहरू र स्थानीय तहका स्वास्थ्य शाखा	सहयोगी संघ संस्थाहरू	निरन्तर
५.	घुम्ती स्वास्थ्य टोलीको गठन गर्ने र प्रभावित ठाउँमा परिचालन गरी तत्काल प्रारम्भिक सेवा प्रदान गर्ने	प्रदेश स्वास्थ्य आपत्कालीन कार्यसंचालन केन्द्र	स्वास्थ्य निर्देशनालय,	निरन्तर
६.	घाइते तथा सिकिस्त विरामीहरूको प्रेषण गर्नको लागि एम्बुलेन्सलाई तयारी अवस्थामा राख्ने र आवश्यकता अनुसार परिचालन गर्ने	स्वास्थ्य निर्देशनालय	नेपाल रेडक्रस, एम्बुलेन्स संचालक समितिहरू	निरन्तर
७.	हव तथा सेटेलाइट अस्पतालहरूको पहिचान र क्षमता मापन गरी तयारी अवस्थामा राख्ने	स्वास्थ्य निर्देशनालय	विश्व स्वास्थ्य संगठन तथा अन्य संघ संस्थाहरू, APHIN (Association of Private Hospitals in Nepal)	निरन्तर
८.	समस्याको गम्भिरताको आधारमा औषधि, स्वास्थ्य उपकरण तथा व्यक्तिगत सुरक्षा सामग्रीहरूको व्यवस्थापन तथा ढुवानीको प्रबन्ध गर्ने	प्रदेश स्वास्थ्य आपूर्ति व्यवस्थापन केन्द्र, स्वास्थ्य कार्यालय, स्थानीय तह	सहयोगी संघ संस्थाहरू	निरन्तर
९.	विस्थापित समुदायमा सरसफाइ सामग्री (Hygiene Kits), आत्म सम्मान सामग्री (Dignity Kits), Kishori Kits का साथै आधारभूत व्यक्तिगत सुरक्षा सामग्री वितरणको व्यवस्था गर्ने	प्रदेश स्वास्थ्य निर्देशनालय.,	<ul style="list-style-type: none"> <li>• प्रदेश स्वास्थ्य आपूर्ति केन्द्र</li> <li>• स्वा. का., PHEOC/UNFPA</li> <li>• सरकारी तथा निजी अस्पतालहरू</li> <li>• स्थानीय स्वास्थ्य संस्थाहरू</li> </ul>	निरन्तर
१०.	मातृशिशु स्वास्थ्य, नियमित खोप, विरामी तथा घाइतेको उपचार, सरुवा रोग नियन्त्रण, जनस्वास्थ्यका मापदण्डको पालना, परिवार नियोजन सेवा, कोभिड-१९ संकास्पद विरामीहरूको नमुना संकलन, एन्टिजेन/पीसीआर जाँच गर्ने व्यवस्था मिलाउने तथा क्वारेन्टाइन र आइसोलेसनको व्यवस्था मिलाउने ।	स्वास्थ्य निर्देशनालय/प्रदेश स्वास्थ्य आपूर्ति व्यवस्थापन केन्द्र, स्वास्थ्य कार्यालय/ स्थानीय तह	WHO तथा अन्य सहयोगी संघ संस्थाहरू	निरन्तर

११.	लिङ्ग उमेर तथा स्वास्थ्य अवस्थाका आधारमा विपद् प्रभावित बालबालिका महिला, किशोरी, सुत्केरी, गर्भवती आदि लाई आवश्यक पर्ने सुक्ष्म पोषण, भिटामिन, खोप आदिको व्यवस्थालाई सुचारु गर्ने ।	स्वास्थ्य निर्देशनालय/ प्रदेश स्वास्थ्य आपूर्ति व्यवस्थापन केन्द्र, स्वास्थ्य कार्यालय/ स्थानीय तह	सहयोगी संघ संस्थाहरू	निरन्तर
१२.	घटनास्थलमा Emergency Medical Deployment Teams (EMDT) पठाउने र आवश्यक परेमा अस्थाई स्वास्थ्य सिबिर खडा गरि सेवा दिने ।	स्वास्थ्य निर्देशनालय	स्वास्थ्य कार्यालय/ स्थानीय तह सहयोगी संघ संस्थाहरू	विपद् पश्चात
१३.	प्रजनन् स्वास्थ्य सेवा <ul style="list-style-type: none"> <li>• प्रजनन् स्वास्थ्य सेवाका लागि न्यूनतम प्रारम्भिक सेवा सामग्री (MISP) सुनिश्चित गर्ने,</li> <li>• सेवा प्रदायक तथा सरोकारवालाहरूको क्षमता अभिवृद्धि गर्ने,</li> <li>• आवश्यक औषधी तथा सामग्रीहरूको भण्डारण गर्ने,</li> <li>• आपत्कालीन अवस्थामा प्रसुतिसेवाको लागि एम्बुलेन्सहरूको सम्पर्क नम्बर सहित प्रेषण गर्ने योजना तयार गर्ने ।</li> </ul>	प्रदेश स्वास्थ्य निर्देशनालय	<ul style="list-style-type: none"> <li>• प्रदेश स्वास्थ्य आपूर्ति केन्द्र</li> <li>• स्वा. का., PHEOC/UNFPA</li> <li>• सरकारी तथा निजी अस्पतालहरू</li> <li>• स्थानीय स्वास्थ्य संस्थाहरू</li> </ul>	विपद्को समयमा र विपद् पश्चात

### आ) शिक्षा क्षेत्र

सि.नं.	क्रियाकलाप	जिम्मेवार निकाय	सहयोगी निकाय	समय
१.	प्रदेश तहका विपद् जोखिम न्यूनीकरण (DRR) क्षेत्रमा सम्बद्ध शिक्षा समूहका व्यक्तिहरूको सम्पर्क विवरण अध्यावधि गर्ने ।	शिक्षा तथा सामाजिक विकास मन्त्रालय	प्रदेश शिक्षा निर्देशनालय, शिक्षा विकास तथा समन्वय इकाई	जेठ महिना
२.	विद्यालयस्तरमा बाढी पहिरोको सम्भावित जोखिम न्यूनीकरण गर्न पूर्वतयारीका लागि नियमित बैठक, छलफल र अन्तरकृया सञ्चालन गर्ने ।	विद्यालय	विद्यालय व्यवस्थाप समिति, शिक्षा विकास तथा समन्वय इकाई, स्थानीय सरकार, स्थानीयस्तमा विपद् क्षेत्रमा कार्य गर्ने संघसस्थाहरू	जेठ महिना
३.	शिक्षा संजाल समूह (Education cluster) का सदस्य संस्थाहरूसँग उपलब्ध शैक्षिक लगायत अन्य सम्बद्ध सामग्रीहरू भण्डारण गरेको स्थान र जनशक्तिको अभिलेख अध्यावधिक गर्ने	शिक्षा तथा सामाजिक विकास मन्त्रालय	प्रदेश शिक्षा निर्देशनालय शिक्षा विकास तथा समन्वय इकाई, शिक्षा क्षेत्रगत सदस्य स्थानीय तह	जेठ महिना
४.	Student Kit, School Kit, जस्ता सामग्रीहरूको न्यूनतम मापदण्ड निर्धारण गर्ने	शिक्षा तथा सामाजिक विकास मन्त्रालय	प्रदेश शिक्षा निर्देशनालय शिक्षा विकास तथा समन्वय इकाई, शिक्षा क्षेत्रगत सदस्य स्थानीय तह	जेठ महिना

५.	आपतकालिन अवस्थामा वितरण गरिने शैक्षिक सामग्री बाक्स वितरण र प्रयोगको स्पष्ट मार्गदर्शन र ढाँचा तयार गर्ने ।	शिक्षा तथा सामाजिक विकास मन्त्रालय	प्रदेश शिक्षा निर्देशनालय शिक्षा विकास तथा समन्वय इकाई, शिक्षा क्षेत्रगत सदस्य स्थानीय तह	जेठ महिना
६.	विपद जोखिम न्यूनिकरण ,अल्पिकरण योजनामा शिक्षकहरूको क्षमता अभिवृद्धिलाई विद्यालय सुरक्षा योजनाको एउटा पाटोको रूपमा विद्यालय सुधार योजनामा समावेश गर्ने ।	शिक्षा तथा सामाजिक विकास मन्त्रालय	प्रदेश शिक्षा निर्देशनालय शिक्षा विकास तथा समन्वय इकाई, शिक्षा क्षेत्रगत सदस्य स्थानीय तह	जेठ महिना
७.	सामुदाय, वि.व्य.स., शिक्षक अभिभावक संघहरूलाई (१) विद्यालय सुरक्षा योजना, विपद जोखिम न्यूनिकरण/अल्पिकरण, (२) बाढीले थुपारेको फोहोरको सरसफाई, (३) अस्थाई सिकाई कक्षा निर्माण तथा संचालन र मर्मत संभार सम्बन्धी उनीहरूको भूमिका तथा जिम्मेवारी बारे अभिमुखीकरण गर्ने ।	प्रदेश शिक्षा निर्देशनालय स्थानीय तह	शिक्षा विकास तथा समन्वय इकाई, शिक्षा क्षेत्रगत सदस्य	जेठ महिना
८.	विद्यालय पहुँचका सुरक्षित वैकल्पिक बाटोहरूको पहिचान गर्ने ।	विद्यालय	स्थानीय तह प्रदेश शिक्षा निर्देशनालय विषय क्षेत्रगत सदस्य सगरमाथा टिन्स क्लब	जेठ महिना
९.	शिक्षा समूहका सदस्यहरूलाई आपतकालिन अवस्थामा पालना गर्नु पर्ने आचारसंहिता (Code of Conduct) र सुचना तथा सन्देशहरू संप्रेषण गर्ने सम्बन्धी तालिम संचालन गर्ने ।	शिक्षा तथा सामाजिक विकास मन्त्रालय	स्थानीय तह र शिक्षा विकास तथा समन्वय इकाई विषय क्षेत्रगत सदस्य सगरमाथा टिन्स क्लब	जेठ महिना
१०.	अस्थायी सिकाई केन्द्र तथा कक्षाकोठा निर्माणका लागि प्राथमिक र वैकल्पिक स्थानको पहिचान तथा छनौट गर्ने ।	स्थानीय तह	शिक्षा विकास तथा समन्वय इकाई विषय क्षेत्रगत सदस्य	जेठ महिना

### इ) संरक्षण क्षेत्र

सि.नं.	क्रियाकलाप	जिम्मेवार निकाय	सहयोगी निकाय	समय
१.	संरक्षण विषयगत क्षेत्रको Contingency Plan पुनरावलोकन तथा अध्यावधिक गर्ने ।	सामाजिक विकास मन्त्रालय	स्थानीय तह, World Vision, Plan International, तथा संरक्षण विषयगत क्षेत्रका सदस्यहरू	मनसुन पूर्व
२.	प्रदेशस्तरमा संरक्षण विषयगत क्षेत्रको भूमिका बारे सम्भावित बाढीबाट बढी जोखिम भएका जिल्लाका सरोकारवालाहरूलाई अभिमुखिकरण कार्यक्रम गर्ने ।	सामाजिक विकास मन्त्रालय	स्थानीय तह, World Vision, Plan International, तथा संरक्षण विषयगत क्षेत्रका सदस्यहरू	मनसुन पूर्व

सि.नं.	क्रियाकलाप	जिम्मेवार निकाय	सहयोगी निकाय	समय
३.	प्रदेश र स्थानीय तहमा संरक्षण विषयगत क्षेत्र/समूह स्थापना र मनसुन पूर्व तयारीको लागि अनुरोध गर्ने	सामाजिक विकास मन्त्रालय	स्थानीय तह, World Vision, Plan International, तथा संरक्षण विषयगत क्षेत्रका सदस्यहरू	मनसुन पूर्व
४.	विपद्का कारण जोखिममा रहेका महिला, बालबालिका, जेष्ठ नागरिक, अपांगता भएका व्यक्तिहरू र लैङ्गिक एवं यौनिक अल्पसंख्यकहरूका लागि आवश्यक सेवा प्रवाह सुनिश्चिताका लागि समन्वय र सहकार्यका संयन्त्रहरूको निमार्ण गर्ने ।	सामाजिक विकास मन्त्रालय	स्थानीय तह, World Vision, Plan International, UNFPA तथा संरक्षण विषयगत क्षेत्रका सदस्यहरू	मनसुन पूर्व
५.	लैङ्गिक हिंसा रोकथाम, बेचबिखन बिरुद्ध र मनोसामाजिक सेवा, सूचना तथा सञ्चार बालमैत्री स्थलको लागि आवश्यक सामग्री लागि आवश्यक सामग्रीहरूको भण्डारण गर्ने	सामाजिक विकास मन्त्रालय	स्थानीय तह, World Vision, Plan International, UNFPA तथा संरक्षण विषयगत क्षेत्रका सदस्यहरू	मनसुन पूर्व
६.	मनसुनी विपद्बाट प्रभावित बालबालिका तथा परिवारबाट विछोडिएका वा अभिभावक गुमाएकाका लागि तत्काल आवश्यक सहयोग गर्नका लागि आकस्मिक कोषको व्यवस्था गर्ने	सामाजिक विकास मन्त्रालय	स्थानीय तह, World Vision, Plan International, संरक्षण विषयगत क्षेत्रका सदस्यहरू	मनसुन पूर्व
७.	विपद्बाट प्रभावित व्यक्तिहरूको लागि मनोसामाजिक विमर्श सेवा प्रदान गर्न तालिम प्राप्त विमर्शकर्ता तथा सामुदायिक मनोसामाजिक परामर्शकर्ता सूची तयार गरी अद्यावधिक गरी आवश्यकता अनुसार परिचालन गर्न सहजीकरण एवं समन्वय गर्ने ।	सामाजिक विकास मन्त्रालय	स्थानीय तह , सगरमाथा टिन्स क्लब लगायत अन्य सम्बन्धित सस्थाहरू	मनसुन पूर्व
८.	आइसोलेसन तथा क्वारेन्टाइन केन्द्रहरूमा रहेका महिला, बालबालिका, जेष्ठ नागरिक, अपांगता भएका व्यक्तिहरू र लैङ्गिक एवं यौनिक अल्पसंख्यकहरूको विवरण संकलन, प्राप्त सुचनाहरूको विश्लेषण, तथा व्यवस्थापन तथा प्रतिवेदन तयार गर्ने ।	सामाजिक विकास मन्त्रालय	World Vision, Plan International, UNFPA/ नेपाल प्रहरी विषयगत क्षेत्रका सदस्यहरू स्थानीय तह	मनसुन पूर्व
९.	आइसोलेसन तथा क्वारेन्टाइन केन्द्रहरूमा रहेका किशोरी तथा महिलाहरू र लैङ्गिक एवं यौनिक अल्पसंख्यकहरूका लागि Dignity Kit/ Kishori Kit सहित सेफ सेल्टरको स्थापना गर्ने	सामाजिक विकास मन्त्रालय	स्थानीय तह, World Vision, Plan International, UNFPA/ नेपाल प्रहरी विषयगत क्षेत्रका सदस्यहरू	आवश्यकतानुसार
१०.	प्रदेशका विभिन्न जिल्ला तथा पालिकाहरूमा अवस्थित संरक्षण क्षेत्रका विभिन्न श्रोतहरू बालगृह, अस्थाई संरक्षण केन्द्र, संरक्षण क्षेत्रका मानव श्रोत आदिको पहिचान गरी सम्बन्धित जिल्लामा कार्यरत संघ संस्थाबाट अनुगमन गर्ने र आवश्यकता र वस्तुस्थिति पहिचान गर्ने व्यवस्था मिलाउने ।	सामाजिक विकास मन्त्रालय	स्थानीय तह, World Vision, Plan International, UNFPA/ विषयगत क्षेत्रका सदस्यहरू	मनसुन पूर्व

सि.नं.	क्रियाकलाप	जिम्मेवार निकाय	सहयोगी निकाय	समय
११.	कोभिड १९ का साथै अन्य बिपदहरू र महिला, बालबालिका, जेष्ठ नागरिक, अपांगता भएका व्यक्तिहरू र लैङ्गिक तथा यौनिक अल्पसंख्यकहरूमा यसको प्रभावका बारेमा रेडियो कार्यक्रम उत्पादन तथा प्रसारण गर्ने ।	सामाजिक विकास मन्त्रालय	स्थानीय तह, World Vision, Plan International, UNFPA/ विषयगत क्षेत्रका सदस्यहरू	निरन्तर
१२.	निःशुल्क हटलाइन तथा विभिन्न सामाजिक सञ्जाल मार्फत महिला, बालबालिका र किशोर किशोरीहरूमा मनोसामाजिक असर न्यूनीकरणका लागि Virtual मनोसामाजिक परामर्श प्रदान गर्ने व्यवस्था मिलाउन समन्वय गर्ने ।	सामाजिक विकास मन्त्रालय	स्थानीय तह, UNFPA/UNICEF, विषयगत क्षेत्रका सदस्यहरू,	निरन्तर
१३.	संघीय सरकारबाट प्राप्त लैंगिक हिंसा उद्धार तथा राहत कोष संचालन निर्देशिका बनाई कार्यान्वयनमा गर्ने ।	स्थानिय तह	UNFPA/UNICEF विषयगत क्षेत्रका सदस्यहरू,	मनसुन पूर्व

### च) भूमि व्यवस्था, कृषि तथा सहकारी मन्त्रालय (कृषि क्षेत्र)

सि.नं.	क्रियाकलाप	जिम्मेवार निकाय	सहयोगी निकाय	समय
१.	खाद्य सुरक्षा क्लष्टरमा संलग्न विकास साझेदार संघसंस्थाहरूसँगको बैठकबाट कार्ययोजना स्वीकृत र पूर्व तयारीका बैठकहरू ।	भूमि व्यवस्थाकृषि तथा सहकारी , मन्त्रालय	कृषि ज्ञान केन्द्र, विश्व खाद्य कार्यक्रम, अन्य निकायहरू	निरन्तर
२.	खाद्य सुरक्षा क्लष्टरमा संलग्न विकास साझेदार संघसंस्थाहरूसँगको stock pile को रेकर्ड अध्यावधिक गर्ने ।	भूमि व्यवस्थाकृषि तथा सहकारी , मन्त्रालय	कृषि ज्ञान केन्द्र, विश्व खाद्य कार्यक्रम, अन्य निकायहरू	निरन्तर
३.	विपद्को पहिलो १५ दिनको लागि तथा आवश्यकता अनुसार थप खाद्य सहायता तयारी अवस्थामा राख्ने ।	भूमि व्यवस्था, कृषि तथा सहकारी मन्त्रालय	कृषि ज्ञान केन्द्र, विश्व खाद्य कार्यक्रम, अन्य निकायहरू	निरन्तर
४.	Rapid Emergency Food Security and Vulnerability Assessment, कार्यविधि तयार र अध्यावधिक गर्ने ।	भूमि व्यवस्था, कृषि तथा सहकारी मन्त्रालय	कृषि ज्ञान केन्द्र, विश्व खाद्य कार्यक्रम, अन्य निकायहरू	निरन्तर
५.	प्रदेश स्तरमा विषयगत क्षेत्रको contingency plan निर्माण गर्ने	भूमि व्यवस्था, कृषि तथा सहकारी मन्त्रालय	कृषि ज्ञान केन्द्र, विश्व खाद्य कार्यक्रम, अन्य निकायहरू	मनसुन पूर्व
६.	पशुपंछीका विभिन्न रोग तथा महामारी (बर्डफ्लु/अन्य) का विरुद्धका भ्याक्सिन लगाउने ।	स्थानीय तहहरू/भेटनरी अस्पताल तथा पशुविज्ञ केन्द्र	भूमि व्यवस्था, कृषि तथा सहकारी मन्त्रालय	निरन्तर
७.	घाईते पशु पंक्षीको उपचार तथा मृत पशुपंछीको व्यवस्थापन	स्थानीय तहहरू/भेटनरी अस्पताल तथा पशुविज्ञ केन्द्र	भूमि व्यवस्था, कृषि तथा सहकारी मन्त्रालय	निरन्तर

सि.नं.	क्रियाकलाप	जिम्मेवार निकाय	सहयोगी निकाय	समय
८.	तयारी खाद्यन्न Ready to eat Food ब्यवस्थापन मिलाउने	जिल्ला प्रशासन कार्यालय स्थानीय तहहरू	भूमि व्यवस्था, कृषि तथा सहकारी मन्त्रालय उद्योग बाणिज्य संघ	निरन्तर
९.	पशु पंक्षीको लागि घाँस दाना तथा माछाका लागि आहाराको ब्यवस्थापन गर्ने	भूमि व्यवस्था, कृषि तथा सहकारी मन्त्रालय, स्थानीय तह	कृषिज्ञान केन्द्र, उद्योग बाणिज्य संघ	निरन्तर

### छ) उद्योग, पर्यटन, वन तथा वातावरण मन्त्रालय (बन्दोबस्ती तथा आपूर्ति व्यवस्थापन)

सि.नं.	क्रियाकलाप	जिम्मेवार निकाय	सहयोगी	समय
१.	मनसुनका कारण घट्न सक्ने घटनाहरू र सो को प्रवृत्ति, आवृत्ति, व्यापकता, जोखिमको गहनता, सघनता र स्थानहरूको पहिचान गरी आपूर्ति व्यवस्थापन योजना तयार तथा अध्यावधिक गर्ने ।	उद्योग पर्यटन, वन तथा वातावरण मन्त्रालय जिल्ला प्रशासन कार्यालय	सम्बन्धित स्थानीय तहहरू, WFP	मनसुन शुरू हुनु भन्दा अगावै
२.	मनसुनबाट घट्न सक्ने घटनाहरूका कारण नियमित आपूर्ति व्यवस्थापनमा उत्पन्न हुनसक्ने संकट पहिचान आपत्कालिन अवस्थामा आपूर्ति व्यवस्थालाई सूचारु गर्न आवश्यक पर्ने थप स्रोतसाधनको व्यवस्थापन गर्ने	उद्योग पर्यटन, वन तथा वातावरण मन्त्रालय	आर्थिक मामिला तथा योजना मन्त्रालय	निरन्तर
३.	अत्यावश्यक बस्तुका रूपमा रहेका पेट्रोलियम पदार्थहरू एल पि ग्याँस, नुन तथा खाद्य पदार्थको अतिरिक्त मौज्जात व्यवस्थापन ढुवानी तथा परिवहन प्रणालीलाई चुस्तदुरुस्त बनाउने ।	जिल्ला प्रशासन कार्यालय, उद्योग, पर्यटन, वन तथा वातावरण मन्त्रालय, नेपाल आयल निगम, प्रदेश कार्यालय	वाणिज्यआपूर्ति तथा उपभोक्ता हित संरक्षण, सम्बन्धित निकायहरू	निरन्तर
४.	वन डिभिजन कार्यालयहरूसँग समन्वय गरी अस्थायी आवास निर्माणका लागि सहज तरिकाले काठ उपलब्ध गराउने व्यवस्था मिलाउने ।	जिल्ला प्रशासन कार्यालय, उद्योग पर्यटन, वन तथा वातावरण मन्त्रालय, डिभिजन वन कार्यालय	स्थानीय तह सम्बन्धित सरोकारवाला निकायहरू	निरन्तर
५.	आपतकालीन समयमा कालोबजारी, जम्माखोरी, नाफाखोरी हुन नदिन बजार अनुगमन तथा नियन्त्रण गर्ने गराउने ।	उद्योग पर्यटन, वन तथा वातावरण मन्त्रालय	स्थानीय तह सम्बन्धित सरोकारवाला निकायहरू	निरन्तर



सि.नं.	क्रियाकलाप	जिम्मेवार निकाय	सहयोगी	समय
		जिल्ला प्रशासन कार्यालय बाणिज्य कार्यालय		
६.	आपतकालिन समयमा अत्यावश्यक सामग्रीहरूको अभाव सम्बोधन गर्न मौज्जात, भण्डारण र ढुवानी परिवहनको व्यवस्थापन गर्ने ।	जिल्ला प्रशासन कार्यालय, उद्योग पर्यटन, वन तथा वातावरण मन्त्रालय	स्थानीय तह, सम्बन्धित सरेकारवाला निकायहरू	निरन्तर

## ज) सुरक्षा निकायहरू

सि.नं.	क्रियाकलाप	जिम्मेवार निकाय	सहयोगी निकाय	समय
१.	मातहत जिल्लामा तैनाथ युनिटमा सिनियर अधिकृतलाई विपद् सम्पर्क व्यक्ति तोक्ने ।	सबै सुरक्षा निकायहरू		निरन्तर
२.	खोज तथा उद्धार टोलीलाई कृत्रिम घटना अभ्यास सहित तयारी अवस्थामा राख्ने ।	सबै सुरक्षा निकायहरू		निरन्तर
३.	प्रभावकारी प्रतिकार्यका लागि आवश्यक सामग्री तथा औजारको व्यवस्था मिलाउने ।	सबै सुरक्षा निकायहरू	आन्तरिक मामिला तथा कानून मन्त्रालय स्थानीय तह	निरन्तर
४.	सम्भावित विपद्को प्रकृति अनुरूप स्ट्याण्डबाई फौजलाई श्रोत, साधन सीपयुक्त बनाउने ।	सबै सुरक्षा निकायहरू		निरन्तर
५.	विपद्का घटनाबाट हुन सक्ने सम्भावित जोखिम न्यूनीकरणका लागि प्रदेश विपद् व्यवस्थापन कार्यकारी समिति, जिल्ला विपद् व्यवस्थापन समिति तथा स्थानीय विपद् व्यवस्थापन समितिहरूसँग समन्वय गरी पूर्वतयारी तथा प्रतिकार्य गर्ने ।	सबै सुरक्षा निकायहरू	आन्तरिक मामिला तथा कानून मन्त्रालय, स्थानीय तह जिल्ला प्रशासन कार्यालय	विपद्को समयमा र निरन्तर
६.	विपद्को समयमा सुरक्षा प्रथमको सिद्धान्तलाई अवलम्बन गर्दै खोज तथा उद्धारका कार्यहरू गर्ने ।	सबै सुरक्षा निकायहरू	स्थानीय तह	विपद्को समयमा
७.	आवश्यकतानुसार हेलिकप्टरहरू सहित खोज तथा उद्धार कार्यमा परिचालित हुने ।	नेपाली सेना	अन्य सुरक्षा निकायहरू	विपद्को समयमा
८.	आवास व्यवस्थापन, राहत वितरण लगायतका प्रतिकार्यहरूमा आवश्यक सहयोग गर्ने ।	सबै सुरक्षा निकायहरू	स्थानीय तह	विपद्को समयमा
९.	विपद् प्रभावित क्षेत्रमा आइपर्ने सबै प्रकारका कार्यहरूमा सुरक्षा प्रदान गर्ने ।	सबै सुरक्षा निकायहरू	स्थानीय तह	विपद्को समयमा
१०.	विभिन्न युनिटहरूमा रहेका हेभि ईक्युपमेन्टहरू तयारी हालतमा राख्ने ।	सशस्त्र प्रहरी बल नेपाल	अन्य सुरक्षा निकायहरू	निरन्तर
११.	कार्यक्षेत्रभित्र रहेका सरकारी तथा गैरसरकारी निकायहरूको विवरण र स्थानीय तहमा वडास्तरस्म्म जनप्रतिनिधि लगायत सम्बन्धित व्यक्तिहरूको नाम, सम्पर्क नम्बर संकलन तथा अद्यावधिक गर्ने ।	सबै सुरक्षा निकायहरू	आन्तरिक मामिला तथा कानून मन्त्रालय, जिल्ला प्रशासन कार्यालय, स्थानीय तह	निरन्तर

१२.	विपद्का समयमा हुने अपराध अनुसन्धान गर्ने तथा असहाय अशक्त तथा कमजोरहरुको संरक्षण गर्ने ।	नेपाल प्रहरी	अन्य सुरक्षा निकायहरु	विपद् पश्चात
१३.	विपद्जन्य घटना तथा आपराधिक घटनाहरुको घटना प्रकृति मुचुल्का तयार गर्ने ।	नेपाल प्रहरी	अन्य सुरक्षा निकायहरु	विपद् पश्चात
१४.	घटनाहरुको अनुसन्धान गरी प्रतिवेदन तयार गर्ने र सम्बन्धित निकायहरुमा सिफारिस गर्ने ।	नेपाल प्रहरी	अन्य सुरक्षा निकायहरु	विपद् पश्चात
१५.	क्षतिको विवरण संकलन गरी अभिलेख राख्ने ।	नेपाल प्रहरी	अन्य सुरक्षा निकायहरु	विपद् पश्चात
१६.	विपद्को समयमा अस्थायी शिविरहरुमा हुनसक्ने अपराधिक क्रियाकलापहरुको बारेमा सुक्ष्म निगरानी गर्ने र सूचना संकलन गरी सम्बन्धित निकायमा जानकारी गराउने ।	राष्ट्रिय अनुसन्धान विभाग	अन्य सुरक्षा निकायहरु	

## झ) स्थानीय तहहरु

सि.नं.	क्रियाकलाप	जिम्मेवार निकाय	सहयोगी निकाय	समय
१.	स्थानीय तहको मनसुन पूर्वतयारी तथा प्रतिकार्य योजना तयार गर्ने / अद्यावधिक गर्ने	स्थानीय तह स्थानीय विपद् व्यवस्थापन समिति	नेपाल रेडक्रस सोसाइटी गैससहरु	मनसुन पूर्व
२.	मनसुनजन्य जोखिमका सम्बन्धमा स्थानीय समुदायमा जनचेतना अभिवृद्धि कार्यक्रम संचालन गर्ने ।	स्थानीय तह स्थानीय विपद् व्यवस्थापन समिति	नेपाल रेडक्रस सोसाइटी गैससहरु	मनसुन पूर्व
३.	स्थानीय तहमा खोला, नाला, ढल विकास आदिको सरसफाई मर्मत सम्भार कार्य गर्ने ।	स्थानीय तह स्थानीय विपद् व्यवस्थापन समिति	नेपाल रेडक्रस सोसाइटी गैससहरु	मनसुन पूर्व
४.	स्थानीय समुदायलाई विपद् प्रति जागरुक बनाउन, विपद्सँग सम्बन्धित योजना तथा कार्यक्रम तर्जुमा गर्न तथा विपद्को घटना हुनासाथ प्रतिकार्यका लागि परिचालित हुन वडा वा समुदायस्तरमा विपद् व्यवस्थापन समिति गठन गर्ने र समितिको क्रियाशिलताका लागि जिम्मेवारी बाँडफाँड र नियमित बैठक बस्ने व्यवस्था गर्ने ।	स्थानीय तह स्थानीय विपद् व्यवस्थापन समिति	जिल्ला विपद् व्यवस्थापन समिति नेपाल रेडक्रस सोसाइटी गैससहरु	मनसुन पूर्व
५.	विपद् प्रतिकार्यका लागि आपत्कालीन नमुना अभ्यास गर्ने, गराउने ।	स्थानीय तह स्थानीय विपद् व्यवस्थापन समिति	सुरक्षा निकायहरु नेपाल रेडक्रस सोसाइटी गैससहरु	मनसुन पूर्व
६.	विपद् व्यवस्थापनका लागि स्थानीय विपद् व्यवस्थापन कोष स्थापना सञ्चालन र कोषको अभिवृद्धि गर्ने ।	स्थानीय तह		निरन्तर

७.	विपद् पूर्वतयारी तथा प्रतिकार्य सम्बन्धमा सामाजिक संस्था तथा व्यवसायिक प्रतिष्ठानले तोके बमोजिमको कार्य गरे/ नगरेको अनुगमन गर्ने ।	स्थानीय तह	जिल्ला समन्वय समिति	निरन्तर
८.	स्थानीय स्तरमा आपत्कालीन कार्यसंचालन केन्द्रको स्थापना गरी कार्यसंचालन गर्ने र नियमितरूपमा Reporting एवं Recording गर्ने व्यवस्था मिलाउने ।	स्थानीय तह	जिल्ला समन्वय समिति जिल्ला विपद् व्यवस्थापन समिति प्रदेश आपत्कालीन कार्यसञ्चालन केन्द्र	विपद्को समयमा र निरन्तर
९.	विपद्को समयमा प्रयोग गर्नुपर्ने सरसामानहरू जस्तै: लाईफ ज्याकेट, डुङ्गा, emergency health kit; एम्बुलेन्स लगायतका अन्य उपकरणहरू तयारी हालतमा राख्ने	स्थानीय तह स्थानीय विपद् व्यवस्थापन समिति	सुरक्षा निकायहरू नेपाल रेडक्रस सोसाइटी गैससहरू	मनसुन पूर्व
१०.	विपद् पूर्वतयारी तथा प्रतिकार्यसँग सम्बन्धित कार्यहरूको निरन्तर समिक्षा गर्ने अनुकरणीय कार्य मुल्याङ्कन (best practice) र आवश्यक पृष्ठपोषण (Feedback) का आधारमा प्रतिकार्यलाई थप व्यवस्थित गर्ने ।	स्थानीय तह स्थानीय विपद् व्यवस्थापन समिति	सुरक्षा निकायहरू नेपाल रेडक्रस सोसाइटी गैससहरू	विपद्को समयमा र निरन्तर
११.	विपद्का कारण भएको क्षतिको तथ्याङ्क अद्यावधिक गरी राख्ने	स्थानीय विपद् व्यवस्थापन समिति	स्थानीय तह	विपद् पश्चात
१२.	आवश्यकताका आधारमा राहत वितरण गर्ने र राहत वितरण कार्यलाई आरम्भ देखि नै एकद्वार प्रणालीबाट व्यवस्थित गर्ने ।	स्थानीय तह स्थानीय विपद् व्यवस्थापन समिति	सुरक्षा निकायहरू नेपाल रेडक्रस सोसाइटी गैससहरू	विपद्को समयमा र विपद् पश्चात
१३.	अस्थायी आवासको व्यवस्थापन गरी विपद् प्रभावितहरूलाई सुरक्षित राख्ने ।	स्थानीय तह स्थानीय विपद् व्यवस्थापन समिति	सुरक्षा निकायहरू नेपाल रेडक्रस सोसाइटी गैससहरू	विपद् पश्चात
१४.	विपद् प्रभावित र विस्थापितहरूलाई परिचयपत्र प्रदान गर्ने ।	स्थानीय तह		विपद् पश्चात
१५.	स्थानीय स्रोत साधनहरूको अधिकतम परिचालन गरी प्रतिकार्य गर्ने । स्थानीय युवा स्वयंसेवकहरूलाई सुरक्षा निकाय तथा रेडक्रस संगको समन्वयमा पूर्वतयारी र प्रतिकार्यमा परिचालन गर्ने ।	स्थानीय तह स्थानीय विपद् व्यवस्थापन समिति	सुरक्षा निकायहरू नेपाल रेडक्रस सोसाइटी गैससहरू	विपद् पूर्व र निरन्तर
१६.	स्थानीय प्रशासन र सुरक्षा निकायहरूसंग मनसुन पूर्वतयारी तथा प्रतिकार्यको अवधिभर प्रभावकारी समन्वय गर्ने ।	स्थानीय तह स्थानीय विपद् व्यवस्थापन समिति	जिल्ला विपद् व्यवस्थापन समिति सुरक्षा निकायहरू नेपाल रेडक्रस सोसाइटी	विपद् पूर्व र निरन्तर
१७.	आवधिक र समग्र प्रतिवेदन तयार गरी जिल्ला विपद् व्यवस्थापन समिति र प्रदेश विपद् व्यवस्थापन कार्यकारी समितिमा पठाउने ।	स्थानीय तह	सुरक्षा निकायहरू	विपद् पश्चात र निरन्तर

ज) रेडक्रस लगायत गैर सरकारी संघ/संस्थाहरू

सि.नं.	क्रियाकलाप	जिम्मेवार निकाय	सहयोगी निकाय	समय
१.	राहत, आपूर्ति तथा वितरण (खाद्य तथा गैर खाद्य सामग्रीहरू) तयारी अवस्थामा राख्ने ।	नेपाल रेडक्रस सोसाइटी तथा गैससहरू	जिल्ला विपद् व्यवस्थापन समिति	निरन्तर
२.	सेल्टर सम्बन्धी अभिमुखिकरण तथा तालिमसञ्चालन गर्ने ।	नेपाल रेडक्रस सोसाइटी तथा गैससहरू	जिल्ला विपद् व्यवस्थापन समिति	निरन्तर
३.	खानेपानी तथा सरसफाई र स्वास्थ्य सम्बन्धी गतिविधिहरू तथा स्वास्थ्य किट वितरण, अभिमुखीकरण, जनचेतनामुलक कार्यक्रम तालिमहरू गर्ने ।	नेपाल रेडक्रस सोसाइटी तथा गैससहरू	जिल्ला विपद् व्यवस्थापन समिति	निरन्तर
४.	गोदामघरहरू अद्यावधिक गर्ने ।	नेपाल रेडक्रस सोसाइटी	जिल्ला विपद् व्यवस्थापन समिति	निरन्तर
५.	शाखा तथा उपशाखाहरू र DDRT लाई सचेत गराउने ।	नेपाल रेडक्रस सोसाइटी		विपद् पूर्व
६.	प्रतिवेदन तयार गरी प्रकाशन गर्ने ।	नेपाल रेडक्रस सोसाइटी	जिल्ला विपद् व्यवस्थापन समिति	निरन्तर
७.	सुरक्षा निकायहरूसंग आवश्यक समन्वय गरी विपद् प्रभावितहरूको खोज तथा उद्धार कार्यमा सहयोग गर्ने ।	नेपाल रेडक्रस सोसाइटी तथा गैससहरू	जिल्ला विपद् व्यवस्थापन समिति	विपद् पश्चात
८.	विपद् प्रभावितहरूलाई आवश्यकताको लेखाजोखा गरी आवश्यक खाद्य तथा गैरखाद्य सामग्रीहरू वितरणको व्यवस्था मिलाउने ।	नेपाल रेडक्रस सोसाइटी तथा गैससहरू	जिल्ला विपद् व्यवस्थापन समिति	विपद् पश्चात
९.	प्रारम्भिक द्रुत लेखाजोखा सर्वेक्षण गर्ने ।	नेपाल रेडक्रस सोसाइटी	गैससहरू	विपद् पश्चात
१०.	मनसुन पुनर्लाभ कार्यक्रम संचालन गर्ने ।	नेपाल रेडक्रस सोसाइटी तथा गैससहरू	जिल्ला विपद् व्यवस्थापन समिति	विपद् पश्चात
११.	आवद्ध विषयगत क्षेत्रहरूसंग निरन्तर सम्पर्कमा रहि समन्वय र स्रोत साधन व्यवस्थापनमा सहजीकरण गर्ने ।	नेपाल रेडक्रस सोसाइटी तथा गैससहरू	सम्बद्ध विषयगत क्षेत्रहरू	

## ट) खानेपानी संस्थानः

- आवश्यक औजार उपकरण सामग्रीहरू खरिद तथा भण्डारण गरी राख्ने ।
- विपद्को समयमा खानेपानीका पाइपहरू बगाएको टुटफुट भएको वा लिकेज भइ फोहोर पानी मिसिएको चेकजाँच गर्ने ।
- पाइपलाइनहरूको नियमित मर्मत सम्भार गर्ने ।
- विपद्को समयमा स्थापना गरिएका शिविरहरूमा स्वच्छ खानेपानीको व्यवस्था मिलाउने ।
- जोखिमयुक्त स्थानहरूको संकटासन्नता विश्लेषण गर्ने ।
- आवश्यक प्राविधिक जनशक्ति तयारी अवस्थामा राख्ने ।
- पूर्वतयारी तथा प्रतिकार्य योजना तयार गर्ने ।

## ठ) नेपाल विद्युत प्राधिकरणः

- आवश्यक औजार उपकरण सामग्रीहरू खरिद तथा भण्डारण गरी राख्ने ।
- विपद्को समयमा विद्युतीय पोलहरू ढलेको, बगाएको, टुटफुट भएको अनुगमन गर्ने ।
- विद्युतीय पोलहरू सुरक्षित एवं थप मजबुत बनाउने ।
- विपद्को समयमा स्थापना गरिएका शिविरहरूमा विद्युत आपूर्तिको व्यवस्था मिलाउने ।
- जोखिमयुक्त स्थानहरूको संकटासन्नता विश्लेषण गरी पूर्वतयारी तथा प्रतिकार्य योजना तयार गर्ने ।
- आवश्यक प्राविधिक जनशक्ति तयारी अवस्थामा राख्ने ।
- जल विद्युत आयोजनाहरू निर्माण गर्दा तथा विद्युत लाइन विस्तार गर्दा वातावरणीय प्रभाव मूल्याङ्कन कार्यान्वयनको अनुगमन गर्ने ।
- विपद्को समयमा विद्युतीय पोलहरू ढलेर करेण्ट सप्लाई भइ धनजनको क्षति हुने अवस्थाको पूर्व मूल्याङ्कन गरी आवश्यक पूर्वतयारी गर्ने ।

## ड) नेपाल टेलिकम तथा मोवाइल र इण्टरनेट सेवा प्रदायक संस्थाहरूः

- आवश्यक औजार, उपकरण सामग्रीहरू खरिद तथा भण्डारण गरी राख्ने ।
- विपद्को समयमा सेवा अवरुद्ध हुनसक्ने कुरालाई मध्यनजर गरी आवश्यक पूर्वतयारी गर्ने ।
- विपद् सम्बन्धी सूचना सन्देश तथा पूर्व चेतावनीहरू एस. एम. एस. रिडटोन/व्याकटोन मार्फत प्रवाह गर्ने ।
- विपद्को समयमा स्थापना गरिएका शिविरहरूमा मोवाइल (घुम्ति) टावरको व्यवस्था गर्ने ।
- विपद्को समयमा टेलिफोन, मोवाइल, इण्टरनेट सेवा अवरुद्ध भएमा तत्काल सेवा सुचारु गर्ने ।
- आवश्यक प्राविधिक जनशक्ति तयारी अवस्थामा राख्ने ।

- पूर्वतयारी तथा प्रतिकार्य योजना तयार गर्ने ।

#### ढ) नागरिकहरूको दायित्वः

- बाढी, कटान, डुवान, पहिरोको जोखिमयुक्त स्थानहरूमा वसोवास नगर्ने ।
- सरकारले जारी गरेका विपद् सम्बन्धी नीति, नियम, आदेशहरूको पालना गर्ने ।
- खोला, नदी तथा पहिरो जानसक्ने क्षेत्रमा भएको परिवर्तनहरूको निरन्तर अवलोकन गर्ने र परिवर्तित घटनाहरू सम्बन्धित निकायमा जानकारी गराउने ।
- मनसुनको समयमा जोखिम क्षेत्रमा रहेका नागरिकहरूले सुरक्षा सावधानी अपनाउने ।
- हरेक नागरिकहरूले अत्यावश्यकिय सामग्रीहरूको झटपट झोला तयार गरी राख्ने ।
- खोज उद्धार तथा राहत कार्यमा सहयोग पुर्याउने ।
- विपद् सम्बन्धी जानकारीमा आएका पूर्व सूचनाहरू छिटो माध्यमबाट प्रभावित हुनसक्ने समुदाय र सुरक्षा निकायमा सूचना दिने ।

अनुसूचीहरू

अनुसूची-१

प्रदेशका जोखिमयुक्त स्थानको जिल्लागत विवरण

जिल्ला	प्रकोप	पालिका/वडा/टोल	जोखिम हुनुको कारण	प्रभावित हुनसक्ने जनसंख्या
ताप्लेजुङ	पहिरो	सिरिजंगा गा.पा साविक याम्फुदिन गा.वि.स.को वडा नं. ८ कावेली टोल, वडा नं.९ को कंचनजंघा टोल र ऐ.वडा १ को सामेथुङ, मांमाखे, साविक पेदाङ गा.वि.स.को वडा नं. १, साविक सिनाम गा.वि.स.को इसुवा वस्ति	खहरे खोलाहरू भिरालो जमिन	
		सिदिङवा गा.पा को सादेवा, सुरुमखिम, लिम्बुदिन, कालीखोला, आखोप		
		पाथीभरा याङवरक गा.पा को नाङखोल्याङ्ग, थुम्बेदिन र चाक्सीवोटे		
		फुङलिङ न.पा. को दोखु, फुङलिङ बजार, हाङदेवा र फुरुम्बू		
		मिक्वाखोला गा.पा. को खोक्लिङ, लिवाङ र साँवा		
		आठराई त्रिवेणी गा.पा. को फुलबारी र निघुरादिन		
		फक्ताङलुङ गा.पा. ३ थिवा वस्ति, लिङखिम, ओलाङचुङगाला, लेलेप, तापेथोक, ईखाबु र सावादिन		
	चट्याङ	जिल्लास्थित सबै स्थानीय तह	उच्च भौगोलिक अवस्था	
पाँचथर	बाढी कटान	फिदिम नगरपालिका ४, माझीटार	तमोर नदीको किनार	७५० जना
	बाढी	हिलिहाङ गा.पा. को कावेली बजार	कावेली नदीको किनार	३०० जना प्रभावित हुन सक्ने ।

जिल्ला	प्रकोप	पालिका/वडा/टोल	जोखिम हुनुको कारण	प्रभावित हुनसक्ने जनसंख्या
	पहिरो	फिदिम नगरपालिका ११, फिदिम ५ चोकमागु, रानीटार र केवाडदिन	विगत देखि पहिरो चलीरहेको	केवादिन ९०, घर परिवार, सहित १७० घरपरिवार
		फालेलुङ गाउँपालिका १ खँगा चुक्पादिन चित्रे, मेमेड	विगत देखि पहिरो चली रहेको	खँगा - १२००/१७०० घर २८० जना प्रभावित हुन सक्ने ।
		हिलिहाड गा.पा. सिमखर्क र फेजपा	विगत देखि पहिरो चलीरहेको	-
		मिक्लाजुङ गा.पा. को सराडडाँडा, लिम्बा	विगत देखि पहिरो चलीरहेको	-
		याडवरक गाउँपालिकाको गा.पा. बेतनी, चिम्बा	विगत देखि पहिरो चलीरहेको	-
		तुम्बेवा गा.पा. भुलके	विगत देखि पहिरो चलीरहेको	-
		फाल्गुनन्द गा.पा. को पाखेभिर, इम्बुड र पौवा सारताप	विगत देखि पहिरो चलीरहेको	-
इलाम	बाढी कटान	माई न.पा. २ मस्ते	मस्ते खोला	२८० जना
		माई न.पा. ३ मुसेखोला	मुसेखोला	२९० जना
		माई न.पा. ६ माइखोला	माइखोला	२५० जना
		चुलाचुली गा.पा. ३ चाँजोखोला किनार बस्ती	चाँजोखोला	२८ जना
		चुलाचुली गा.पा. ५ रतुवा बुकुवा खोला किनार बस्ती	रतुवाबुकुवा खोला	५० जना
	डुवान	माइ नगरपालिका वडा नं. १४ र ३ धोत्रेगोलटारबस्ती	गरुवा खोला	७३ जना
		चुलाचुली गा.पा ३ चाँजोखोला बस्ती	चाँजोखोला	२८ जना
	पहिरो	माई न.पा. ९ रांगापानी		४५ जना
		माई न.पा. १० तीनघरे		२१ जना
		रोड गा.पा ३ कोल्बुङ		६० जना



जिल्ला	प्रकोप	पालिका/वडा/टोल	जोखिम हुनुको कारण	प्रभावित हुनसक्ने जनसंख्या
		रोड गा.पा. ४ चुचेदुङ्गा		१५ जना
		माङ्सेबुङ्गा गा.पा. १ पतिगाँउ		८५ जना
		माङ्सेबुङ्गा गा.पा. २ इभाडबजार		८ जना
		माङ्सेबुङ्गा गा.पा. ६ तारेगाँउ		३९ जना
		इलाम नगरपालिका ४ सुनारगाँउ बाघखोर		२५ जना
		इलाम नगरपालिका ५ तोरीबारी चुरेघाँटी		२८४ जना
		इलाम नगरपालिका १२ लादेबेसी लुन्दुडबेसी		३२५ जना
		सूर्योदय न.पा. ११ कातिके सुन्तले, सल्ले, दुङ्गे		३७५ जना
		सूर्योदय न.पा. ७ मिमिरि		३० जना
		सन्दकपुर गा.पा. १ मुसेआहाले		२७ जना
		सन्दकपुर गा.पा. ४ माबु		१७० जना
		सन्दकपुर गा.पा. ५ जमुना		२५० जना
	चट्याङ	इलाम न.पा. १२ साडरुम्बा		४५० जना
		माई न.पा. ५ झण्डीडाँडा		१५० जना
		देउमाई न.पा. १ मैदाने		१५० जना
		माङ्सेबुङ्गा न.पा. २ र ३ इभाड, जातेदुङ्गा		१४७ जना
झापा	वाढी कटान	१. गौरिगंज गा.पा. १ झोडा बस्ती २. कन्काई न.पा. २ सामुदाईक वनको सिरानमा ३. झापा गा.पा. १ मिलन बस्ती /सालमारा ४. झापा गा.पा. २ सतार टोल  ५. शिवसताक्षी न.पा. ६ सिबगंज	१. माई खोला को पानिको वहाव २. माईखोला नजिक ३. सानोमाईखोलाको बाद फुटि पानि बस्तिमा पस्ने गरेको ४. माईखोलाको पानि ओवरफुल भई बस्तिमा पस्न सक्ने	१४ . जना - ५५० ०५ २९

जिल्ला	प्रकोप	पालिका/वडा/टोल	जोखिम हुनुको कारण	प्रभावित हुनसक्ने जनसंख्या
		६. बुद्धशान्ती गा.पा.१ आईतबारे ७. मे.न.पा. ३ खारखोला ८. हल्दिवारी गा.पा. ७ देबिवस्ती ९. बाह्रदसी गा.पा. ७ तुलसिवारी	५. माईखोलाको पसि घर बगाउन सक्ने ६. आहाले खोलिसले कटान गर्न सक्ने ७. खारखोलाको बाद फुटी कटान गर्न सक्ने ८. देउनियया खोलाले कटान गर्न सक्ने ९. बिरिड खोलामा आएको वबडिले गाँउ कटान गर्न सक्ने	०६ - ०७ २०
	डुवान	१. मे.न.पा. ७ सिद्धार्थ टिल २. बाह्रदसी गा.पा. ७ सुकुमवासी बस्ती ३. झापा गा.पा.१ तुल्सिपुर ४. झापा गा.पा.७ तिनटोलिया गाँउ ५. गौरिगंज गा.पा.१ होकलबारी ६. शिवसताक्षी न.पा.६ सिबगंज ७. झापा गा.पा. १ सतार बस्ती	१. पालिया खोलाको पानि बस्तिमा पसी २. माई खोलाको वाडी बस्थिमा पस्ने जोखिम रहेको ३. बिरिड खोलाको पानी बस्तिमा पस्न सक्ने ४. वर्षातको पानिको कारण पानि जम्ने ५. माईखोलाको पानि ओवरफुल भई बस्तिमा पस्न सक्ने ६. माईखोलाको पानि ओवरफुल भई बस्तिमा पस्न सक्ने ७. माईखोलाको पानि पसी डुवान हुन सक्ने	४२ १७ ५५० १५ १५० २५ ५५०

जिल्ला	प्रकोप	पालिका/वडा/टोल	जोखिम हुनुको कारण	प्रभावित हुनसक्ने जनसंख्या
		८. शिवसताक्षी न.पा.१० सतार बस्ती	८. माईखोलाको पानि पसी डुवान हुन सक्ने	५०
	पहिरो	१. मे.न.पा.३ स्याङ्गलेड्टार २. बुद्धशान्ती गा.पा.७ मोदिडाडा	१. वर्षातको पानि २. वर्षातको पानि	०५ ०९
	चट्याड	१. भद्रपुर ३ किच्चकवद २. मे.न.पा. १२ पिउल डाडा ३. शिवसताक्षी न.पा.६ शिवगंज	१. बिगत १ वर्ष को घटनाको बिप्लेषण २. बिगत १ वर्ष को घटनाको बिप्लेषण ३. बिगत १ वर्ष को घटनाको बप्लेषण	
	सर्पदंश	छिटपुट घटना जिल्लाभरी नै हुन सक्ने	बढी तराई ईलाका	
मोरङ	वाढी कटान/डुवान	सुन्दरहरैचा न.पा, बुढीगंगा गा.पा, बिराटनगर म.न.पा बुढीगंगा गा.पा, बिराटनगर म.न.पा, ग्रामथान गा.पा, कटहरी गा.पा, जहदा गा.पा बेलवारी न.पा, सुन्दरहरैचा न.पा, ग्रामथान गा.पा, कटहरी गा.पा, जहदा गा.पा, रंगेली न.पा, धनपालथान गा.पा लेटाङ्ग गा.पा, केराबारी गा.पा, बेलवारी न.पा, कानेपोखरी गा.पा, रंगेली न.पा लेटाङ्ग गा.पा, पथरी शनिश्चरे न.पा, कानेपोखरी गा.पा, रंगेली न.पा उर्लावारी न.पा, रतुवामाई न.पा, सुनवर्षी न.पा	बुढी/ केशलिया सिंघिया लोहन्द्रा चिसाड डांस/मरिया बक्राहा रतुवा, मावा	

जिल्ला	प्रकोप	पालिका/वडा/टोल	जोखिम हुनुको कारण	प्रभावित हुनसक्ने जनसंख्या
		उर्लावारी न.पा, रतुवामाई न.पा	बक्राहा	
		लेटाङ्ग न.पा, उर्लावारी न.पा	तेली खोला	
		बेलबारी न.पा	सुकुना	
		बेलबारी न.पा	कयर खोला	
	पहिरो	मिक्लाजुड वडा नं २, केराबारी गापा, लेटाङ नपा	धाजा फाटेको जमिन भएकाले	६० घरपरिवार
	चट्याङ	रंगेली नपा, रतुवामाई नपा, सुनवर्षी नपा, धनपालथान गापा		सवै क्षेत्र
	सर्पदंश	जिल्ला भर		
सुनसरी	पहिरो	धरान उ.म.न.पा. १३ निसाने डाँडा, ऐ उ.म.न.पा. २० को विष्णुपादुका तथा आँपटार (गत वर्ष आँपटारका विस्थापित ९ घर परिवार सोही स्थान नजिक नेपाली सेनाले निर्माण गरेको अस्थायी आवासमा बस्दै आएका), बराहक्षेत्र न.पा.मा पर्ने चतरा देखि बराहक्षेत्र मन्दिर जाने बाटो		
	बाढी	धरान उ.म.न.पा. १३, ११, १७, २० नं वडा	सर्दु खोला	५०० घरपरिवार
		धरान उ.म.न.पा. ६ र १५ नं वडा	सेउती खोला	१०० घरपरिवार
		इटहरी उ.म.न.पा. ३,९,१० र १२ नं. वडा	बुढी खोला	
		इटहरी उ.म.न.पा. ४,६ र ९ नं. वडा	ट्याङ्ग्रा खोला	
		इटहरी उ.म.न.पा. ५,७ र १४ नं. वडा	खेती खोला	
		इनरुवा न.पा. ४ नं. वडा	सुनसरी खोला	
		बराहक्षेत्र न.पा.९ को श्रीलंका टापु	कोशी नदी	करिव १६०० घर
		बराहक्षेत्र न.पा.को चक्रघट्टी, प्रकाशपुर, राजावास, मधुवन, कोशी गा.पा. को लौकही, श्रीपुरजब्दी, पश्चिम कुशाहा क्षेत्र	सप्तकोशी नदिको बाँध फुटेमा	

जिल्ला	प्रकोप	पालिका/वडा/टोल	जोखिम हुनुको कारण	प्रभावित हुनसक्ने जनसंख्या
	सर्पदंश	जिल्ला भर		
धनकुटा	बाढी कटान	महालक्ष्मीन.पा.वडा नं. ५ लेगुवा	अरुणनदीको किनार	२०० जना
		महालक्ष्मी न.पा. वडा नं. ४ दमार		
		पाखीबास न.पा. वडा नं. ५, दुविनी	खोलाको कटान	५० जना
		धनकुटा न.पा. वडा नं. ९ मुलघाट	तमोर नदिको किनार	२०० जना
		सहिदभूमी गाउँपालिका वडा नं. १, २, ३, ७	अरुण र तमोर नदिको किनार	१५०० जना
	वडा नं. ४ बगरकोट		५ जना	
	वडा नं. ५ डुडे खेती, रगुवा खेती		२५० जना	
डुवान	सहिदभूमी गाउँपालिका वडा नं. १, २, ३, ७	अरुण र तमोर नदीको बहाव थुनिएमा	१५०० जना	
पहिरो	✓ छथर जोरपाटी गाउँपालिका वडा नं. १	✓ विगत धेरै वर्ष अगाडि (करिब १०० वर्ष Hydrogeological assessment को प्रतिवेदन अनुसार ) पहिरो गएको र सोहि पहिरो गएको स्थानमा बस्ती बसेको तर हाल सो स्थानमा जमिनको पकड छुट्टै भएको	✓ ६२५ जना	
	✓ छथर जोरपाटी गाउँपालिका वडा नं. २	✓ बढ्दो ढुङ्गा पहिरो, आहाल बारी पहिरो	✓ ३५५ जना	
	✓ छथर जोरपाटी गाउँपालिका वडा नं. ३	✓ माडमाया खोला पहिरोs काप्ने खोला पहिरो	✓ ९८५ जना	

जिल्ला	प्रकोप	पालिका/वडा/टोल	जोखिम हुनुको कारण	प्रभावित हुनसक्ने जनसंख्या
		<ul style="list-style-type: none"> <li>✓ छथर जोरपाटी गाउँपालिका वडा नं. ४</li> <li>✓ छथर जोरपाटी गाउँपालिका वडा नं. ५</li> <li>✓ छथर जोरपाटी गाउँपालिका वडा नं. ६</li> </ul>	<ul style="list-style-type: none"> <li>✓ कात्तिके खोप पहिरो, बिहिबारे पहिरो, भैसेको पहिरो, ताक्लाकोटको पहिरो</li> <li>✓ चिलाउनेबोटको पहिरो, हाडीखोलाको पहिरो , लिमलिमको पहिरो</li> <li>✓ छावाखोला सिरानको पहिरो, तेलियाखोला अलैचीबारी पहिरो</li> <li>✓ तैलियाखोला अलैचीबारी पहिरो मजुवाको माङ्गमाया क्षेत्रको पहिरो मजुवा माथिको पहिरो अधेरी माथिको पहिरो नाम्जाङ्ग माथि सिधुवा बजारको पहिरो</li> </ul>	<ul style="list-style-type: none"> <li>✓ १६० जना</li> <li>✓ ३५० जना</li> <li>✓ ९८० जना</li> </ul>
		सहिदभूमी गाउँपालिका वडा नं. १ र ७	भिरालो जमिन	२०० जना
	चट्याङ	सहिदभूमी गाउँपालिका वडा नं. १	भौगोलिक बनावट	५० जना
	सर्पदंश	सहिदभूमी गाउँपालिका वडा नं. १, २, ३, ७	गर्मी सतह भएकोले	३० जना
तेहथुम	पहिरो	म्याङलुङ न.पा. ६ सुर्के बागखोरको भिर भन्दा पश्चिम तथा छरछरे खोला भन्दा पुर्व तर्फको भूभाग, वडा नं.८ को आम्बुङ		

जिल्ला	प्रकोप	पालिका/वडा/टोल	जोखिम हुनुको कारण	प्रभावित हुनसक्ने जनसंख्या
		लालिगुराँस न.पा. १ र २ बसन्तपुर बजार क्षेत्र, वडा नं.३ मुसाङ्गेल, वडा नं.४ फुलेक, वडा नं.६ र ७ को सुडनाम तथा वडा नं.९ काँडे		
		छथर गा.पा. १ आङ्दिम, वडा नं.२ हमरजुड तथा वडा नं.६ सुदाप		
		मेन्छ्यायेम गा.पा. १ पौठाक तथा वडा नं.४ श्रीजुड		
		फेदाप गा.पा. २ ओयाक्जुड, वडा नं.४ सम्दु तथा वडा नं. ५ ईशिवु		
		आठराई गा.पा. २ खाम्लालुड तथा वडा नं.७ थोक्लुड क्षेत्र		
संखुवासभा	बाढी कटान	खाँदबारी नपा वडा नं २ चेवा धर्मदर्वी न.पा. ८ केवावेशी बाह्रबिसे ६ सभापोखरी	अरुण नदीको किनार सभाखोला, लडखुवाखोला किनार	
		खाँदबारी नपा वडा नं २ चेवा, सभापोखरी ६ बाह्रबिसे	अरुण नदीको किनार, सभा लंखुवा खोला किनार	
	पहिरो	सिलिचोड १,३ मकालु २,३ चैनपुर नपा १	भिरालो जमिन, कमलो माटो भई हाल पहिरो गईरहेको ।	
	चट्याङ	मकालु र चिचिला		
भोजपुर	पहिरो	भोजपुर न.पा.को हेलौछा, आमतेक, सिद्धेश्वर र गुप्तेश्वर		
		षडानन्द न.पा.को खार्ताम्छा, किमालुड, बोया र देउराली		
		पौवादुडमा गा.पा.को चाम्ताङ		
		हतुवागढी गा.पा.को रानीवास, होमताङ, सिन्द्राङ, खैराङ, हसनपुर र पात्लेपानी		
		ट्याम्केमैयुम गा.पा.को कोट, लेखर्क, गोगने र खावा		

जिल्ला	प्रकोप	पालिका/वडा/टोल	जोखिम हुनुको कारण	प्रभावित हुनसक्ने जनसंख्या
		आमचोक गा.पा.को वासिडथर्पु, पावला, पाइचा, थिदिडवा, दुम्माना, देवानटार		
		साल्पासिलिछो गा.पा.को कुलुड(जिमीगाउँ), दोभाने, खाटाम्मा र चौकीडाँडा		
		रामप्रसादराई गा.पा.को मानेभञ्ज्याङ, बैकुण्ठे, ओखे र दलगाउँ		
	बाढी	षडानन्द न.पा.को केउरेनीपानी, कुदाकाउले, नेपालेडाँडा, देउराली र बोया, अरुण गा.पा.को जरायोटर र याडपाड, पौवादुङ्गामा गा.पा.को ठुलो दुम्मा र सानो दुम्मा, हतुवागढी गा.पा.को रानीवास र सिन्द्राङ ; भोजपुर न.पा.को टक्सारको तल्लो भेग; रामप्रसादराई गा.पा.को दलगाउँको तल्लो भेग	अरुण र सुनकोशी नदी तथा अन्य साना खोलाहरु	
उदयपुर	बाढी कटान	वेलका, चौदण्डीगढी, त्रियुगा, कटारी	पहाडी भूभाग देखि वर्षातको पानी आउने प्रमुख नदीहरु कोशी त्रियुगा, तावाखोलामा बाढी आई खेतीयोग्य जमिन कटान गर्ने	१०,००० जना
	डुवान	वेलका (वडा नं. १ र २)	कोशी नदीले त्रियुगा नदीको वहाव रोक्ने भएकोले	५००० जना
	पहिरो	रौतामाई गा.पा. वडा नं. ४ फोक्सिडटार ३० घर, कटारी नपा वडा नं. १० मा १३ घर, वेलका नपा वडा नं. ६ मा १५ घर र वडा नं. ७ मा १२ घर, लिम्चुडबुड वडा नं. २ मा ३० घर,	वन जङ्गलको विनाश, उपकरणबाट सडक निर्माण	३००० जना
	चट्याङ	सबै पालिकाहरु	वन जङ्गलको छेउमा वस्ती बसेका	१००० जना
	सर्पदंश	वेलका, चौदण्डीगढी, त्रियुगा, कटारी	चुरेको जङ्गलबाट गाउँ बस्तीमा आउने	१००० जना
ओखलढुंगा	बाढी कटान /डुवान	मानेभञ्ज्याङ गाउँपालिका ६ र ७/ टोक्सेलको हर्कपुर माझिगाउ जयरामघाट नदी किनारमा रहेका	सुनकोशी र दुधकोशी नदीको किनारमा रहेका	६६६ जना



जिल्ला	प्रकोप	पालिका/वडा/टोल	जोखिम हुनुको कारण	प्रभावित हुनसक्ने जनसंख्या
	पहिरो	सिद्धिचरण नगरपालिका ८/वेतिनिको रूपसे	सुख्खा पहिरोको जोखिम	१५० जना
		सिद्धिचरण नगरपालिका १ र चिशंखुगढी गाउँपालिका ६/तलुवा तथा भदौरे	पहिरोको जोखिम	१६० जना
		सिद्धिचरण नगरपालिका ७/त्रिगुटार छ्योल्फु	पहिरोको जोखिम	३५ जना
		चिशंखुगढी गाउँपालिका १,२/कुईभिर, खालिङ गाउँ, अधेरी	पहिरो जोखिम	४९५ जना
		चिशंखुगढी गाउँपालिका ७ र ८/ माम्खा सोलाघर र भडारे	अति पहिरो जोखिम	३६ जना
		चम्पादेवी गाउँपालिका १/ डाडसिङटार	नयाँ रोड निर्माण भएको कारण(पहिरोको जोखिम)	५५ जना
		लिखु गाउँपालिका ६/कार्तिके, जिम्मलडाँडा	पहिरो जोखिम	११२ जना
		खिजिदेम्बा गाउँपालिका १/ रगनी गैरागाउँ	पहिरो जोखिम	२८ जना
		खिजिदेम्बा गाउँपालिका ६/ थारे	पहिरो जोखिम	२७ जना
		मोलुङ गाउँपालिका ३ र ५/केराबारी र केउरीनी	पहिरो जोखिम	७०० जना
		मोलुङ गाउँपालिका ६ र ८/ सल्लेलेभ्रे भिर	पहिरो जोखिम	८० जना
		मोलुङ गाउँपालिका २, ३ र ४/ केतुकेको ठुलो जुरेउँबु, लेबलाङ्क, खाईली, वाक्सा	पहिरो जोखिम	१८५ जना
		मानेभञ्ज्याङ गाउँपालिका ९/माधवपुर सार्किटोल	पहिरो जोखिम	१५० जना
		मानेभञ्ज्याङ गाउँपालिका ६/ पिप्लेटोल	पहिरो जोखिम	७२ जना
		सुनकोशी गाउँपालिका १ र ३	जुके, आँपडाँडा, बारबासे, काउले, ब्राहविसे	४४७ जना
चट्याङ	जिल्लाभर	चट्याङको जोखिम जिल्लाभर रहेको	-	
खोटाङ	पहिरो	दिक्तेल रुपाकोट मझुवागढी न.पा. पाथेका-१०, खार्मी ११ हलेसी तुवाचुङ न.पा. बडहरे-४, बाहुनीडाँडा-१, दुर्छिम-५, मंगलटार-६, सल्ले-९, च्यास्मिटार-३	पहाड एवं भिरालो भूभाग भएको	

जिल्ला	प्रकोप	पालिका/वडा/टोल	जोखिम हुनुको कारण	प्रभावित हुनसक्ने जनसंख्या
		केपिलासगढी गा.पा. दिप्सुङ-६, सुङ्देल-७, फेदी-१ दिप्रुङ चुङ्चुम्मा गा.पा. बतासे-४ खोटेहाङ गा.पा. चिप्रिङ-५, इन्द्रेणीपोखरी-६, लिचिराम्चे-९, बडकादियाले-४ जन्तेढुंगा गा.पा. देविस्थान १, बोपुङ-२ बराहपोखरी गा.पा. फाक्टाङ-४, मौवाबोटे-६, पौवासेरा-५ साकेला गा.पा. रतन्छा-२ रावाबेशी गा.पा. लामिडांडा ३, कुभिण्डे १ ऐसेलुखर्क गा.पा. माक्पा-७, महेश्वरी-५, जलेश्वरी-४		
	चट्याङ	दिक्तेल रुपाकोट मझुवागढी न.पा. बाम्राङ-३, सोल्मा-२, निर्मलीडांडा-९, बुङ्पा-१४, जाल्पा-१२ हलेसी तुवाचुङ न.पा. बाहुनीडांडा-१ केपिलासगढी गा.पा. सुङ्देल-७, फेदी-१ दिप्रुङ चुङ्चुम्मा गा.पा. छितापोखरी-६ बराहपोखरी गा.पा. मौवाबोटे-६, साकेला गा.पा. च्यानडांडा-१, खिदिमा-३, मात्तिमविर्ता-४- ५, रतन्छा-२ रावाबेशी गा.पा. लामिडांडा ३, कुभिण्डे १ ऐसेलुखर्क गा.पा. माक्पा-७, महेश्वरी-५, जलेश्वरी-४	चट्याङ	
सोलुखुम्बु	पहिरो	माप्य दुधकोशी गा.पा. २ ३ ४ ६ र ७ सिद्धिचरण राजमार्ग अन्तर्गत सोलुदुधकुण्ड न.पा ११ साल्मे		करिव ४४ घर
	बाढी	लिखुपिके गा.पा. ५ किन्जा बजार क्षेत्र	लिखु र कालिदा खोला	

**अनुसूची - २**  
**सम्पर्क व्यक्तिहरुको विवरण**

अत्यावस्यकीय सम्पर्क नम्बरहरु

कार्यालय / जिल्ला	प्रमुख जिल्ला अधिकारी	नेपाली सेना	जिल्ला प्रहरी कार्यालय	सशस्त्र प्रहरी बल नेपाल	राष्ट्रिय अनुसन्धान कार्यालय	नेपाल रेडक्रस सोसाइटी	जिल्ला समन्वय समिति	स्वास्थ्य कार्यालय	जिल्ला अस्पताल
ताप्लेजुङ्ग	९८५२६३७७७७	९८४१३६९०८४	९८५२६३५५५५	९८५१२७२०३	९८५२६६०२०९	०२४४६०१०१	०२४४६०१४३	०२४५२००९०	०२४४६०१८८
पाँचथर	९८५२६२७७७७	९८४१४००४९१	९८५२६२५५५५	९८५१२७२२०२	९८५२६२०१७७	०२४५२०२७३	०२४५२०१४४	०२४४११०२६	०२४५२०१८८
ईलाम	९८५२६०७७७७	९८४१२९५७३१	९८५२६०५५५५	९८५१२७२२०४	९८५१२३१९२६	०२७५२०१०२	०२७५२००५२	९८५२६८५८१९	९८५२६८०१२२
झापा	९८५२६१७७७७	९८५२६५६१६६	९८५२६१५५५५	९८५१२७२१०१	९८५२०३०८६०	०२३५२०१०२	०२३५५५०३४	०२३५२०६१७	०२३५२००२४
संखुवासभा	९८५२०७७७७७	९८५२०५८२८३	९८५२०७५५५५	९८५१२७२२०५	९८५२०९९९५१	०२९५६०१९०	०२९५६००४४	०२९५६०१८९	०२९५६०१८७
तेह्रथुम	९८५२०९७७७७	९८५१३०२८६८	९८५२०९५५५५	९८५१२७२२०४	९८५२०६०१४९	०२६४६०१०१	०२६४६०१४४	०२६४६०१९०	०२६४६०१८८
भोजपुर	९८५२०१७७७७	९८६३०२८८२४	९८५२०१५५५५	९८५१२७२२०७	९८५२०८८१२३	०२९४२०१३७	०२९४२०१४३	०२९४२०२३५	०२९४२०१८८
धनकुटा	९८५२०३७७७७	९८४१२५५७१९	९८५२०३५५५५	९८५१२७२२०८	९८४२११६६०१	०२६५२०३५२	०२६५२०७९१	९८५२०६११३४	९८५२०६१६३९
सुनसरी	९८५२०८७७७७	९८५६०६०५८८	९८५२०८५५५५	९८५१२७२१०३	९८४२६३६२३४	०२५५२०२५८	०२५५६०१०५	०२५५६०९१७	०२५५६०७७९
मोरङ	९८५२०५७७७७	९८५८४२३९५५	९८५२००५५५५	९८५१२७२१०२	९८५२०६६००४	०२१५२३३२५	०२१५२२००७	९८४२०३६५९५	०२१५३०१०३
सोलुखुम्बु	९८५२८२७७७७	९८६१६७४८८९	९८५२८२५५५५	०३८५२०१०१	९८५१२२६६१५	०३८५२०१०४	०३८५२०२४२	०३८५४००३६	०३८५२०१८८
ओखलढुङ्गा	९८५२८७७७७७	९८४९०३६७१७	९८५२८७५५५५	०३७५२०६४२	९८५२८४०११२	०३७५२०१७८	०३७५२०१४३	०३७५२०५८५	९८५७६५०८८५

कार्यालय / जिल्ला	प्रमुख जिल्ला अधिकारी	नेपाली सेना	जिल्ला प्रहरी कार्यालय	सशस्त्र प्रहरी बल नेपाल	राष्ट्रिय अनुसन्धान कार्यालय	नेपाल रेडक्रस सोसाइटी	जिल्ला समन्वय समिति	स्वास्थ्य कार्यालय	जिल्ला अस्पताल
खोटाङ्ग	९८५२८०७७७७	९८६३०२८८३५	९८५२८०५५५५	९८५१२७२२०९	९८४२०२६०२९	०३६४२०२८२	०३६४२०१२०	९८५२८८८८००	९८५२८४९५७६
उदयपुर	९८५२८१७७७७	९८५२८३५२५९	९८५२८१५५५५	९८५१२७२२७२	९८५२८२२७७७	०३५४२०२००	०३५४२०१४४	०३५४२०१८८	९८५२८३५५७४

अनुसूची — ३

खोज तथा उद्धार जनशक्तिको संपर्क नम्बर

नेपाली सेना

सिनं	जिल्ला	युनिटको नाम ठेगाना	जिम्मेवारी क्षेत्र	परिचालित हुने नफ्री	कमाण्डरको नाम	सम्पर्क नम्बर	विपद् सम्पर्क व्यक्ति	सम्पर्क नम्बर
१.	संखुवासभा	श्री नयाँ भैरवीदल गुल्म, खांदवारी	संखुवासभा जिल्ला	१/२१	सेनानी प्राजु बस्न्यात	९८५२०५८२८३	जम. मिलन कुमार मोक्तान	९८५१२१७९७९
२.	तेह्रथुम	श्री देवीवक्स गुल्म, म्याङ्लुङ्ग व्यारेक, तेह्रथुम	तेह्रथुम जिल्ला	१/३४	सेनानी विष्णु कार्की	९८५१३०२८६८	उ.से. रोहित सेन	९८६३१०७४४१
३.	भोजपुर	श्री फष्ट रैफल गण, भोजपुर	भोजपुर	१/१०३	प्र.से.बसन्त बहादुर गौतम	९८६३०२८८२४	सेनानी भुवन बहादुर थापा मगर	९८४९६५१९६५
४.	धनकुटा	श्री बरख गण, सल्लेरी व्यारेक धनकुटा	धनकुटा जिल्ला	१/१०३	प्र.से.भगवान थापा मगर	९८५२०	सह सेनानी श्री अजित कुमार थापा	९८४१९८८२०३
५.	सुनसरी	श्री कृष्णदल गण, ईटहरी सुनसरी	सुनसरी जिल्ला	१/१०३	प्र.से.अर्जुन दुलाल	९८५६०६०५८८	सह सेनानी श्री मनोज थापा	९८४१३०८५६३
६.	मोरङ	भैरव गण, मोरङ	मोरङ	१/१०३	प्र.से.गणेश रावल	९८५८४२३९५५	सेनानी देवेन्द्र खत्री	९८४५३१९१०५
७.	उदयपुर	रणशार्दुल गण, बोक्से व्यारेक, उदयपुर ।	उदयपुर	सु.गुल्म बेलसोत- १/२९	सह से.राम कुमार रोक्का	९८४८०४३१०३	जम. रामहरी थापा	९८४८९३२११५
				गण हे.क्वा.१/७०	प्र.से.अर्जुन बोहोरा	९८५२८३५२५९	सेनानी दिवस आचार्य	९८४३८४९१६६
८.	ओखलढुङ्गा	श्री अरिदमन गण	ओखलढुङ्गा	१/७३	प्र.से.विशाल सिंह	९८४९०३६७१७	सेनानी राजेन्द्र बोगटी	९८४१०८५१५८
९.	सोलुखुम्बु	श्री अरिदमन गण, सु.गुल्म सल्लेरी	सोलुखुम्बु	१/२९	सेनानी सुमन जंग के.सी.	९८६१६७४८८९	सेनानी सुमन जंग के.सी.	९८६१६७४८८९
१०.	खोटाङ	श्री गोरखनाथ गण	खोटाङ	१/१०३	प्र.से.नरोत्तम पौडेल	९८६३०२८८३५	सह.से. कृतिका कार्की	९८५१२४३६२१
११.	सोलुखुम्बु	रणशूर गुल्म, नाम्चे व्यारेक, सोलुखुम्बु	खुम्बु पासाङ्गल्हामु गा.पा.	१/२९	सेनानी सागर थापा	९८४००५७१३१	उ.से. मदन राउत	९८४९७५३५६२
१२.	ताप्लेजुङ्ग	भीमकाली गुल्म	तोक्मेडाँडा व्यारेक, ताप्लेजुङ्ग	१/२९	सेनानी राजन बस्नेत	९८४१३६९०८४	सह.से. कौशल कार्की सहायक गुल्मपति	९८४४२६९००४
१३.	पाँचथर	श्री रणशेर गण ओदिन व्यारेक, फिदिम पाँचथर	पाँचथर जिल्ला	१/१०३	प्र.से.सुरज राउत	९८४१४००४९१	सेनानी उमेश पुरी अपरेशन अधिकृत	९८६३०२९११४ ९८५४०३९७२२
१४.	ईलाम	पशुपति प्रसाद गण	इलाम	१/१०३	प्र.से.प्रभात थापा	९८४१२९५७३१	सेनानी किशोर खड्का	९८५११८९००८

						९८६३०२८८४२	अपरेशन अधिकृत	
१५.	झापा	श्री नयाँ श्रीनाथ गण	झापा जिल्ला	१/१०३	प्र.से.अमरजंग थापा	९८५२६५६१६६	सह सेनानी प्रशान्त के.सी. (विपद् व्यवस्थापन फोकल अधिकृत)	९८४९८३३१८२

## नेपाल प्रहरी

सिन	जिल्ला	प्रहरी युनिटको नाम ठेगाना	जिम्मेवारी क्षेत्र	परिचालित हुने संख्या	कार्यालय प्रमुखको नाम	सम्पर्क नम्बर	विपद संपर्क व्यक्तिको नाम	सम्पर्क नम्बर
१	प्रदेश प्रहरी	१ नं. प्रदेश प्रहरी कार्यालय	१ नं. प्रदेश	२५	प्रनामनि ईश्वर बाबु कार्की	९८५२०८४४४४	प्रनाउ महेन्द्र कुमार श्रेष्ठ	९८५१०९३८५८
२	ताप्लेजुङ्ग	जिप्रका ताप्लेजुङ्ग	ताप्लेजुङ्ग जिल्ला	१३५	प्रनाउ बाल नरसिंह राणा	९८५२६३५५५५	प्रनाउ बाल नरसिंह राणा	९८५२६३५५५५
३	पाँचथर	जिप्रका पाँचथर	पाँचथर जिल्ला	१६१	प्रनाउ दान बहादुर थापा	९८५२६२५५५५	प्रनि सागर श्रेष्ठ	९८४३९३१९२९
४	ईलाम	जिप्रका इलाम	ईलाम जिल्ला	४५	प्र.उ. नबिनराज राई	९८५२६०५५५५	प्र.नि. दावातेन्जी शेर्पा	९८५१२२३३२२
५	झापा	जिप्रका झापा	झापा जिल्ला	१४५	प्रउ सानुराम भट्टराई	९८५२६१५५५५	प्र.नि. गुरु प्रसाद तिमिसना	९८५१२८१४८३
६	संखुवासभा	जिप्रका संखुवासभा	संखुवासभा जिल्ला	३२०	प्रनाउ. नवराज मल्ल	९८५२०७५५५५	प्रनि. कविन राई	९८४२९२४१२२
७	तेह्रथुम	जिप्रका तेह्रथुम	तेह्रथुम जिल्ला	५२	प्रनाउ गौतम थापा	९८५१२८१८१०	प्रनि देवी दत्त मोते	९८५१२८१०४२
८	भोजपुर	जिप्रका भोजपुर	भोजपुर जिल्ला	१८६	प्रनाउ कृष्ण कुमार चन्द	९८५२०१५५५५	प्रनि शिशिर थापा	९८५१२८१०३६
९	धनकुटा	जिप्रका धनकुटा	धनकुटा जिल्ला	७४	प्रउ गोविन्द अधिकारी	९८५१२८०५०१	प्र.नि. तिर्थ कुमार कार्की	९८५२०९०६५४
१०	सुनसरी	जिप्रका सुनसरी	कोशी व्यारेज	१००	प्रनाउ कमल थापा	९८५२०८५५५५	प्रनि जयदेव माझी	९८५२०९०६४७
११	मोरङ	जिप्रका मोरङ	मोरङ जिल्ला	१५५	प्रउ सन्तोष खड्का	९८५२००५५५५	प्रनि सुजन मुदेल	९८४८१७७५११
१२	सोलुखुम्बु	जिप्रका सोलु	सोलुखुम्बु जिल्ला	३३	प्रनाउ कवित कटवाल	९८५२८२५५५५	प्रनि ओम प्रकाश यादव	९८४५७७९७३३
१३	ओखलढुङ्गा	जिप्रका ओखलढुङ्गा	ओखलढुङ्गा जिल्ला	१३९	प्रनि लंक बहादुर श्रेष्ठ	९८५२८७५५५५	प्र.नि. लंक बहादुर श्रेष्ठ	९८५२८९०१११
१४	खोटाङ्ग	जिप्रका खोटाङ्ग	खोटाङ्ग जिल्ला	१३५	नारायण प्र.चिमरीया	९८५२८०५५५५	प्रनि सागर साह	९८५१२८१०३९
१५	उदयपुर	जिप्रका उदयपुर	उदयपुर जिल्ला	५५	प्रउ भिमबहादुर दाहाल	९८५२८१५५५५	प्र.ना.उ. वेदप्रसाद गौतम	९८५२८३५५०८
१६	मोरङ	प्रदेश सशस्त्र गण	जिप्रका १४	२७	प्रउ दिपक पोखरेल	९८५२०३८५४०	प्रनि रवि भुषण यादव	९८५५०९००७९
१७	मोरङ	प्रदेश दडगा गण	जिप्रका १४	५०	प्रउ दिपक कुमार बस्नेत	९८५२०४०३०१	प्रनि अमिन पौडेल	९८४२०९०२५०
१८	मोरङ	प्रदेश विपद गुल्म	जिप्रका १४	५०	प्रनि मोहन पोखरेल	९८५१२८१८३९	प्रनानि चन्द्र देव श्रेष्ठ	९८५२८९०३३१

सशस्त्र प्रहरी बल नेपाल

सि.नं.	जिल्ला	सप्र बल नेपालको युनिट नाम ठेगाना	जिम्मेवारी क्षेत्र	परिचालित हुने संख्या	कार्यालय प्रमुखको नाम	सम्पर्क नम्बर	विपद् सम्पर्क व्यक्तिको नाम	सम्पर्क नम्बर
१.	ईलाम	नं १ गण हेक्वा	ईलाम जिल्ला	१४५ जना	स प्र उ सुधिर जंग थापा	985127204	सप्रनाउ सुमन पोखेल	9851088737
२.	झापा	नं २ गण हेक्वा	झापा जिल्ला	२७५ जना	स प्र उ रमेश कुमार पाण्डे	9851271400	अदिल शेर लिम्बु	9862342500
३.	मोरङ	नं ३ गण हेक्वा	मोरङ जिल्ला	२१५ जना	सप्रउ तिर्थराज पौडाल	9851272102	सप्रनि नवराज सापकोटा	९८५१२६२२३८
४.	सुनसरी	नं ४ गण हेक्वा	सुनसरी जिल्ला	१८५ जना	सप्रउ माधव प्रसाद पौडेल	9851260027	शसांकध्वज कार्की	9851259170
५.	उदयपुर	नं ५ गुल्म हेक्वा	उदयपुर जिल्ला	७५ जना	सप्रउ सुधिर सुवेदी	9851258505	सप्रनि बसन्त कटवाल	९७४६२३९२९६
६.	ताप्लेजुङ	नं १ गुल्म हेक्वा	ताप्लेजुङ जिल्ला	७० जना	सप्रनाउ रोशन बुढाथोकी	9851258111	सप्रनि कुल बहादुर भण्डारी	9842566546
७.	पाँचथर	नं २ गुल्म हेक्वा	पाँचथर जिल्ला	८० जना	सप्रनाउ किशोर कुमार श्रेष्ठ	9851272202	सप्रनि एनि कुमार तामाङ	9842108849
८.	तेह्रथुम	नं ३ गुल्म हेक्वा	तेह्रथुम जिल्ला	४० जना	सप्रनाउ नवराज तामाङ	9843547628	सप्रनि नारायण उप्रेती	9841373756
९.	संखुवासभा	नं ४ गुल्म हेक्वा	संखुवासभा जिल्ला	३० जना	सप्रनाउ विशाल सिलवाल	9851270205	सप्रनि दिनेश कुमार श्रेष्ठ	9851228890
१०.	भोजपुर	नं ५ गुल्म हेक्वा	भोजपुर जिल्ला	६० जना	सप्रनाउ दिपक राज बराल	9856033721	सप्रनानि नईन्द्र बहादुरतामाङ	9842912948
११.	धनकुटा	नं ६ गुल्म हेक्वा	धनकुटा जिल्ला	५० जना	सप्रनाउ रामचन्द्र श्रेष्ठ	9851168555	सप्रनि विश्वनाथ पोखेल	९८४९६३७०४६
१२.	खोटाङ	नं ७ गुल्म हेक्वा	खोटाङ जिल्ला	४० जना	सप्रनाउ सरोज कार्की	9841361482	सप्रनानि तारानाथ गौतम	9842467627
१३.	सोलुखुम्बु	आश्रित गुल्म सोलुखुम्बु	सोलुखुम्बु जिल्ला	३० जना	सप्रनाउ दिनेश शर्मा	9851260094	सप्रनि खड्ग बहादुर बस्नेत	९८४३०६०३९८
१४.	ओखलढुङ्गा	आश्रित गुल्म ओखलढुङ्गा	ओखलढुङ्गा जिल्ला	४० जना	सप्रनाउ लाल बकार्की.	9851259364	सप्रनि रित बहादुर बस्नेत	9851258939



अनुसूची — ४

खोज तथा उद्धार सामाग्री

नेपाल रेडक्रस सोसाइटी

क्र.सं	जिल्ला शाखा	कम्बल	त्रिपाल	भाडासेट	बाल्टी	पप्लीन (पेटीकोट) कपडा (मिटर)	प्रीन्ट(कुर्था सुरुवाल) कपडा (मिटर)	टेरीकटन (सटको) कपडा (मिटर)	सुटिंगं (पेन्टको) कपडा (मिटर)	कटन सारी	मर्दना धोती	नाइलन डोरी (१० मी.)	प्लास्टी क बोरा
१	ताप्लेजुङ	३९१	३११	९९	१०६	२२९	७६४	४३६	४२५	११३	०	२१५	११९
२	पाचथर	६०	२६	३४	२४	४२	१९६	१५२	७९.५	४४	०	३४	४४
३	ईलाम	१६२	८३	९५	९५	१२०१	८५९	६७२	८६२.५	९६	०	९५	३४
४	झापा	३२६	२४५	२७९	१२५	७०३	१४९८	१०१२	८१८.५	२०८	३७५	२३८	२१५
५	सुनसरी	१३४	६७	६७	६७	१३४	४६९	२६८	२३४	६७	६७	६७	६७
६	मोरङ	५२	२२९	१६२	६४३	५९३	२०६१	१२९९	१००९	१७७	३२१	१६९	२९३
७	धनकुटा	१२०	१००	९४	९०	४३९	६४१	३१३	१५३.५	८०	०	१०६	८५
८	तेह्रथुम	४०	२५	२०	२०	४०	१४०	८०	७०	२०	२०	२०	२०
९	भोजपुर	९०४	१८४	३२२	३४१	६४८	२०२४	१३८२	११५८.५	३१८	१११	२८७	४०४
१०	संखुवासभा	१९१	९९	१६३	९४	४००	१६२०	८३०	८४०	१५५	०	५०	९९
११	खोटाङ	१०२	१८०	२२०	२०९	४२९	११४९	९५०	८००	२३४	०	२३०	२३०
१२	उदयपुर	१३	४३	४८	५०	४२	४३	१२०	२४	३०	४०	१७	३७
१३	सोलु	४३०	१८	०	३८	१००	४९	१६	१४०	९२	७५	११६	२५
१४	ओखलढुंगा	२००	५१०	१५०	१५०	३००	७००	६००	५२५	२००	०	५०	१००
१५	प्रदेश गोदाम	३६३०	२७९४	१५५५	१२६४	४५६३	१७११३	४६१७	४४७७.५	२२३१	३७९२	३५५०	३५६०
१६	उपप्रदेश गोदाम पाचथर	३६०	३१५	२८५	१००	७४०	२६९५	१५२५	१४१७.५	३२५	०	३६५	१७५

१७	उपप्रदेश गोदाम कटारी	०	३०२	१७८	५६५७	९८०	३२९०	२०९२	१५७५	५५०	७६५	९८०	६९०
	जम्मा	७११५	५५३१	३७७१	९०७३	११५८३	३५३०१	१६०६४	१४६२७.०५	४९४०	५५६६	६५८९	६९८७

नेपाल रेडक्रस सोसाइटी प्रदेश गोदाम घर तथा जिल्ला शाखामा भएका अन्य सामग्रीहरू:

जिल्ला	शव व्याग	स्टेचर	टेन्ट	हाइजिन किट	म्याट्रेस	पानी सुद्धिकरण अक्वा ट्याब्लेट	जेरीकेन	झुल
ताप्लेजुङ		१६	४					
पाचथर	२	१५	३					
ईलाम		३०	३					
झापा	४९	२						
सुनसरी	२०	२	१					
मोरङ	१४							
धनकुटा	८	४	६					
तेह्रथुम		२	१					
भोजपुर	३	५	२					
संखुवासभा	०	१०	९					
खोटाङ	०	८	३					
उदयपुर	०	४	२					
सोलु	०	२	३					
ओखलढुंगा	०							
प्रदेश गोदाम	२१	४	१	७०४	११००	८०००० ट्याब	२४९२	५००
उपप्रदेश गोदाम पाचथर	२	१५	३					
उपप्रदेश गोदाम कटारी	०	१९०	२३०					
जम्मा	११९	३०९	२७१	७०४	११००	८०००० ट्याब	२४९२	५००

जिल्ला प्रशासन कार्यालय/जिल्ला आपत्कालीन कार्यसञ्चालन केन्द्रमा मौज्जात सामग्रीहरू

सामग्री	ताप्लेजुङ	पाँचथर	इलाम	झापा	संखुवासभा	तेह्रथुम	भोजपुर	धनकुटा	सुनसरी	मोरङ	सोलुखुम्बु	ओखलढुङ्गा	खोटाङ	उदयपुर
लाईफज्याकेट	५	५७	२६	-	३८		१४	०	१५	१५		१५ थान	२०	२०४
ग्लोब्स	०	६०	१०	८ थान	२०		५	२०		१० जोर		१० जोर		८
रवर बोट	०	-		-	२			०		१		-		५
हेल्मेट	२०	६२	६१	-	२५		१३	२०	१०	१५		४५ थान	१५	१०५
बाल्टिन	०	१६		-	६		२२	०	८	८०		१७ थान	२०	२८
गैटी	१५	७	१	८ थान	२८		१२	१८	१०	१०		१० थान	७	०
टायरट्यूब	०	१५		-				०	३	-		१ थान		१७
बेल्चा	०	१४		८ थान	२६		२८	३५	१०	२१		१६ थान	७	१७
Woodcutter	१	३		-	२			०		१		-		७
जेनेरेटर	०	१		-				०		-		१ थान		२
पानीवर्षादी	०	३५		-				०		-		१० थान		४५
गल/साबेल	१५	१६	३०	१० थान	१२			७/१५		१०		२थान	१०	३३/१०१
चेनपुली	०	७		-				०		-		-		०
टर्चलाईट	३०	२५		-			५	०		-		११ थान		०
ड्रिलमेसिन	०	-		-				०		-		-		०
भन्याड	०	-		-	२			०		२		२ थान		३
First aid Box	५	३३	२	-			३	०		-		४ थान		९
Metal Cutter	०	-		-				०		-		-		१
स्ट्रेचर	५	५	२८	-	८		१	०	८	३		४ थान		१८
टोचन		-		-				०		-		-		०
डोरी(मिटरमा)	६६०	८४६ मि.	१७०१	-	१२रोल			०	१ रोल	२० रोल		२६० मिटर		११००
मेघाफोन	०	३		-	१		३	०	१	-		२ थान		१२
फोरमेन्टेन्ट/त्रिपाल	०	२७०	५१	१०००	२			०	५०	१५ थान		२/१३० थान	५०	९५०

सामग्री	ताप्लेजुड	पाँचथर	इलाम	झापा	संखुवासभा	तेह्रथुम	भोजपुर	धनकुटा	सुनसरी	मोरङ	सोलुखुम्बु	ओखलढुङ्गा	खोटाङ	उदयपुर
Binocular	०	-						०		-		-		०
गम बुट	०	३३	८२	८ थान	९		६	०	१०	-		३५ थान	५०	१४२
हार्डड्रोलिकज्याक	०	-		-			४	०		-		-		०
Harness	०	१७		-				०		-		-		०
Carabineer	०	७	११	-			१२	०		३ थान		-		०
Safety Belt	३	-		-				०		-		-		०
अन्य सामाग्रीहरु	-	-		-				पेट्रोल चेन सो- १		कमल १०००१- थान		Fire Extinguisher: ६ थान फायर बल: १ थान क्रो-बार: २ थान ट्रन्क: १ थान वायर कटर: २ थान आदी ।		०

सशस्त्र प्रहरी बल नेपाल नं १ बराह बाहिनी मातहत युनिटहरुमा मौज्जात उद्धार तथा अन्य सामग्रीहरु

क्र सं	सामग्री	ताप्लेजुङ		पाँचथर		इलाम		झापा		संखुवासभा		तेह्रथुम		भोजपुर		धनकुटा		सुनसरी		मोरङ		सोलुखुम्बु		ओखलढुङ्गा		खोटा ङ		उदयपुर	
		हाल मौज्जात	थप आवश्यक	हाल मौज्जात	थप आवश्यक	हाल मौज्जात	थप आवश्यक	हाल मौज्जात	थप आवश्यक	हाल मौज्जात	थप आवश्यक	हाल मौज्जात	थप आवश्यक	हाल मौज्जात	थप आवश्यक	हाल मौज्जात	थप आवश्यक	हाल मौज्जात	थप आवश्यक	हाल मौज्जात	थप आवश्यक	हाल मौज्जात	थप आवश्यक	हाल मौज्जात	थप आवश्यक	हाल मौज्जात	थप आवश्यक	हाल मौज्जात	थप आवश्यक
१	लाईफ ज्याकेट		75	40	35	5	195	121	80	4	71	75		75	35	40	64	135	60	140		75	75	10	65	33			165
२	ग्लोब्स	2	20		20		25		25		20	5	20		20	20	25		25	4	20		20		20			20	
३	रबर बोट		1		1		1	3	1		1		1		1	1	1	2		1	1		1		1	1	1	1	
४	हेल्मेट / बाटर रेस्क्यु	0	15	0	15		15	46	15		15		15		15	10	15	36	30	10	15		15		15		15	7	15
५	बाल्टिन	10	25	7	25		25	56	25		25	20	25		25		25		25		25		25		25		20	25	
६	गैटी		25	10	25	4	25	47	25		25	15	25		25		25		25	5	25		25		25	2	25	25	
७	टायरट्यूब		25		25	2	25	55		4	25		25		25		25	17	25		25		25		25		25	5	25
८	बेल्चा		25	5	25	4	25	84	25		25	20	25	15	25		25	10	25	5	25		25		25	2	25	25	
९	Woodcutter (Chain Shaw)		2		2		2		2		2		2		2	2	2		2		2		2		2		2	2	
१०	जेनेरेटर		1		1		1		1		1		1		1		1		1		1		1		1		1	1	
११	पानीबर्षादी		35		35		45		45		35		35		35		45		45		35		35		35		35	35	
१२	गलसाबेल/	15		14	1	2	13	23			10	17		10		10	2	13		15		10		10	2	8	2	10	
१३	चेनपुली		5		5		5		5		5		5		5		5		5		5		5		5		5	5	
१४	टर्चलाईट	2	25	10	25		25		25		25		25		25		25	2	25		25		25		25		25	25	
१५	ड्रिलमेसिन		2		2		2		2		2		2		2		3		2		2		2		2		2	2	
१६	भन्याङ		10		10		10		10		10		10		10		10		10		10		10		10		10	10	
१७	First aid Box		5		5	1	5		5		5		5		5		8		5	6		5		5		5	7	5	
१८	Metal Cutter		2		2		2		2		2		2		2		2		2		2		2		2		2	2	
१९	स्ट्रेचर		६	5	4	5	5	5	13	5	1	5		5	2	5	1	5	2	5		5		5	1	5	1	5	

क्र सं	सामग्री	ताप्लेजुड		पाँचथर		इलाम		झापा		संखुवासभा		तेह्रथुम		भोजपुर		धनकुटा		सुनसरी		मोरङ		सोलुखुम्बु		ओखलढुङ्गा		खोटा		उदयपुर	
		हाल मौजात	थप आवश्यक	हाल मौजात	थप आवश्यक	हाल मौजात	थप आवश्यक	हाल मौजात	थप आवश्यक	हाल मौजात	थप आवश्यक	हाल मौजात	थप आवश्यक	हाल मौजात	थप आवश्यक	हाल मौजात	थप आवश्यक	हाल मौजात	थप आवश्यक	हाल मौजात	थप आवश्यक	हाल मौजात	थप आवश्यक	हाल मौजात	थप आवश्यक	हाल मौजात	थप आवश्यक	हाल मौजात	थप आवश्यक
२०	टोचन		5		5		5		5		5		5		5		5		5		5		5		5		5		5
२१	डोरी (Static & Dynamic )M.	150	300	50	300		300	300	100	300		300		300	200	300	100	300		300		300		300		300	100	300	
२२	मेघाफोन		2		2		2	3	2	1	1		2		2	1	3	2	2	2	2	2		2		2	6		
२३	फोरमेन्टटे न्ट/त्रिपाल		20		20		20		20		20		20		20		20		20		20		20		20		20	20	
२४	Binocular		2		2		2		2		2		2		2		2		2		2		2		2		2	2	
२५	गम बुट		50		50	8	50	34	50		50		50		50		50	35	50		50		50		50		50	12	50
२६	हार्डड्रेलिक ज्याक		2		2		2		2		2		2	1	2		2		2		2		2		2		2	2	
२७	Seat Harness		10	4	10		10		10		10		10	7	10		10		10		10		10		10		10	2	10
२८	Carabinee r		20	4	20		20		20		20		20		20		20		20		20		20		20		20	4	20
२९	Chest Harness		10		10		10		10		10		10		10		10		10		10		10		10		10	10	
३०	श्रो ब्याग		30		30		30		30		30		30	12	30	5	30		30		30		30		30		30	2	30
३१	Water Rescue Knife		3		3		3		3		3		3		3		3		3		3		3		3		3	3	
३२	Dry Bag		2		2		2		2		2		2	1	3		4		4		4		2		2		2	1	2
३३	प्याडल		9		9		9	30	9		9		9	7	9	18		10		9		9		9		9	10	9	
३४	रिपेयर किट		1		1		1		1		1		1		2		2		2		2		1		1		1	2	
३५	हावा हाल्ने पम्म		2		2		2	6	2		2		2		2	1	3	3	2	1	3		2		2		2	1	2

क्र. सं.	सामग्री	ताप्लेजुङ		पाँचथर		इलाम		झापा		संखुवासभा		तेह्रथुम		भोजपुर		धनकुटा		सुनसरी		मोरङ		सोलुखुम्बु		ओखलढुङ्गा		खोटा		उदयपुर	
		हाल मौजात	थप आवश्यक	हाल मौजात	थप आवश्यक	हाल मौजात	थप आवश्यक	हाल मौजात	थप आवश्यक	हाल मौजात	थप आवश्यक	हाल मौजात	थप आवश्यक	हाल मौजात	थप आवश्यक	हाल मौजात	थप आवश्यक	हाल मौजात	थप आवश्यक	हाल मौजात	थप आवश्यक	हाल मौजात	थप आवश्यक	हाल मौजात	थप आवश्यक	हाल मौजात	थप आवश्यक	हाल मौजात	थप आवश्यक
३६	Jummer		4		4		6		6		4		4		4		4		6		6		4		4		4		6
३७	Bolt cutter		5		5		5		5		5		5		5		5		5		5		5		5		5		5
३८	Figure eight carabineer		10		10		10		10		10		10		10		10		10		10		10		10		10		10
३९	Rope Descender		5		5		5		5		5		5		5		5		5		5		5		5		5		5

नेपाली सेनाका युनिटहरुमा मौज्जात उद्धार तथा अन्य सामग्रीहरु

क्र. सं.	सामग्री	ताप्लेजुङ		पाँचथर		इलाम		झापा		संखुवासभा		तेह्रथुम		भोजपुर		धनकुटा		सुनसरी		मोरङ		सोलुखुम्बु		ओखलढुङ्गा		खोटाङ		उदयपुर		
		हाल मौजात	थप आवश्यक	हाल मौजात	थप आवश्यक	हाल मौजात	थप आवश्यक	हाल मौजात	थप आवश्यक	हाल मौजात	थप आवश्यक	हाल मौजात	थप आवश्यक	हाल मौजात	थप आवश्यक	हाल मौजात	थप आवश्यक	हाल मौजात	थप आवश्यक	हाल मौजात	थप आवश्यक	हाल मौजात	थप आवश्यक	हाल मौजात	थप आवश्यक	हाल मौजात	थप आवश्यक	हाल मौजात	थप आवश्यक	
१	लाईफ ज्याकेट	१	१	३	५	१	१	४	३०	१	६	४	१	१	१	१	४	०	६	३	१	५	१	१	१	५	१	१	१	१
२	ग्लोब्स	२	३	३	३	६	२	१	३०	५	१५	-	०	२	२	१	-	४	-	२	४	२	६	२	२	१	१	१	१	१
३	रवर बोट	-	-	-	१	०	२	३	-	-	१	-	-	-	१	-	१	-	३	१	१	-	-	-	१	-	१	१	१	
४	हेल्मेट	२	१	२	४	१	१	२	३०	२	६	२	-	०	१	४	२	०	१	२	६	-	१	२	४	१	५	३	२	३
५	बाल्टिन	४	६	-	५	४	१	-	१०	६	४	०	१	-	-	२	५	१	१	२	१	१	-	१	१	३	५	२	-	१

क्र. सं.	सामग्री	ताप्लेजुड		पीचथर		इलाम		झापा		संखुवासभा		तेह्रथुम		भोजपुर		धनकुटा		सुनसरी		मोरङ		सोलुखुम्बु		ओखलढुङ्गा		खोटाङ		उदयपुर				
		हाल मौजाल	थप आवश्यक	हाल मौजाल	थप आवश्यक	हाल मौजाल	थप आवश्यक	हाल मौजाल	थप आवश्यक	हाल मौजाल	थप आवश्यक	हाल मौजाल	थप आवश्यक	हाल मौजाल	थप आवश्यक	हाल मौजाल	थप आवश्यक	हाल मौजाल	थप आवश्यक	हाल मौजाल	थप आवश्यक	हाल मौजाल	थप आवश्यक	हाल मौजाल	थप आवश्यक	हाल मौजाल	थप आवश्यक	हाल मौजाल	थप आवश्यक			
१८	गैटी	९	६	५	१	५	०	-	१०	२	-	५	-	१	६	-	१	४	७	-	१	१	१	२	५	७	७	५	०	२	५	-
७	टायरट्यूब (रबर)	-	-	-	१	६	१	६	१०	५	-	४	-	२	५	-	१	०	-	-	२	१	१	-	१	१	५	०	३	३	७	
५	बेलचा	१	२	७	०	५	०	०	२०	२	-	५	-	१	०	१	०	५	-	१	१	१	१	१	६	५	१	५	०	४०	-	
९	Woodcutter	४	१	-	२	०	२	९	१०	१	-	-	१	-	३	१	१	-	१	५	५	२	२	-	३	२	५	५	२	१		
१०	जेनेरेटर	४	-	-	१	०	१	१	२	२	-	२	-	६	-	१	१	३	-	३	२	-	१	-	१	४	२	२	१	१		
११	पानीबर्षादी	-	३	०	३	०	५	३	५०	-	२०	-	५	-	०	२	-	१	५	५	५	४	-	०	३	४	१	१	०	व्यक्तिगत	-	
१२	गल/साबेल	९	६	२	६	४	६	२	५/१०	२/०	-	१	-	१	३	-	१	०	२/७	१	२	१	०	३	७	४	-	५	२	६	६	
१३	चेनपुली	-	४	२	३	०	५	०	४	२	३	२	४	४	-	१	५	-	१	०	५	१	०	-	२	-	५	०	-	५		
१४	टर्चलाईट	२	३	३	५	४	३	०	२०	-	१०	-	३	४	-	५	३	-	१	५	१	५	-	१	१	५	१	७	१०	१०		
१५	ड्रिलमेसिन	१	४	१	३	०	२	०	२	-	१	-	१	१	-	-	२	-	१	५	५	५	-	२	-	२	१	५	-	२		
१६	भन्याड	१	१	-	२	०	२	०	४	१	१	-	२	२	-	१	२	-	२	३	५	-	५	१	-	१	५	१	-	२		
१७	First aid Box	२	३	२	३	३	२	१	१०	५	५	६	-	३	-	३	५	१२	-	१	५	-	५	१	१	०	९	४	२	१०		



क्र. सं.	सामग्री	ताप्लेजुङ		पीचथर		इलाम		झापा		संखुवासभा		तेह्रथुम		भोजपुर		धनकुटा		सुनसरी		मोरङ		सोलुखुम्बु		ओखलढुङ्गा		खोटाङ		उदयपुर		
		हाल मौजाल	थप आवश्यक	हाल मौजाल	थप आवश्यक	हाल मौजाल	थप आवश्यक	हाल मौजाल	थप आवश्यक	हाल मौजाल	थप आवश्यक	हाल मौजाल	थप आवश्यक	हाल मौजाल	थप आवश्यक	हाल मौजाल	थप आवश्यक	हाल मौजाल	थप आवश्यक	हाल मौजाल	थप आवश्यक	हाल मौजाल	थप आवश्यक	हाल मौजाल	थप आवश्यक	हाल मौजाल	थप आवश्यक	हाल मौजाल	थप आवश्यक	
१८	Metal Cutter	-	१	-	१	०	१	२	२	-	१	-	१	-	२	-	५	-	१	५	-	१	०	-	१	०	२	५	१	
१९	स्ट्रेचर	७	३	१	५	४	२	५	१०	५	-	५	-	३	६	१	५	१०	-	२	६	२	१	१	१	१	१	९	६	
२०	टोचन	-	१	०	१	०	२	०	५	-	१	-	१	-	५	-	३	-	१	५	२	-	१	-	१	३	-	२		
२१	डोरी (मिटरमा)	३०००	२०००	१००० मि.	४००० मि.	१५००	२०००	०	३००० मिटर	२००० मि.	मा. रोप २००० मि.	१५००	२५००	५०००	-	५०००	५०००	१०००	२०००	१०००	१०००	३०००	-	१०००	२०००	१०००	१०००	२०००	१४० मिटर	६० मिटर
२२	मेघाफोन	२	२	१	१	१	२	०	१०	४	-	१	१	१	३	१	९	-	३	१	२	-	३	२	५	५	५	-	२	
२३	फोरमेन्टेटेन्ट/त्रिपाल	-	९	-	५	१	५	०	१०	२	१०	-	९	३	-	-	३	-	१	५	३	-	५	-	१	२	१	-	२२	
२४	Binocular	३०	-	०	१	२	०	०	४	१२	-	१६	-	९	-	१	-	२२	-	२	३	-	२	-	२	२	३	-	-	
२५	गम बुट	५	३०	५	२६	१५	२०	०	१००	१००	१०	५	२६	१	-	-	५	३	-	५	६	०	६	-	६	५	१०	३०	२०	
२६	हाईड्रोलिक ज्याक	-	२	०	२	१	१	१	२	-	१	-	१	-	२	-	२	-	१	५	१	-	२	-	२	५	१	१		
२७	Harness	-	५	५	२६	०	५	२	२०	३	३	६	२	४	५	२	३	३	-	५	०	-	२	-	२	५	२	२	२०	

क्र. सं.	सामग्री	ताप्लेजुङ		पाँचथर		इलाम		झापा		संखुवासभा		तेह्रथुम		भोजपुर		धनकुटा		सुनसरी		मोरङ		सोलुखुम्बु		ओखलढुङ्गा		खोटाङ		उदयपुर	
		हाल मौजात	थप आवश्यक	हाल मौजात	थप आवश्यक	हाल मौजात	थप आवश्यक	हाल मौजात	थप आवश्यक	हाल मौजात	थप आवश्यक	हाल मौजात	थप आवश्यक	हाल मौजात	थप आवश्यक	हाल मौजात	थप आवश्यक	हाल मौजात	थप आवश्यक	हाल मौजात	थप आवश्यक	हाल मौजात	थप आवश्यक	हाल मौजात	थप आवश्यक	हाल मौजात	थप आवश्यक	हाल मौजात	थप आवश्यक
२८	Carabineer	४	४	६	२	४	२	२	२०	०	-	४	१	१	६	५	७	-	६	१	१	-	२	-	२	०	५	२०	५५
२९	Safety Belt	-	३	०	१	०	३	०	२०	-	१०	-	३	-	२	-	३	-	१	५	१	-	१	-	२	०	५	-	४५
३०	बन्चरो	-	-	-	-	-	-	९	५	३	-																		

नेपाल प्रहरीका युनिटहरूमा मौज्जात उद्धार तथा अन्य सामग्रीहरू

क्र. सं.	सामग्री	झापा		ईलाम		पाँचथर		ताप्लेजुङ		मोरङ		सुनसरी		धनकुटा		तेह्रथुम		संखुवासभा		भोजपुर		उदयपुर		खोटाङ		ओखलढुङ्गा		सोलु		जम्मा	
		हाल मौजात	थप आवश्यक	हाल मौजात	थप आवश्यक	हाल मौजात	थप आवश्यक	हाल मौजात	थप आवश्यक	हाल मौजात	थप आवश्यक	हाल मौजात	थप आवश्यक	हाल मौजात	थप आवश्यक	हाल मौजात	थप आवश्यक	हाल मौजात	थप आवश्यक	हाल मौजात	थप आवश्यक	हाल मौजात	थप आवश्यक	हाल मौजात	थप आवश्यक	हाल मौजात	थप आवश्यक	हाल मौजात	थप आवश्यक	हाल मौजात	थप आवश्यक
१	लाईफ ज्याकेट	११	५०	२३	१०	३७	५०	५	१५	१६	६०	१६	०	३०	४०	३७	१३	५५	७५	०	१५	८०	५०	२०	५०	२७	१५	१०	३०	७७	४७
२	ग्लोब्स	०	०		१०	४३	५०	५०	३०	०	०	१०	१०	५०	१०	३०	२०	५०	०	३५	०	२०	२०	१०	०	१०	५०	५०	३८	२१	
३	रवर बोट	०	५		०	२	०	०	०	०	०	०	०	३	०	०	०	०	०	०	५	०	०	०	१०	०	४	०	२९		
४	हेल्मेट	०	०	४२		४२	५०	१५	५०	४१	०	१५	०	५५	०	१३	३०	२७	२०	४	३५	०	२०	५	२०	१६	२०	३५	४१	१०	
५	बाल्टिन	०	२५	३७	१०	३३	५०	५	३०	४१	०	५२		१२	४०	३४	१५	१३	१५	१३	०	३	२०	२	१५	६०	१४	३५	२५	४५	
६	गैटी	४३	४०	२४	२०	५०	१०	३०	१५	३८	०	६४	०	११	२५	५९	१०	३२	१०	२५	३५	५	५०	१०	१०	३५	१५	१४	४०	४४	
७	टायर ट्यूब	३२	५०	२२		८	१०	१०	१०	३२	४२	५	२५	५	३०	२	१०	४	३०	०	०	२	२५	२	५०		१०	८	१६	१३	

क्र सं	सामग्री	झापा		ईलाम		पाचैथर		ताप्लेजुङ		मोरङ		सुनसरी		धनकुटा		तेह्रथुम		संखुवासभा		भोजपुर		जदयपुर		खोटाङ		ओखलढुङ्गा		सोलु		जम्मा			
		हाल मौ जात	थप आव श्यक	हाल मौ जात	थप आव श्यक	हाल मौ जात	थप आव श्यक	हाल मौ जात	थप आव श्यक	हाल मौ जात	थप आव श्यक	हाल मौ जात	थप आव श्यक	हाल मौ जात	थप आव श्यक	हाल मौ जात	थप आव श्यक	हाल मौ जात	थप आव श्यक	हाल मौ जात	थप आव श्यक	हाल मौ जात	थप आव श्यक	हाल मौ जात	थप आव श्यक	हाल मौ जात	थप आव श्यक	हाल मौ जात	थप आव श्यक	हाल मौ जात	थप आव श्यक		
८	बेलचा	५०	५०	६२	२०	६६	१०	२०	२०	७२	५०	१०	९	०	३२	३०	१०	२	१५	२६	२५	०	०	२५	१०	१५	०	४८	६०	१५	२०	६१	६५
९	Woodcutter	७	०		१०	२	०	०	१	१	०	६	०	०	३	०	५	०	५	०	२	०	१०	०	३०		३	०	१०	१६	७९		
१०	जेनेरेटर	०	०	१	३	१	१	०	०	१	०	०	०	०	३	२	५	०	२	०	०	०	५	१	१०		३	१	५	७	३७		
११	पानी बर्षादी	०	०		५०	४	५०	०	२५	०	०	०	१०	०	७४	१०	३०	०	४०	०	०	०	४०	०	४०		२५	०	२०	१४	१६		
१२	गल/साब्रेल	२३	०	३१	२०	७	५	२०	१५	३८	०	४०	०	१०	१८	७६	१२	१२	१५	०	३५	७	२५	७	२०	१७	५५	५	५०	२९	४५		
१३	चेनपुली	०	०			०	२	०	३	०	०	०	०	०	४	०	३	०	०	०	०	०	५	०	०		५	०	५	०	२७		
१४	टर्च लाईट	०	०		२०	१	२०	३	२०	०	१०	०	०	८	७३	२	१०	०	२०	०	०	०	५०	०	४०		२६	०	१०	१४	८९		
१५	ड्रिल मेसिन	०	०		३	०	२	०	१	०	०	०	०	५	०	२	०	२	०	०	०	५	०	३०		५	०	५	०	६०			
१६	भन्याड	०	०	१	३	१	२	१	२	०	०	०	०	१	४	१	५	१	५	०	०	०	२०	०	३०		२०	१	५	७	९६		
१७	First aid Box	०	०	२		६	५	३	१५	१	७	५	२	६	७	७	५	०	०	०	८	१	५	०	१०		३०	०	१०	३१	१९		
१८	Metal Cutter	७			३	१	५	०	१	०	०	०	०	५	०	२	०	०	०	५	०	५	०	५०		१०	०	५	८	९१			
१९	स्ट्रेचर	१४	१०	२६		२९	५	१२	१०	१५	५	४०	०	८	१७	२१	१०	११	१०	४	१०	५	५	७	५०	१३	२०	१०	२०	२१	३५		
२०	टोचन	०	०			०	२	०	०	०	०	०	०	०	०	३	०	३	०	०	०	५	०	०		३	०	५	०	२१			
२१	डोरी( मिटरमा)	३०	२०	१७	३०	१९	४०	०	२०	५१	३०	५०	०	७०	११	५०	२५	१२	५०	११	१०	३०	५०	६०	२०	६५	५०	२०	१०	२१	२७		
		५५	००	६५	०	७५	००	०	००	२०	००	००	०	०	००	०	०	००	०	००	०	००	०	००	०	००	०	००	०	००	६२	१५	
२२	मेघाफोन	०	०	५	१०	१	१	१	३	१०	५	४	३	७	५	९	१०	०	०	६	०	५	१५	५	३०		१५	५	१०	५८	१०		
																															७		

क्र सं	सामग्री	झापा		ईलाम		पाचैथर		ताप्लेजुङ		मोरङ		सुनसरी		धनकुटा		तेह्रथुम		संखुवासभा		भोजपुर		जदयपुर		खोटाङ		ओखलढुङ्गा		सोलु		जम्मा							
		हाल मौ जात	थप आव श्यक	हाल मौ जात	थप आव श्यक	हाल मौ जात	थप आव श्यक	हाल मौ जात	थप आव श्यक	हाल मौ जात	थप आव श्यक	हाल मौ जात	थप आव श्यक	हाल मौ जात	थप आव श्यक	हाल मौ जात	थप आव श्यक	हाल मौ जात	थप आव श्यक	हाल मौ जात	थप आव श्यक	हाल मौ जात	थप आव श्यक	हाल मौ जात	थप आव श्यक	हाल मौ जात	थप आव श्यक	हाल मौ जात	थप आव श्यक	हाल मौ जात	थप आव श्यक						
२३	फोरमेन्ट टैन्ट/ त्रिपाल	०	०		१०	०	५	२०	२०	९२	४५	०	२५	७	२०	५०	२०	२	२५	०	१०	५०	५०	२	२०	०		१८	३८	४	५०	२०	२७	३	१९	१९	४
२४	Binocular	०	०		३	१	१	०	०	३		०	२५	०	०	४	२	०	०	०	०	५	२	८		५	०	५	१०	५	१०	५४					
२५	गम बुट	०	०	२३	३०	६३	१०	५०	५०	५५	०	७	५	५०	३३	२०	९	३०	१०	३५	१२	१०	०	४०	०	१०	०	१०	२०	२६	५	१०	६७				
२६	हाईड्रोलिक ज्याक	०	०		२	१	०	०	०	०	०	१०	०	०	०	०	०	०	०	५	०	५०	०	५		५	२	६	४	१७	२						
२७	Harness	०	०		८	१०	०	१०	०	०	०	०	०	०	०	०	०	०	०	०	०	५०	०	०		५०	०	०	८	१२	०						
२८	Carabineer	०	०		०	२०	०	२०	०	०	०	०	०	०	०	०	०	०	०	०	०	५०	०	०		५०	०		०	२१	२०						
२९	Safety Belt	०	०		०	५	०	१०	११	२४	६	२५	०	०	०	५	०	०	०	०	०	५०	५	१०	१०	४०	०	२०	३२	२७	९						
३०	अन्य सामग्रीहरू																										०	०									
१	खुकुरी		७२						५																						०	७७					
२	आरा		३५														५														०	४०					
३	Chain Saw (22 inch)					२																									०	२					
४	Throw bag					५																									०	५					
५	Swimming suit					१०																									०	१०					
६	Hammer					५															५										०	१०					
७	कोदालो					१०											५०				३५						२०				०	११	५				
८	बन्चरो							५																							०	५					

क्र सं	सामग्री	झापा		ईलाम		पाचैथर		ताप्लेजुङ		मोरङ		सुनसरी		धनकुटा		तेह्रथुम		संखुवासभा		भोजपुर		उदयपुर		खोटाङ		ओखलढुङ्गा		सोलु		जम्मा		
		हाल मौ जात	थप आव श्यक	हाल मौ जात	थप आव श्यक	हाल मौ जात	थप आव श्यक	हाल मौ जात	थप आव श्यक	हाल मौ जात	थप आव श्यक	हाल मौ जात	थप आव श्यक	हाल मौ जात	थप आव श्यक	हाल मौ जात	थप आव श्यक	हाल मौ जात	थप आव श्यक	हाल मौ जात	थप आव श्यक	हाल मौ जात	थप आव श्यक	हाल मौ जात	थप आव श्यक	हाल मौ जात	थप आव श्यक	हाल मौ जात	थप आव श्यक	हाल मौ जात	थप आव श्यक	
९	Fire Extinguisher								१०																						०	२०
१०	चेन्सो मेसिन														४																०	४
११	Death Body Bag														५०																०	५८
१२	क्रेन:														१																०	१
१३	डोजर /JCB														१																०	१
१४	आई प्रोटेक्सन ग्लास																														०	३५
१५	स्कु ड्राईभर																														०	५
१६	Fire swatter																१५														०	१५
१७	Fire Raker																१७														०	१७

प्रदेश आपत्कालीन कार्यसञ्चालन केन्द्र तथा प्रदेश तहका सुरक्षा निकाय मौज्दात उद्धार तथा अन्य सामग्रीहरू

सशस्त्र प्रहरी नं १ बाहिनी		नेपाली सेना २ नं. बाहिनी		प्रादेशिक गोदाम		मुख्यमन्त्री अत्यावश्यक सेवा केन्द्र झापा	प्रदेश प्रहरी कार्यालय (तालिम केन्द्र र गणमा भएका)	
सामग्री	संख्या	सामग्री	संख्या	सामानको नाम	संख्या		सामानको नाम	संख्या
Rescue raft	३ सेट	प्लाष्टिक डोरी - मिटर	१००	सामान्य त्रिपाल	५७९०	बेल्चा ७	लाईफ ज्याकेट	६०
life jacket	१५० थान	क्लामिङ्ग डोरी - मिटर	८००	चाइनिज टेन्ट (ग्रीन)	१८६	गैती २	स्ट्रेचर	८

सशस्त्र प्रहरी नं १ बाहिनी		नेपाली सेना २ नं. बाहिनी		प्रादेशिक गोदाम		मुख्यमन्त्री अत्यावश्यक सेवा केन्द्र झापा	प्रदेश प्रहरी कार्यालय (तालिम केन्द्र र गणमा भएका)	
सामग्री	संख्या	सामग्री	संख्या	सामानको नाम	संख्या		सामानको नाम	संख्या
Hand pump	२ थान	क्याराविना	५०	चाइनिज टेन्ट (ब्राउन)	१००	फरुवा १	गैति	१३
Rescue Throw Bag	३२ थान	गल	१०	डम टेन्ट	७९	झम्पल १	सावेल	१७
paddle	३३ थान	सावेल	१०	UAE त्रिपाल	१३	ट्युब १	फरुवा	४
safety helmet (water rescue)	४५ थान	हेल्मेट	२०	कम्बल (small)	२५४३	डोरी १० मिटर	बाल्टीन	४
Life Boat	१ थान	स्ट्रेचर	६	कम्बल (large)	२१२	बाल्टिन २	नाइलन डोरी	६०० मिटर
Dry Bag	२ थान	फायर एक्सटिङ्गुइसर	६	जेनेरेटर 5.6 kva	२	भेन गाडी १	गल वा झम्पल	८
Big river Dry Bags	४ थान	पिक	१०	जेनेरेटर 20 kva	१	दमकल १	खुकुरी	२
Raft repair kit	४ थान	लाईफ ज्याकेट	१००	प्लास्टिक सिट	३५		आरा	१
Chain saw	२ थान	रबर बोट	९	रोप	२५		ट्युब	१०
जेनेरेटर	१ थान	मेघा फोन	४	लाईफ ज्याकेट	६		कोदालो	७
Hydraulic jack	२ थान	रबर ट्युब	१५	थ्रो ब्याग	२		हुप्स	५
Static rope	३०० मि	फायर फाईटिङ्ग पोशाक	१२	क्रोबार/ गल	७		भर्याङ	२
Dynamic rope	मिटर 400	रेस्क्यु भेट	५	कार्पेन्टर ह्याम्मर	३		सेफ्टीबेल्ट	५
Pulley	४ गोटा	गम बुठ	१०	बेल्चा	३		लेदर ग्लोब्स	६
Carabineer	२६ गोटा	बन्चरो	१०	बाल्टी	३			
Figure 8 carabineer	७ गोटा	आरा	२	स्ट्रेचर	१			
Seat harness	५ थान	रेस्क्यु ग्लोब्स	१०	हेड लाइट	८			
सावेल	१० थान	भर्याङ्ग	४	मेगा फोन	२			
Knife	१० थान	आईरन पिकेट	१०	सेफ्टी हेल्मेट	१			
गमबुट	५० जोर	पिक अप भ्यान	२	फस्टएड किट	२			

सशस्त्र प्रहरी नं १ बाहिनी		नेपाली सेना २ नं. बाहिनी		प्रादेशिक गोदाम		मुख्यमन्त्री अत्यावश्यक सेवा केन्द्र झापा	प्रदेश प्रहरी कार्यालय (तालिम केन्द्र र गणमा भएका)	
सामग्री	संख्या	सामग्री	संख्या	सामानको नाम	संख्या		सामानको नाम	संख्या
रेन कोट	१६ थान	त्रिपाल	२	खबर मेट्रेष	२			
Sliding ladder	१२ थान	छिनो	२	इमरजेन्सी लाइट	६			
टर्च लाईट	१० थान	प्राथमिक उपचार बाकस	२	चाइनिज त्रिपाल				
टेप सिलिङ्ग	१६ थान	घन	२	safety goggles	१००			
वाईनाकुलर	१ थान	थ्रो ब्याक	४	Safety helmet	३००			
Rope Descender		फायर विटर	१०	Reflective vest	२००			
		नाईलन डोरी - मिटर.	८००	Halogen sopt light (torch light)	७५			
		ईलेक्ट्रिक आरा	२	Water bladder	६			
		बेल्चा	१०	Life jacket	१०			
		ह्याण्ड माईक	४	Life buoy ring	५			
		जेनेरेटर	१	Descender	३			
		OBM	६	Harness	६			
				Figure 8	६			
				Chin saw petrol operated	३			
				Rain coat	१००			
				Nylon Rope 25 meter	१००			
				Rescue Rope	३			

अनुसूची-५

मौज्दात हेभी इक्वीपमेण्टहरु

जिल्ला	क्रेन	एस्काभेटर	डोजर	रोलर	लोडर	कैफियत
ताप्लेजुङ्ग						
पाचथर		१५	१०	२		
ईलाम		४			४	
झापा						प्राप्त नभएको
संखुवासभा	१	३०	१०			
तेह्रथुम						
भोजपुर			१			
धनकुटा	०	३	१	०		
सुनसरी						प्राप्त नभएको
मोरङ	९	२०	१५	११		
सोलुखुम्बु						
ओखलढुङ्गा	-	२६	२१	-		
खोटाङ्ग		३	२			
उदयपुर	१	३	१०	१		



अनुसूची-६

स्थानीय तहमा रहेका हेलीप्याड, सामुदायिक भवन, खुल्ला स्थान तथा विपद व्यवस्थापन कोषमा मौज्जात रकमको विवरण

सिनं	स्थानीय तह	मेयर/अध्यक्षको मोबाईल नं.	हेलीप्याड		सामुदायिक भवन		खुल्ला र सुरक्षित क्षेत्र		विपद व्यवस्थापन कोष
			रहेको स्थान	संख्या	नाम र ठेगाना	अटाउन सक्ने क्षमता	नाम	क्षेत्रफल	मौज्जात रकम
ताप्लेजुङ्ग जिल्ला									
१.	फुङ्लिङ नगरपालिका	९८५२६६०५८४	तोकमेडाँडा र सुकेटार	२	सामुदायिक भवन	३००	सुकेटार विमानस्थल, नेपाली सेनाको खेल मैदान, अम्बिटारको खेल मैदान		२९२८९३२
२.	आठराइ त्रिवेणी गाउँपालिका	९८४४६३३७६३	-						५६३९१७.८१
३.	सिदिङ्वा गाउँपालिका	९७४२६३८४५४, ९८०७९२८५५५	न्याम चोक र चैनडाँडा	२					१८९७०८१.७२
४.	फक्तालुङ गाउँपालिका	९८४२७७५९१८	ओलाङचुङगोला, घुन्सा, तापेथोक र सिंवा	४					१०,००,०००।-
५.	मिक्वाखोला गाउँपालिका	९७४२६५४२२१	-						६,५०,०००।-
६.	मेरिङ्देन गाउँपालिका	९७४२६५४२८३	-		वडा कार्यालय सामुदायिक भवन				२,४०,०००।-
					नागरिक सचेतना केन्द्र				
					दिदीबहिनी कृषि सहकारी				

सिनं	स्थानीय तह	मेयर/अध्यक्षको मोबाईल नं.	हेलीप्याड		सामुदायिक भवन		खुल्ला र सुरक्षित क्षेत्र		विपद व्यवस्थापन कोष
			रहेको स्थान	संख्या	नाम र ठेगाना	अटाउन सक्ने क्षमता	नाम	क्षेत्रफल	मौज्दात रकम
					दोभान खाजाघर				
					याक्लाहाड सामुदायिक भवन				
					बरबोटे महिला सामुदायिक भवन				
					लडवापाटी				
					चाँगा सामुदायिक भवन				
					महिला बहुउ				
७.	मैवाखोला गाउँपालिका	९८६३६१९६३९	कोलडाँडा	१					
८.	सिरिजङ्घा गाउँपालिका	९८६२६६०४०४	बाहुन गाउँ	१					२३१४०००।-
९.	पाथीभरा याङवरक	९८४२६६०११९	थुम्मे	१					
<b>पाँचथर</b>									
१०.	फिदिम नगरपालिका	९८५२६२०१०७	ओदिन व्यारेक र आदिन डांडा	३	प्राङबुङ मा.वि.	५०० जना	फिदिम मा.वि. खेल मैदान	७२० घर परिवार अटाउन सक्ने	५० लाख,
११.	फालेलुङ गाउँपालिका	९८१७९१९२५२	थोक्लिम्बा प्राङबुङ	२	सारताप मा.वि.	५०० जना	खलाङगाटार	२०० घर परिवार	१५००००।-
१२.	फाल्गुनन्द गाउँपालिका	९८०१४४८००६	घुर्विसे पंचमी	१	सामुदायिक भवन	३५ जना	नवमीडाँडा सिद्ध देवी उ. मा.वि.	२०० घर	६ लाख,

सिं	स्थानीय तह	मेयर/अध्यक्षको मोबाईल नं.	हेलीप्याड		सामुदायिक भवन		खुल्ला र सुरक्षित क्षेत्र		विपद व्यवस्थापन कोष
			रहेको स्थान	संख्या	नाम र ठेगाना	अटाउन सक्ने क्षमता	नाम	क्षेत्रफल	मौज्दात रकम
१३.	हिलिहाड गाउँपालिका	९८५२६९१७९७	जोरपोखरी	१	यासोक जन भवन	२०० जना	ने.रे.सो. भवन	१५ जना	५५०००००।-
१४.	कुम्मायक गाउँपालिका	९८५२६८४०२०	सेपेनी खेल मैदान र माडजाबुड खेल मैदान	२	इन्द्रावती सहकारी भवन	३० जना	रानीगाँउ गाँउसभा	२०० जना	२७ लाख,
१५.	मिक्लाजुङ गा.पा.	९८९६९७५७६०	रवि	१	शिवालय व्यवस्थापन भवन	२०० जना			२० लाख,
१६.	तुम्बेवा गाउँपालिका	९८९४०५९९६०	मौवा मा.बि. को खेलमैदान	१	स्वर्गिक मार्ग भवन	१०० जना	इन्द्रवती सहकारी	३० जना	-
१७.	याडवरक गाउँपालिका	९८४२६६९८२५	ओयाम मा. बि. खेलमैदान	१	-	-	मगरगाँउ पार्टी	४० जना	१४ लाख,
<b>ईलाम</b>									
१८.	ईलाम नगरपालिका	९८५२६८५०६०	इनपा -७ टुडिखेल आर्मिब्यारेक इ.न.पा.-६ इ.न.पा.-९ सुबिलुम्बा यारपोट	३	प्रत्येक सामुदायिक स्कुल मात्र	-			४३,२४,९३९।७२
१९.	देउमाई नगरपालिका	९८४२७६९७६०	समुदायिक विधालयको खेलमैदानमात्र	३२	जनजाति सामुदायिक भवन दे.न.पा.-४	१००			६५,०००
२०.	माई नगरपालिका	९८५२६७९७८७	समुदायिक विधालयको खेलमैदानमात्र	३					

सिं	स्थानीय तह	मेयर/अध्यक्षको मोबाईल नं.	हेलीप्याड		सामुदायिक भवन		खुल्ला र सुरक्षित क्षेत्र		विपद व्यवस्थापन कोष
			रहेको स्थान	संख्या	नाम र ठेगाना	अटाउन सक्ने क्षमता	नाम	क्षेत्रफल	मौज्दात रकम
२१.	सूर्योदय नगरपालिका	९८५२६४२००१	समुदायिक विधालयको खेलमैदानमात्र	२५					५,५०,०००
२२.	फाकफोकथुम गाउँपालिका	९८४२६३५७१९	समुदायिक विधालयको खेलमैदानमात्र	१४	फाकफोकथुम -५ सामुदायिक भवन लुम्दे				
२३.	चुलाचुली गाउँपालिका	९८४२६४७४९१	समुदायिक विधालयको खेलमैदानमात्र	४	चुलाचुली गा.पा.३ सामुदायिक भवन	६०			५,००,०००
२४.	माईजोगमाई गाउँपालिका	९८५२६८५०१६	समुदायिक विधालयको खेलमैदानमात्र	३					९,००,०००
२५.	माडसेबुङ गाउँपालिका	९८५२६८०५८०	समुदायिक विधालयको खेलमैदानमात्र	५					२०,००,०००
२६.	रोड गाउँपालिका	९८१७०१४७१५	समुदायिक विधालयको खेलमैदानमात्र	६					१५,०००
२७.	सन्दकपुर गाउँपालिका	९८०१४५१७४२	समुदायिक विधालयको खेलमैदानमात्र		सन्दकपुर -१ छागो सामुदायिक भवन, सन्दकपुर-२ सप्तरीडगी सेन्याचुङ सन्दकपुर- ३	३० ८० ६०			४२,३९,६८१

सिनं	स्थानीय तह	मेयर/अध्यक्षको मोबाईल नं.	हेलीप्याड		सामुदायिक भवन		खुल्ला र सुरक्षित क्षेत्र		विपद व्यवस्थापन कोष
			रहेको स्थान	संख्या	नाम र ठेगाना	अटाउन सक्ने क्षमता	नाम	क्षेत्रफल	मौज्दात रकम
					सप्तरी सेन्याचुड सन्दकपुर -५ किरात नामसिङ भवन	५०			
२८.	मेचीनगर नगरपालिका	९८५२६७२२९३	धुलावारी	१	वडा नं. ६ काकडभिद्रा, १० अथिती सदन धुलावारी, १० पासाडलामु स्मृती भवन	१०००	धुलावारी मा.वि.	५ बिघा	नभएको
२९.	दमक नगरपालिका	९८५२६३२४४४	बेलडागी १ र २	२	हिमालय मा.वि. वडा नं. २ र सरस्वती मा. वि. वडा नं. १०	१००	नभएको	नभएको	२ करोड
३०.	कनकाई नगरपालिका	९८५२६७२६३८	नभएको	नभएको	१.दलित सामुदायिक भवन- कनकाई-१ ३.नबदिश्वर सामुदायिक भवन - कनकाई-१ २.तुर्सा हेमरम प्रतिष्ठान - कनकाई-१	१०००	१. कोटिहोम परिसरसुकेडाँगी २. पिकनिक स्पट जामुनखाडी ३. सिमसार क्षेत्र तथा पिकनिक स्पेट	७ बिघा	३० लाख
३१.	भद्रपुर नगरपालिका	९८५२६७९९९९	रंगसाला	१	भद्रपुर मा.वि. भद्रपुर १ र हिमाली उ.मा.वि. ३	१०००	भद्रपुर मा.वि. को चौउर	४ बिघा	४० लाख
३२.	अर्जुनधारा नगरपालिका	९८५२६७२३११							
३३.	शिवशताक्षी नगरपालिका	९८४२७९५७०२	झिल्लिने, दुदे, शिवगंज	३	वडा नं. ६ शिवगंज, १० माईघार र ११ दुदे	१००० जना	जनादत्त मा.वि. शिवगंज	१० बिघा	३० लाख

सिनं	स्थानीय तह	मेयर/अध्यक्षको मोबाईल नं.	हेलीप्याड		सामुदायिक भवन		खुल्ला र सुरक्षित क्षेत्र		विपद व्यवस्थापन कोष
			रहेको स्थान	संख्या	नाम र ठेगाना	अटाउन सक्ने क्षमता	नाम	क्षेत्रफल	मौज्दात रकम
३४.	गौरादह नगरपालिका	९८५२६७६४४८	नभएको	नभएको	वडा नं. ३ गौरादह र ७ जामवाडी	५००	जनता मा.वि.	५ बिघा	३० लाख
३५.	विर्तामोड नगरपालिका	९८५२६७२०४६							
३६.	कमल गाउँपालिका	९८४२६३००६८	रतुवामाई सामुदाईक बन	१	वडा नं. ६ खयरबारी सा.भ., वडा नं. ४ सिदार्थ सदन सा.भ., वडा नं. ७ कमलपोखरी सा.भ.	१०००	सहिद धर्मनाथ मा.वी को ग्राउन	५ बिघा	५० लाख
३७.	गौरीगंज गाउँपालिका	९८५२६७६६९६	नभएको	नभएको	वडा नं. १ श्री रामजानकी आ.वि र श्री बालकल्याण मा.वि वडा नं २ सिसुकल्याण आ.वि र श्री आमगाछि प्रा.वि वडा नं ४ सिसुकल्याण आ.वि र श्री आमगाछि प्रा.वि	४०० जना	नभएको	नभएको	३८,९८,०८५।
३८.	बाह्रदशी गाउँपालिका	९८०६०१८४९४							
३९.	झापा गाउँपालिका	९८५२६८२११९	डिल्लीराज मा.वि.	१	७	१००० परिवार	मदरगाछ	३ विगाह	५० लाख
४०.	बुद्धशान्ति गाउँपालिका	९८५२६७७७५५	टिमाई	१	वडा नं. ३ बुदवारे	३००	टिमाई शिविर	२० बिघा	नभएको
४१.	हल्दिवारी गाउँपालिका	९८०६०५११८०	नभएको	नभएको	१.मेचे सामुदायिक भवन हल्दीवारी ३ ऐनावारी	८०	१.नुनथला कवर्डहल अगाडी चौर हल्दीवारी १	१० कठ्ठा	नभएको

सिनं	स्थानीय तह	मेयर/अध्यक्षको मोबाईल नं.	हेलीप्याड		सामुदायिक भवन		खुल्ला र सुरक्षित क्षेत्र		विपद व्यवस्थापन कोष
			रहेको स्थान	संख्या	नाम र ठेगाना	अटाउन सक्ने क्षमता	नाम	क्षेत्रफल	मौज्दात रकम
					२. रामजानकी मन्दिर भवन हल्दीवारी १ ३. जनता आवास अन्तर्गत १३ परिवार अट्न सक्ने भवन हल्दीवारी ४ ४. राधाकृष्ण भवन हल्दीवारी २ ५. रेडक्रस भवन हल्दीवारी २ ६. विपद्को समयमा हल्दीवारी मा वि, जनजागृति मा वि लक्ष्मी मा वि तथा हल्दीवारी गा पा को नवनिर्मित भवनमा समेत राख्न सकिने	१००   ५० १५  ५००	२. पञ्चायत मा वि को चौर हल्दीवारी ३ ३. पाथिभरा खेल मैदान हल्दीवारी ४ बडावारी ४. मोति आ वि छेउको मैदान हल्दीवारी ५ ५. जनजागृति मा वि को खेल मैदान हल्दीवारी १	३० कठ्ठा  ३० कठ्ठा  २० कठ्ठा  २० कठ्ठा	
४२.	कचनकवल गाउँपालिका	९८१५९१५६८०	पथरिया	१	महेन्द्ररत्न मा.वि.केचना	१५०	चौर	३ विगाह	१६ लाख
<b>संखुवासभा</b>									
४३.	खाँदवारी नगरपालिका	९८५२०५१९६५	तुम्लिङ,खाँदवारी	३			टुडीखेल,पोखरीपार्क, घिमिरेगाउँ		

सिं.	स्थानीय तह	मेयर/अध्यक्षको मोबाईल नं.	हेलीप्याड		सामुदायिक भवन		खुल्ला र सुरक्षित क्षेत्र		विपद व्यवस्थापन कोष
			रहेको स्थान	संख्या	नाम र ठेगाना	अटाउन सक्ने क्षमता	नाम	क्षेत्रफल	मौज्दात रकम
								वसपार्कहरु चारवर,विधालय खेलमैदानहरु	
४४.	पाँचखपन नगरपालिका	९८४२०५३२००	वाना सतिडाँडा	२				नतोक्रिएको	
४५.	चैनपुर नागरपालिका	९८४२१०६७५५	इ.प्र.का,APF लामीचौर कैलास डाँडा बानेश्वर	५				नतोक्रिएको	
४६.	मादी नगरपालिका	९८५२०५१४८८	नभएको	०				नतोक्रिएको	
४७.	धर्मदेवी नगरपालिका	९८५२०४९९७३	नभएको	०				नतोक्रिएको	
४८.	भोटखोला गाउँपालिका	९७४९६३३३९०	लिङ्गम हटीया गोला कपासे	४				नतोक्रिएको	
४९.	मकालु गाउँपालिका	९८६२३६५६००	वालुङ ,आर्मीक्यप नुमबजार हेदाडना	४				विधालय तथा खेल मैदानहरु	
५०.	सिलिचोड गाउँपालिका	९७५२००६८७८	ताम्कु, याफु	२				नतोक्रिएको	
५१.	चिचिला गाउँपालिका	९७४१४३२५२२	चिचिला	१				नतोक्रिएको	
५२.	सभापोखरी गाउँपालिका	९८४२२८४८९१	नभएको	०				नतोक्रिएको	
तेह्रथुम									



सिं.	स्थानीय तह	मेयर/अध्यक्षको मोबाईल नं.	हेलीप्याड		सामुदायिक भवन		खुल्ला र सुरक्षित क्षेत्र		विपद व्यवस्थापन कोष
			रहेको स्थान	संख्या	नाम र ठेगाना	अटाउन सक्ने क्षमता	नाम	क्षेत्रफल	मौज्दात रकम
५३.	म्याङलुङ नगरपालिका								
५४.	लालिगुरास नगरपालिका								
५५.	छथर गाउँपालिका								
५६.	आठराई गाउँपालिका								
५७.	मन्छ्यायेम गाउँपालिका								
५८.	फेदाप गाउँपालिका								
<b>भोजपुर</b>									
५९.	भोजपुर न.पा.	९८५२०५२४९०	बिच बजार	१	भोजपुर सभाहल	६००	टुडिखेल, रंगशाला भोजपुर न.पा. ७		३०१५०४.००
६०.	षडानन्द न.पा.	९८४१७२९९३२	मझुवा बेसी	१			बौदलिया र गुरुङगाउँ		६९२२१५.००
६१.	ट्याम्के मैयुम गाउँपालिका		टुडिखेल	१			बडहरे बेसी		
६२.	अरुण गाउँपालिका						गौरी चौर, चापे चौर, भतेरे, बारुद थान, टुडिखेल, च्याम्पे चौर, नारायण चौर, सौर डाँडा		

सिनं	स्थानीय तह	मेयर/अध्यक्षको मोबाईल नं.	हेलीप्याड		सामुदायिक भवन		खुल्ला र सुरक्षित क्षेत्र		विपद व्यवस्थापन कोष	
			रहेको स्थान	संख्या	नाम र ठेगाना	अटाउन सक्ने क्षमता	नाम	क्षेत्रफल	मौज्दात रकम	
६३.	हतुवागढी गाउँपालिका							बुधबारे बजार, चियानडाँडा, कोटडाँडा		
६४.	पौवादुम्मा गाउँपालिका							दाइजोर अर्चले खेल मैदान		
६५.	साल्पासिलिछो गाउँपालिका							देउराली डाँडा, चौतारे डाँडा		
६६.	रामप्रसाद राई गाउँपालिका							मानेडाँडा, थलुखुम, सिक्तेलटार		
६७.	आमचोक गा.पा.	9852056836	भिमेश्वरी	१	महिला विकास भवन	५०		जम्मा ९ स्थानमा रहेको	७५९६२०.००	
<b>धनकुटा</b>										
६८.	धनकुटा नगरपालिका	९८५२०७०९९९	बडा नं. ४	१	<ul style="list-style-type: none"> <li>सामुदायिक भवन ध.न.पा. ५</li> <li>कभर्ड हल ध.न.पा. ६</li> </ul>	<ul style="list-style-type: none"> <li>२०० जना</li> <li>१५० जना</li> </ul>	<ul style="list-style-type: none"> <li>टडिलेख, ध.न.पा. ५</li> <li>चुलिवन, ध.न.पा. ७</li> <li>सल्लेरी खेल मैदान, ध.न.पा. ५</li> <li>हिले खेल मैदान, ध.न.पा. १</li> <li>कागते खेल मैदान, ध.न.पा. ३</li> </ul>	<ul style="list-style-type: none"> <li>२० रोपनी</li> <li>२० रोपनी</li> <li>१० रोपनी</li> <li>७ रोपनी</li> <li>६ रोपनी</li> </ul>	रु. ५,२५,०००।० (अक्षरुपी पाँच लाख छव्विस हजार मात्र)	

सिनं	स्थानीय तह	मेयर/अध्यक्षको मोबाईल नं.	हेलीप्याड		सामुदायिक भवन		खुल्ला र सुरक्षित क्षेत्र		विपद व्यवस्थापन कोष
			रहेको स्थान	संख्या	नाम र ठेगाना	अटाउन सक्ने क्षमता	नाम	क्षेत्रफल	मौज्दात रकम
६९.	महालक्ष्मी नगरपालिका	९८५२०७०९२३	जितपुर बजार	१	सामुदायिक भवन	२०० जना	महालक्ष्मी नगरपालिका भरी खुल्ला क्षेत्र	१०० रोपनी	
७०.	पाखिवास नगरपालिका	९८५२०५३८११	पा.न.पा. ३ कृषि फर्म	१	<ul style="list-style-type: none"> <li>पा.न.पा. २ वडा कार्यालय सामुदायिक भवन</li> <li>पा.न.पा. ३ कृषि फर्म सामुदायिक भवन</li> <li>पा.न.पा. ४ मुगाखोला खानेपानी सामुदायिक भवन</li> <li>पा.न.पा. ५ डिकुरे सामुदायिक भवन</li> <li>पा.न.पा. ६ डडुवा बालकेन्द्र सामुदायिक भवन</li> <li>पा.न.पा. ८ सामुदायिक भवन जागिरगाउँ</li> </ul>	२०० जना  ३०० जना  १०० जना  २०० जना  ५० जना  १०० जना	<ul style="list-style-type: none"> <li>पा.न.पा. ४ मुङ्ग्रेअल पा.न.पा. ८ नाभाङ्गे खेल मैदान, छिरिछिट युवा समुह खेल मैदान</li> </ul>	३७ रोपनी ९ रोपनी	२५०००००।०० (अक्षरुपी पच्चिस लाख रुपैया मात्र)

सिनं	स्थानीय तह	मेयर/अध्यक्षको मोवाईल नं.	हेलीप्याड		सामुदायिक भवन		खुल्ला र सुरक्षित क्षेत्र		विपद व्यवस्थापन कोष
			रहेको स्थान	संख्या	नाम र ठेगाना	अटाउन सक्ने क्षमता	नाम	क्षेत्रफल	मौज्दात रकम
७१.		९८४२१११०८२	३ नं. वडा पानी टंकी	१	<ul style="list-style-type: none"> <li>जोरपाटी सामुदायिक भवन, वडा नं. २ जोरपाटी, धनकुटा ।</li> <li>तांखुवा सामुदायिक भवन काजीमान वडा नं. ३</li> <li>ओखे महिला भवन, पाथीभरा सामुदायिक भवन वडा नं. ४</li> <li>महिला भवन वडा कार्यालय छेउ वडा नं. ५</li> </ul>	<ul style="list-style-type: none"> <li>३० जना</li> <li>५० जना</li> <li>८० जना</li> <li>२० जना</li> </ul>	<ul style="list-style-type: none"> <li>वडा नं. १ पञ्ची बर भञ्ज्याङ्ग, पिङ्गा डांडा ।</li> <li>आले टोल विकास संस्था, जोरपाटी खेलमैदान, सल्ले खेलमैदान</li> <li>चुलाचुली खेल मैदान/भवन, जालपादेवी प्रा.वि. भवन, तांखुवा खेलमैदान</li> <li>पाथीभरा खेलमैदान, ओखे महिला भवन</li> <li>तल्लो खोप्ताप क्लव, अगर ज्वती प्रा.वि. भवन, पिपल डांडा, बाल विकास भवन</li> </ul>	मौज्दात रकम रु. ९,६६,१४२।०० (अक्षरूपी नौ लाख छैसठ्ठी हजार एक सय बयालिस मात्र)	
	छथर जोरपाटी गाउँपालिका								

सिनं	स्थानीय तह	मेयर/अध्यक्षको मोबाईल नं.	हेलीप्याड		सामुदायिक भवन		खुल्ला र सुरक्षित क्षेत्र		विपद व्यवस्थापन कोष
			रहेको स्थान	संख्या	नाम र ठेगाना	अटाउन सक्ने क्षमता	नाम	क्षेत्रफल	मौज्दात रकम
					सिधुवा सामुदायिक भवन सिधुवा वडा नं. ६	६० जना	रोटे आहाल स्कुल, सिधुवा खेल मैदान, मझुवा विष्ट मन्दिर, नाम्जाङ्ग खेल मैदान, सिधुवा हाट खोला		
७२.	शहिदभूमि गाउँपालिका	९८५२०८०७०८	पुरानो पंचकृष्ण स्कुल	१	सामुदायिक भवन थलथले	१००	<ul style="list-style-type: none"> <li>चिसापानी खेलमैदान</li> <li>पञ्चकृष्ण खेलमैदान लामेचौर खेलमैदान</li> </ul>	<ul style="list-style-type: none"> <li>६ रोपनी</li> <li>५ रोपनी</li> <li>६ रोपनी</li> </ul>	६,५०,९३२।०० (अक्षरूपी छ लाख पचास हजार नै सय बत्तिस मात्र)
७३.	साँगुरीगढी गाउँपालिका	९८९९०९५३२४	वडा नं. ६ नाम्जे	१	<ul style="list-style-type: none"> <li>सुलिकोट प्रा.वि. वडा नं. १</li> <li>खड्गदेवी स्मृती सामुदायिक भवन वडा नं. ३ मादेन</li> <li>यामखाम सामुदायिक भवन वडा नं. ३ मादेन</li> <li>साप्तेन सामुदायिक भवन वडा नं. ३ साप्तेन</li> <li>नवदुर्गा सचेतना सामुदायिक भवन वडा नं. ३</li> </ul>	<ul style="list-style-type: none"> <li>५० जना</li> <li>१०० जना</li> <li>६० जना</li> <li>६० जना</li> <li>४० जना</li> </ul>	<ul style="list-style-type: none"> <li>गैरी गाउँ, वडा नं. २</li> <li>कबड हल वडा नं. २</li> <li>खुवाफोक खेल मैदान सामुदायिक भवन, वडा नं. ३ खुवाफोक</li> <li>फाक्सिब आधाभुत खेल मैदान वडा नं. ४ फाक्सिब</li> <li>त्रिवणी खेल मैदान, वडा नं. ४ फाक्सिब</li> </ul>	<ul style="list-style-type: none"> <li>२ रोपनी</li> <li>१ रोपनी</li> <li>३ रोपनी</li> <li>१५ रोपनी</li> <li>८ रोपनी</li> </ul>	

सिनं	स्थानीय तह	मेयर/अध्यक्षको मोबाईल नं.	हेलीप्याड		सामुदायिक भवन		खुल्ला र सुरक्षित क्षेत्र		विपद व्यवस्थापन कोष
			रहेको स्थान	संख्या	नाम र ठेगाना	अटाउन सक्ने क्षमता	नाम	क्षेत्रफल	मौज्दात रकम
					<ul style="list-style-type: none"> <li>डांडा टोल सामुदायिक भवन वडा नं. ३</li> <li>पंचमी सामुदायिक भवन, वडा नं. ३</li> <li>बेसीटोल सामुदायिक भवन, वडा नं. ३</li> <li>मिलिजुली बचत तथा ऋण सहकारी संस्थाको भवन, वडा नं. ४ फाक्सिब</li> <li>अजम्बरी महिला कृषि सहकारी संस्थाको भवन, वडा नं. ४ फाक्सिब</li> <li>देवीथान कृषि टहरो, वडा नं. ४ फाक्सिब</li> <li>कोलबोटे सामुदायिक भवन, वडा नं. ६ कोलबोट</li> <li>जलकन्या सामुदायिक भवन, वडा नं. ६ गैरीटोल</li> </ul>	<ul style="list-style-type: none"> <li>५० जना</li> <li>३० जना</li> <li>१५ जना</li> <li>१५ जना</li> <li>१० जना</li> </ul>	<ul style="list-style-type: none"> <li>लेउतीटार खेल मैदान वडा नं. ४ लेउतीटार</li> <li>कार्कीछाप सामुदायिक वन, वडा नं. ६ कार्कीछाप</li> <li>टोड्के खेल मैदान वडा नं. ७</li> <li>ढंगे खेल मैदान वडा नं. ८ ढंगे</li> <li>त्रितीय खाला चौरी वडा नं. ८</li> <li>बाल खेल मैदान, वडा नं. ८</li> <li>खुडी भलिबल मैदान, वडा नं. ८ खुडी</li> <li>मलेनीटार ग्राउण्ड वडा नं. ८</li> <li>लुंखा चोक, वडा नं. ८</li> </ul>	<ul style="list-style-type: none"> <li>६ रोपनी</li> <li>४ रोपनी</li> <li>३ रोपनी</li> <li>३ रोपनी</li> <li>२ रोपनी</li> <li>२ रोपनी</li> <li>१ रोपनी</li> <li>२ रोपनी</li> </ul>	

सिनं	स्थानीय तह	मेयर/अध्यक्षको मोबाईल नं.	हेलीप्याड		सामुदायिक भवन		खुल्ला र सुरक्षित क्षेत्र		विपद व्यवस्थापन कोष
			रहेको स्थान	संख्या	नाम र ठेगाना	अटाउन सक्ने क्षमता	नाम	क्षेत्रफल	मौज्दात रकम
					<ul style="list-style-type: none"> <li>सम्तरङ्गी सामुदायिक भवन, वडा नं. ६ नाम्जे</li> <li>नाम्जे थुम्की सामुदायिक सांस्कृतिक भवन वडा नं. ६ नाम्जे</li> <li>मभुवा सामुदायिक भवन, वडा नं. ६ मभुवा</li> <li>मूक्तेन सामुदायिक संस्था, वडा नं. ६ मूक्तेन</li> <li>विकास प्रयासका लागि महिला समुह, वडा नं. ६ थुम्की</li> <li>कृषि भवन, वडा नं. ६ काम्फेक</li> <li>थुम्की सामुदायिक भवन वडा नं. ६ नाम्जे</li> <li>मालबासे सामुदायिक भवन, वडा नं. ६ मालबासे</li> <li>पंचकन्या बहुउद्देश्यीय सहकारी संस्था, वडा नं. ८ लुंखा</li> </ul>	<p>४० जना</p> <p>३५ जना</p> <p>४० जना</p> <p>१०० जना</p> <p>४० जना</p> <p>३० जना</p> <p>६० जना</p> <p>१० जना</p>	<ul style="list-style-type: none"> <li>जलकन्या हर्दिया खेलमैदान, वडा नं. ९ हर्दिया</li> <li>ऐलानी जमिन, वडा नं. १०</li> <li>भानु मा.वि. खेल मैदान वडा नं. ५</li> <li>डांडाबजार</li> <li>तुंखा खेल मैदान वडा नं. ५</li> <li>तुंखा</li> <li>पैरे ओख्रे ग्राउण्ड वडा नं. ५ पैरे</li> <li>लाम्चेटार खेल मैदान वडा नं. ५ लाम्चेटार</li> </ul>	<p>३ रोपनी</p> <p>२ रोपनी</p> <p>२० रोपनी</p> <p>१५ रोपनी</p> <p>९ रोपनी</p> <p>१० रोपनी</p> <p>६ रोपनी</p>	

सिनं	स्थानीय तह	मेयर/अध्यक्षको मोबाईल नं.	हेलीप्याड		सामुदायिक भवन		खुल्ला र सुरक्षित क्षेत्र		विपद व्यवस्थापन कोष
			रहेको स्थान	संख्या	नाम र ठेगाना	अटाउन सक्ने क्षमता	नाम	क्षेत्रफल	मौज्दात रकम
					<ul style="list-style-type: none"> <li>• युटोला आमा समुह, वडा नं. ८</li> <li>• तिम्खा सामुदायिक भवन, वडा नं. ८</li> <li>• अजम्बरी आमा समुह वडा नं. ८ खुंडी</li> <li>• कृषि संकलन केन्द्र, वडा नं. ८ खुंडी</li> <li>• तातोपानी सृजनशिल युवा क्लव, वडा नं. ८ तातोपानी</li> <li>• रेडक्रस भवन, वडा नं. ९ हर्दिया</li> <li>• आदिवासी जनजाती सामुदायिक भवन, वडा नं. ९ चाँडिबजार</li> <li>• डाँडाबजार सामुदायिक भवन, वडा नं. ५ डाँडाबजार</li> <li>• रेडक्रस भवन वडा नं. ५ डाँडाबजार</li> </ul>	<p>६० जना</p> <p>१० जना</p> <p>४० जना</p> <p>२० जना</p> <p>२५ जना</p> <p>२५ जना</p> <p>२५ जना</p> <p>२० जना</p> <p>१० जना</p>			



सिनं	स्थानीय तह	मेयर/अध्यक्षको मोवाईल नं.	हेलीप्याड		सामुदायिक भवन		खुल्ला र सुरक्षित क्षेत्र		विपद व्यवस्थापन कोष
			रहेको स्थान	संख्या	नाम र ठेगाना	अटाउन सक्ने क्षमता	नाम	क्षेत्रफल	मौज्दात रकम
						४० जना			
						५० जना			
						५० जना			
७४.	चौविसे गाउँपालिका	९८४२१०९३३६	चौविसे वडा नं. २ मुढेबास	१	छैन		ग्रामीण क्षेत्र भएको कारणले खुल्ला क्षेत्र नतोकिएको		९,९३,४७३।००
<b>सुनसरी</b>									
७५.	धरान.उप.म.न.पा	९८५२०४८६००		२	जम्मा ८२ वटा	१५०००			
७६.	इटहरी उप.म.न.पा.	९८५२०३६६६५		१					
७७.	ईनरुवा.न.पा.	९८५२०५७६८३		०					
७८.	दुहवी न.पा.	९८५११५६०२४		०					
७९.	रामधुनी न.पा.	९८५२०६२५००		०					
८०.	बराहक्षेत्र न.पा.	९८५२०५४४३९		०					

सिनं	स्थानीय तह	मेयर/अध्यक्षको मोबाईल नं.	हेलीप्याड		सामुदायिक भवन		खुल्ला र सुरक्षित क्षेत्र		विपद व्यवस्थापन कोष	
			रहेको स्थान	संख्या	नाम र ठेगाना	अटाउन सक्ने क्षमता	नाम	क्षेत्रफल	मौज्दात रकम	
८१.	कोशि गा.पा.	९८५२०४१०७८		१						
८२.	बर्जु गा.पा.	९८१९३१३२८०		०						
८३.	हरिनगर गा.पा.	९८५२०४२३०५		०						
८४.	गढी गा.पा.	९८५२०२०८१७		०						
८५.	देवानगंज गा.पा.	९८५२०४३६६५		०						
८६.	भोक्राहा नरसिंह गा.पा.	९८५२०४१३८०		०						
<b>मोरङ</b>										
८७.	विराटनगर महानगरपालिका	९८५२०२२६४६	विराटनगर विमानस्थल	१	-	-	हाटखोला मैदान सहिद मैदान प्लट ए र प्लट बि खुला मैदान	१ विघा १.५ विघा ८ कठ्ठा १५ विघा	-	
८८.	बेलवारी नगरपालिका	९८५२०४५६०२	-	-	तमु गुम्बा सामुदायिक भवन लामा गुम्बा सामुदायिक भवन मदन मोहन आश्रित पुष्परत्न सांस्कृतिक भवन जेष्ठ नागरिक समाज भवन रमिते सामुदायिक वन क्षेत्र भवन	-	३१ सामुदायिक विद्यालय खेल मैदान	-	-	

सिनं	स्थानीय तह	मेयर/अध्यक्षको मोवाईल नं.	हेलीप्याड		सामुदायिक भवन		खुल्ला र सुरक्षित क्षेत्र		विपद व्यवस्थापन कोष
			रहेको स्थान	संख्या	नाम र ठेगाना	अटाउन सक्ने क्षमता	नाम	क्षेत्रफल	मौज्दात रकम
					सिंहदेवी सामुदायिक वन भवन कविर मन्दिर सामुदायिक भवन देवीथान सामुदायिक भवन वेतना सिमसार सामुदायिक भवन साझा कृषि भवन जनसांस्कृतिक भवन आदिवासी भवन सिर्जना सामुदायिक भवन				
८९.	लेटाड नगरपालिका,	९८५२०७५३११	-	-	-	-	-	-	-
९०.	पथरी शनिश्चरे नगरपालिका	९८५२०८६२२२	-	-	-	-	-	-	-
९१.	रंगेली नगरपालिका	९८०१०२०१०५	-	-	-	-	-	-	-
९२.	रतुवामाई नगरपालिका	९८४२०९१५०४	-	-	प्रत्येक वडामा एउटा विद्यालय प्रयोग गर्न सकिने	-	पहिचान नभएको	-	-
९३.	सुनवर्षि नगरपालिका	९८५०३३०२५	-	-	-	-	-	-	-

सिनं	स्थानीय तह	मेयर/अध्यक्षको मोवाईल नं.	हेलीप्याड		सामुदायिक भवन		खुल्ला र सुरक्षित क्षेत्र		विपद व्यवस्थापन कोष
			रहेको स्थान	संख्या	नाम र ठेगाना	अटाउन सक्ने क्षमता	नाम	क्षेत्रफल	मौज्दात रकम
९४.	उर्लावारी नगरपालिका	९८५२०३०१८१	--	--	-		पहिचान नभएको	-	-
९५.	सुन्दरहरैचा नगरपालिका	९८५२०२१७१९	-	*	-	-	-	-	-
९६.	बुढीगंगा गाउँपालिका	९८५२०३७३१३	स प्र बल नेपाल नं-३ गण हे क्वा टंकिसिनवरी	१	-	-	-	-	-
९७.	धनपालथान गाउँपालिका	९८५२०७७००४	--	-	प्रत्येक वडामा एउटा विद्यालय तोकिएको	१६५००।	-	-	-
९८.	ग्रामथान गाउँपालिका	९८५२०३००२५	-	-	-	-	-	-	-
९९.	जहदा गाउँपालिका	९८०५३०८१०९	-	-	विद्यालय, मन्दीर, वडा कार्यालय	-	-	-	-
१००.	कानेपोखरी गाउँपालिका	९८५२०३८४०७	-	-	धिमाल सामुदायिक भवन माझी सामुदायिक भवन सन्थाल सामुदायिक भवन	-	-	एक विघा	-
१०१.	कटहरी गाउँपालिका	९८५२०२३३५३	भैरव गण थलाहा	१	-	-	-	-	-
१०२.	केरावारी गाउँपालिका	९८५२०४६२४८	-	-	-	---	-	-	-
१०३.	मिक्लाजुङ गाउँपालिका	९८५२०४२२०२	सु गुल्म टाँडी	१	-	-	-	-	-

सिनं	स्थानीय तह	मेयर/अध्यक्षको मोवाईल नं.	हेलीप्याड		सामुदायिक भवन		खुल्ला र सुरक्षित क्षेत्र		विपद व्यवस्थापन कोष
			रहेको स्थान	संख्या	नाम र ठेगाना	अटाउन सक्ने क्षमता	नाम	क्षेत्रफल	मौज्दात रकम
<b>सोलुखुम्बु</b>									
१०४.	सोलुदुधकुण्ड नगरपालिका								
१०५.	माप्य दुधकोशी गाउँपालिका								
१०६.	खुम्बु पासाडल्हमु गाउँपालिका								
१०७.	थुलुङ दुधकोशी गाउँपालिका								
१०८.	नेचासल्यान गाउँपालिका								
१०९.	माहाकुलुङ गाउँपालिका								
११०.	लिखु पिके गाउँपालिका								
१११.	सोताङ गाउँपालिका								
<b>ओखलढुङ्गा</b>									
११२.	सिद्धिचरण नगरपालिका	९८४१०७२१०१	- निशंखे फुटवल ग्राउन्ड - नारायणस्थान खाली चौर	६ वटा	सिद्धिचरण स्थानीय वन महासंघ		- सदरमूकाममा हाट लाग्ने क्षेत्र - स.ज. मा.वि. खेल मैदान - निशंखे भञ्ज्याङ	-	१९,३०,५००/-

सिनं	स्थानीय तह	मेयर/अध्यक्षको मोबाईल नं.	हेलीप्याड		सामुदायिक भवन		खुल्ला र सुरक्षित क्षेत्र		विपद व्यवस्थापन कोष	
			रहेको स्थान	संख्या	नाम र ठेगाना	अटाउन सक्ने क्षमता	नाम	क्षेत्रफल	मौज्दात रकम	
			- चुप्लु सिंहदेवी मा.वि. - ठाडे प्र.चौ.को जग्गामा - बेतिनि चम्पादेवी मा.वि. सल्लेरी बाहुनीडाँडा					- रुम्जाटार खेल मैदान वनपाले चौर		
११३.	खिजिदेम्बा गाउँपालिका	९८५१२७८६६६	- लिखुफोर हाईड्रो नजिक - चण्डेश्वरी मा.वि. पोल्थली - चण्डेश्वरी एयरपोर्ट - खिजिकाती कुण्डली मा.वि - बोझेटार - बन्से वडा कार्यालय नजिक - रावादोलु वडा कार्यालय नजिक भुसिगा हेल्थपोष्ट	८ वटा	खिजिदेम्बा स्थानीय वन महासंघ			- शिवालय मा.वि. छेर्मादिड - हिमगंगा मा.वि. रावादोलु - कुण्डली मा.वि. कातीसंजोर - फुलमती मा.वि. खिजिफलाटे - नमदिश्वर मा.वि. चप्लेटी चण्डेश्वरी मा.वि. माझगाउँ	-	१,४५,०००/-
११४.	चम्पादेवी गाउँपालिका	९८५१०६१६८४	- पलापु चौकी नजिक	१० वटा	चम्पादेवी स्थानीय वन महासंघ			- नवजीवन मा.वि. फेदिगुठ	-	१०,१६,१८१/-

सिनं	स्थानीय तह	मेयर/अध्यक्षको मोबाईल नं.	हेलीप्याड		सामुदायिक भवन		खुल्ला र सुरक्षित क्षेत्र		विपद व्यवस्थापन कोष	
			रहेको स्थान	संख्या	नाम र ठेगाना	अटाउन सक्ने क्षमता	नाम	क्षेत्रफल	मौज्दात रकम	
			- दलन वडा कार्यालय नजिक - ताप्केडाँडा - चिलाउने वडा कार्यालय नजिक - पोखरे भगवती आ.वि. - घोराखोरी ज्ञान प्रकाश मा.वि. - कोलचौर - बिलन्दु कल्पेश्वर मा.वि. - साउनेडाँडा रानीवन वडा कार्यालय नजिक					- कल्पेश्वर मा.वि. विलन्दु - सुनकोशी मा.वि. नर्कटे - ज्ञानप्रकाश मा.वि. फुलवारी बालज्योति मा.वि. चित्रे कालिका		
११५.	चिशंखुगढी गाउँपालिका	९८५२८४००५५	- कुईभिर सिंहदेवी मा.वि. - पोखरे वडा कार्यालय नजिक - दियाले जाल्पा प्रा.वि. - कालिमाटी वडा कार्यालय नजिक	७ वटा	चिशंखुगढी स्थानीय वन महासंघ			- माम्खा मा.वि. माम्खा - जाल्पा मा.वि. कालिमाटी - कुइभिर मा.वि. कुइभिर - जाल्पा मा.वि. दियाले	-	१३,००,२८१/-

सिनं	स्थानीय तह	मेयर/अध्यक्षको मोबाईल नं.	हेलीप्याड		सामुदायिक भवन		खुल्ला र सुरक्षित क्षेत्र		विपद व्यवस्थापन कोष	
			रहेको स्थान	संख्या	नाम र ठेगाना	अटाउन सक्ने क्षमता	नाम	क्षेत्रफल	मौज्दात रकम	
			- सेर्ना प्रहरी चौकी नजिक - भदौरे छात्र प्रगति मा.वि. - माम्खा मा.वि.					- छात्रप्रगति मा.वि. भदौरे - महेश्वर मा.वि. भदौरे सरस्वति मा.वि. खानीभञ्ज्याङ		
११६.	मानेभञ्ज्याङ गाउँपालिका	९८५२८४१३११	- मोली पञ्चावती मन्दिर - वाक्सा मनकामना मा.वि. - उँबु वडा कार्यालय नजिक - बौद्धडाँडा केत्तुके - गा.पा. कार्यालय नजिकको टुँडिखेल - थाक्ले वडा कार्यालय नजिक - टोक्सेल वडा कार्यालय नजिक - आहाले डाँडा	८ वटा	मानेभञ्ज्याङ स्थानीय वन महासंघ			- भगवति मा.वि. मानेभञ्ज्याङ - मनकामना मा.वि. वाक्सा - हर्कपुर मा.वि. टोक्सेल - राज्यलक्ष्मी मा.वि. उँबु - महादेवस्थान मा.वि. हिलेपानी - निकेतन मा.वि. माधवपुर - कालिका मा.वि. मोली - भिमसेनस्थान मा.वि. केत्तुके	-	३,००,०००/-
११७.	मोलुङ गाउँपालिका	९८४१५३५८३७	- कुन्तादेवी सरस्वती मा.वि.	८ वटा	मोलुङ स्थानीय वन महासंघ			- शिवदुती उ.मा.वि. प्राप्चा	-	१५,००,०००/-



सिनं	स्थानीय तह	मेयर/अध्यक्षको मोबाईल नं.	हेलीप्याड		सामुदायिक भवन		खुल्ला र सुरक्षित क्षेत्र		विपद व्यवस्थापन कोष
			रहेको स्थान	संख्या	नाम र ठेगाना	अटाउन सक्ने क्षमता	नाम	क्षेत्रफल	मौज्दात रकम
			- रामपुर वरुणेश्वर मा.वि. - गा.पा. कार्यालय नजिक प्राप्चा - तामाडडाँडा वडा कार्यालय नजिक - दाहाल गाउँ - श्रीचौर वडा कार्यालय नजिक - तालकोट वडा कार्यालय नजिक राँगादिप मा.वि				- गणेश मा.वि. दुस्के - सरस्वति मा.वि. विडनाम - जीवनप्रदिप मा.वि. हर्कपुर - राँगादिप मा.वि. राँगादिप - जलजलेश्वर गुरुकुल मा.वि. हर्कपुर - वरुणेश्वर मा.वि. रामपुर - जेसे मा.वि. जेसे पात्ले - पात्ले मा.वि. पात्ले कालिका मा.वि. श्रीचौर भालुथुम्का		
११८.	लिखु गाउँपालिका	९८६०६२९९९९	- चिउरीडाँडा वडा कार्यालय नजिक - सिंहदेवी वडा कार्यालय नजिक - देउराली डाँडा - कुटीडाँडा वडा कार्यालय नजिक	९ वटा	लिखु स्थानीय वन महासंघ		- ग्रा यु सि मा.वि. गाम्नाडटार - जनजिवन मा.वि. पोक्ली वाप्चु - लेति मा.वि. लेति - जाल्पा मा.वि. टारकेरावारी	-	२८,००,०००/-

सिनं	स्थानीय तह	मेयर/अध्यक्षको मोबाईल नं.	हेलीप्याड		सामुदायिक भवन		खुल्ला र सुरक्षित क्षेत्र		विपद व्यवस्थापन कोष	
			रहेको स्थान	संख्या	नाम र ठेगाना	अटाउन सक्ने क्षमता	नाम	क्षेत्रफल	मौज्दात रकम	
			- यसम चौकीको जग्गा - गाम्नाडटार ग्रामोदय यु.क.सि. मा.वि. - जागिर गाउँ वडा कार्यालय नजिक - सामेटार चौर डाँडाखर्क					- यसम मा.वि. यसम - भिमसेनस्थान मा.वि. सत्लुङ नर्मदेश्वर - ज्ञानज्योति मा.वि. कुवापानी सिंहदेवी च्युरीडाँडा मा.वि. सिंहदेवि		
११९.	सुनकोशी गाउँपालिका	९७५३००००८०	- बलखु वडा कार्यालय नजिक - आरु भङ्ग्याड - सिस्नेरी कालिका मा.वि. - जेरुडडाँडा - गा.पा. कार्यालय - दामती मा.वि. पारा - च्यानम प्रबुद्ध मा.वि. - मानेडाँडा जगत जननी नि.मा.वि. कोषभङ्ग्याड चौकी नजिक	९ वटा	सुनकोशी स्थानीय वन महासंघ			- प्रबुद्ध मा.वि. खेल मैदान - नागीडाँडा मुलखर्क - सिस्नेरी खेल मैदान मुलखर्क खेल मैदान	-	९५,००,०००/-

सिंनं	स्थानीय तह	मेयर/अध्यक्षको मोवाईल नं.	हेलीप्याड		सामुदायिक भवन		खुल्ला र सुरक्षित क्षेत्र		विपद व्यवस्थापन कोष
			रहेको स्थान	संख्या	नाम र ठेगाना	अटाउन सक्ने क्षमता	नाम	क्षेत्रफल	मौज्दात रकम
<b>खोटाङ</b>									
१२०.	दिक्तेल रुपाकोट मझुवागढी नगरपालिका	९८५२८४९९००	दिक्तेल बजार -१ र मुडे-२	२					
१२१.	हलेसी तुवाचुङ नगरपालिका	९८५१००८९७९	हलेसी-७	१					
१२२.	ऐसेलुखर्क गाउँपालिका	९८५२८४९६८५	ऐसेलुखर्क-३	१					
१२३.	रावाबेंसी गाउँपालिका	९७४३०३४३७५							
१२४.	जन्तेढुङ्गा गाउँपालिका	९८६०७६५१४०	चिसापानी-५	१					
१२५.	खोटेहाङ्ग गाउँपालिका	९८६२९७८७५३							
१२६.	केपिलासगढी गाउँपालिका	९८६०८६४७८०	बाक्सिला-४	१					
१२७.	दिप्रुङ चुइचुम्मा गाउँपालिका	९८५१२४७१६६							
१२८.	साकेला गाउँपालिका	९८६२६८५२८३	खिदिमा-४	१					
१२९.	बराहपोखरी गाउँपालिका	९८४०३८२६७९							
<b>उदयपुर</b>									

सिं.	स्थानीय तह	मेयर/अध्यक्षको मोबाईल नं.	हेलीप्याड		सामुदायिक भवन		खुल्ला र सुरक्षित क्षेत्र		विपद व्यवस्थापन कोष
			रहेको स्थान	संख्या	नाम र ठेगाना	अटाउन सक्ने क्षमता	नाम	क्षेत्रफल	मौज्दात रकम
१३०.	कटारी नगरपालिका	९८५१०१५०५०	वेलसोत गुल्म	१	विभिन्न ३० वटा विद्यालय भवन	३०००	सातधारे, हडिया, शनिवारे, मंगलवारे, शिवाई	४० विगाहा	३१५७५७०
१३१.	चौदण्डीगढी नगरपालिका	९८५२८४४०४७			विभिन्न ३८ वटा सामुदायिक भवन	३५०	सातधारे, हडिया, शनिवारे, मंगलवारे, शिवाई	४० विगाहा	२६१९०००
१३२.	त्रियुगा नगरपालिका	९८५११५२६७५	भुल्के, बोक्से	२	विभिन्न ४७ वटा सामुदायिक भवन	४००	भुल्के, थरुहट रंगशाला, त्रियुगा नमुना मा.वि. गाईघाट, देउरी, जलजले, जोगिदह	४० विगाहा	५०००००
१३३.	बेलका नगरपालिका	९८५२८३५३८३			विभिन्न २४ वटा सामुदायिक भवन	३००	रामपुर, सेतीखोला, सातपत्रे, डुडखोला, भागलपुर, पुरनदहका विद्यालयहरु	४० विगाहा	१८३१०००
१३४.	उदयपुरगढी गाउँपालिका	९७४५१५५३८३			विभिन्न ३१ वटा सामुदायिक वनको भवन	१८०	धुवाजन मा.वि., माडसिङटार, ताप्ली, उदयपुरगढी, भकुण्डेचौरी, हाडेवास, नरेटार	६० रोपनी	२००००००
१३५.	ताप्ली गाउँपालिका	९८५२८३५०७५			विभिन्न ६ वटा सामुदायिक वनको भवन	४०	रुपाटार, खत्री भन्ज्याङ, आँपचौर, ताप्ली पोखरी, जोरढुङ्गा, डडुवा	५० रोपनी	३५०००००

सिनं	स्थानीय तह	मेयर/अध्यक्षको मोवाईल नं.	हेलीप्याड		सामुदायिक भवन		खुल्ला र सुरक्षित क्षेत्र		विपद व्यवस्थापन कोष
			रहेको स्थान	संख्या	नाम र ठेगाना	अटाउन सक्ने क्षमता	नाम	क्षेत्रफल	मौज्दात रकम
१३६.	रौतामाई गाउँपालिका	९८५२८३०३२५			विभिन्न २८ वटा सामुदायिक वनको भवन	१५०	माझखर्क, ओखेनी, भुट्टार, तुम्चीडाँडा, भिमिरे, सल्ले, पोखरी, डाँडागाउँ, रौतापोखरी, चिसापानी, मुर्कुची, राजावास, पाँबु, डहर, डिल्लीवर	१०० रोपनी	१५०००००
१३७.	लिम्चुङबुङ गाउँपालिका	९८६१३२२४२५			सामुदायिक संस्थाको भवन नभएकोले विभिन्न २८ वटा विद्यालयको भवन	२०००	आहाले, बलपेचौर, डाँडागाउँ, विरेन्द्रज्योती खेल मैदान, यलम्बर पार्क, मिनासिका	४० रोपनी	१००००००